



T.C.
Aile ve
Sosyal Politikalar
Bakanlığı

İÇ DENETİM BİRİMİ BAŞKANLIĞI

2013 YILI FAALİYET RAPORU

ŞUBAT 2014

İÇİNDEKİLER

İÇ DENETİM BİRİM BAŞKANININ SUNUŞU.....	i
2013 YILI FAALİYET RAPORU	1
I. GENEL BİLGİLER.....	1
A-Misyon ve Vizyon.....	1
B- İç Denetim Birimine İlişkin Bilgiler	1
1-Fiziksel Yapı	1
2-Örgüt Yapısı	1
3-Bilgi ve Teknolojik Kaynaklar	1
4-İnsan Kaynakları.....	1
5-Bütçe Ödeneği ve Harcama Durumu	1
C- Bakanlığın Teşkilat Şeması.....	2
II- AMAÇ ve HEDEFLER	3
A- İç Denetim Faaliyetinin Amaç ve Hedefleri.....	3
B- Temel Politikalar ve Öncelikler.....	4
III- FAALİYET VE PERFORMANS BİLGİLERİ	5
A-Program Dönemi Faaliyet ve Performans Bilgileri.....	5
1-Denetim Programı Gerçekleşme Durumu (Sapma Varsa Nedenleri).....	5
2-Program Dışı Denetim ve Danışmanlık Faaliyetleri	5
3-Önem Düzeyi Yüksek Kritik Tespit ve Öneriler	5
4-Kabul Edilmeyen Bulgular	10
5-İzleme Faaliyetleri: Plan Dönemi Uygulanan-Uygulanmayan Öneriler.....	39
B- Plan Dönemi Faaliyet ve Performans Bilgileri.....	39
1-Denetim Planı Gerçekleşme Durumu	39
2-Denetim Evreni : Denetlenen-Denetlenmeyen Alanlar ve Planlamaya İlişkin Değerlendirme.....	39
C- Kalite Güvence ve Geliştirme Programı Uygulama Sonuçları	39
D-Program Dönemi Eğitim Faaliyetleri	39
1-Alınan Eğitimler	39
2-Verilen Eğitimler	40
IV- İÇ DENETİMİN KABİLİYET VE KAPASİTESİNİN DEĞERLENDİRİLMESİ....	40
A- İç Denetim Faaliyetine İlişkin Kaynak Sınırlamaları ve Olası Etkileri	40
B-Alınacak/Alınması Gereken Tedbirler	40
V-İDARE DÜZEYİNDE ÖNEMLİ DEĞİŞİKLİKLER VE OLASI ETKİLERİ	41
A-Tanımlanmış Riskler	41
B-Mevcut Kontrollerin Etkinliği ve Yeterliliği.....	41
VI-KAPSAMLI GÖRÜŞ.....	41

İÇ DENETİM BİRİM BAŞKANININ SUNUŞU

İç Denetim Birim Başkanlığı 5018 sayılı Kanununun 5436 Sayılı Kanunla değişik 63 üncü maddesinin son fıkrası gereğince, Bakanlık Makamının 11.08.2011 tarih ve 20 sayılı Oluru ile kurulmuştur.

İç denetim faaliyetlerindeki amacımız; Bakanlık faaliyetlerinin geliştirilmesine yönelik katkının en üst seviyeye çıkartılması, hata bulmadan ziyade, hizmet süreçlerinde aksaklık olup olmadığı, kaynakların verimli bir şekilde yönetilip yönetilmediği, kontrol yapılarının iyi işleyip işlemediği gibi konular üzerine odaklanmak, kişiler değil faaliyetler, hatalar değil süreçler üzerinde yoğunlaşmaktır.

İç denetim faaliyetlerinin etkin ve etkili olabilmesi için; iç denetimin yapılabilmesinde ve iç denetim sonucu tespitlere yönelik önerilerin gerçekleştirilmesinde üst yönetimin desteği en önemli unsurdur. İç Denetim Birimi Başkanlığı faaliyetlerini Üst Yöneticimizin desteğiyle İç Denetim Koordinasyon Kurulu'nun belirlediği usul ve esaslar doğrultusunda tarafsız ve bağımsız olarak gerçekleştirmiştir.

İç Denetimin gerek Bakanlık kaynaklarının yönetimine gerekse denetime yeni bir anlayış getirdiğini, ayrıca iç denetim sonucu yapılan önerilerin kuruma ne derece katma değer sağladığını faaliyetleriyle ortaya koyması gerekmektedir. Bu da İç Denetçilerin sahip oldukları bilgi ve beceriler ile kalmayıp, yıl içerisindeki eğitim faaliyetleriyle kendilerini sürekli yenilemeleri ve meslekleriyle ilgili gelişmeleri yakinen takip etmeleri ile mümkün olmaktadır.

Dolayısıyla sürekli kendisini yenileyen gelişime ve değişime açık yeni denetim anlayışının Bakanlığımızda en iyi şekilde uygulanacağına olan inancımı belirtmek isterim.

İç Denetim Birimi Başkanlığı olarak;

- İç Denetim faaliyetleri esnasında, katkı ve yardımlarını esirgemeyen birim yöneticisi ve çalışanlarına,
- Danışmanlık faaliyetlerine katkıda bulunan birim yöneticisi ve çalışanlarına,
- Denetim ve Danışmanlık faaliyetlerini objektiflik ilkeleri doğrultusunda gerçekleştirip, eksiklikleri önleyici ve giderici önerilerde bulunarak Bakanlık faaliyetlerinin geliştirilmesine yardımcı olan ilkeli ve disiplinli çalışma sergileyen çalışma arkadaşlarıma,

Teşekkür ederim.

Musa ALTINTAŞ
İç Denetim Birim Başkanı

2013 YILI FAALİYET RAPORU

I. GENEL BİLGİLER

Bakanlığımızda İç Denetim Birimi Başkanlığı, Bakanlık Makamınının 11.08.2011 tarih ve 20 sayılı Onayı ile kurulmuş olup, faaliyetlerini doğrudan Müsteşarlık Makamına bağlı olarak sürdürmektedir.

Bakanlığımıza tahsis edilen iç denetçi kadro sayısı 20 olup, hali hazırda biri başkan ve biri başkan yardımcısı olmak üzere toplam 13 iç denetçi görev yapmaktadır.

A-Misyon ve Vizyon

Misyonumuz, Aile ve Sosyal Politikalar Bakanlığının risk yönetimi, yönetim ve kontrol süreçlerinin etkinliğini değerlendirmek ve geliştirmek suretiyle kurumsal hedeflerin gerçekleştirilmesine yardımcı olmaktır.

Vizyonumuz, uluslararası standartlara ve meslek ahlak kurallarına uygun, etkili ve verimli iç denetim faaliyetini, kurum hizmetlerine maksimum değer katacak şekilde yürütmektir.

B-İç Denetim Birimine İlişkin Bilgiler

1-Fiziksel Yapı

İç Denetim Birimi Başkanlığı, Bakanlığın Söğütözü mahallesi 2177 sokak No:10 A Çankaya-Ankara adresindeki binasının 14. Katının bir bölümünde faaliyet göstermektedir. Birim fiziki durum itibarıyla iç denetim faaliyetlerini sürdürmeye elverişlidir.

2-Örgüt Yapısı

İç Denetim Birimi Başkanlığı doğrudan üst yöneticiye bağlı olarak faaliyetlerini yürütmektedir. İç Denetim Birimi Başkanlığı, iç denetçiler arasında koordinasyonu sağlamak üzere Bakanlık Makamınının Onayı ile görevlendirilen “İç Denetim Birimi Başkanı” ve “İç Denetim Birimi Başkan Yardımcısı” tarafından yönetilmektedir.

3-Bilgi ve Teknolojik Kaynaklar

Başkanlıkta 18 adet masaüstü bilgisayar, 12 adet dizüstü bilgisayar, 1 adet renkli ve 10 adet siyah beyaz Yazıcı, 1 Ad. Fotokopi makinesi, 2 adet tarayıcı, 2 adet tepegöz, 1 adet evrak imha makinesi, 1 adet kâğıt kesme makinesi, 1 adet cilt makinesi, 1 adet faks ve 1 yurt içi görüşmelere açık ve 18 dâhili telefon bulunmaktadır.

Faaliyetler MS Office programları kullanılarak yürütülmekte olup, İç Denetim Yazılım Programı bulunmamaktadır.

4-İnsan Kaynakları

Bakanlığımıza tahsis edilen iç denetçi kadro sayısı 20 olup, hali hazırda biri başkan ve biri başkan yardımcısı olmak üzere toplam 13 iç denetçi görev yapmaktadır. (Bir İç Denetçi Ankara ASP. İl Müdür Vekili olarak görev yapmaktadır.)

Başkanlıkta, Büro personeli olarak; 1 Bilgisayar İşletmeni, 2 memur ile hizmet alımından 2 hizmetli personel olmak üzere toplam 5 personel görev yapmaktadır.

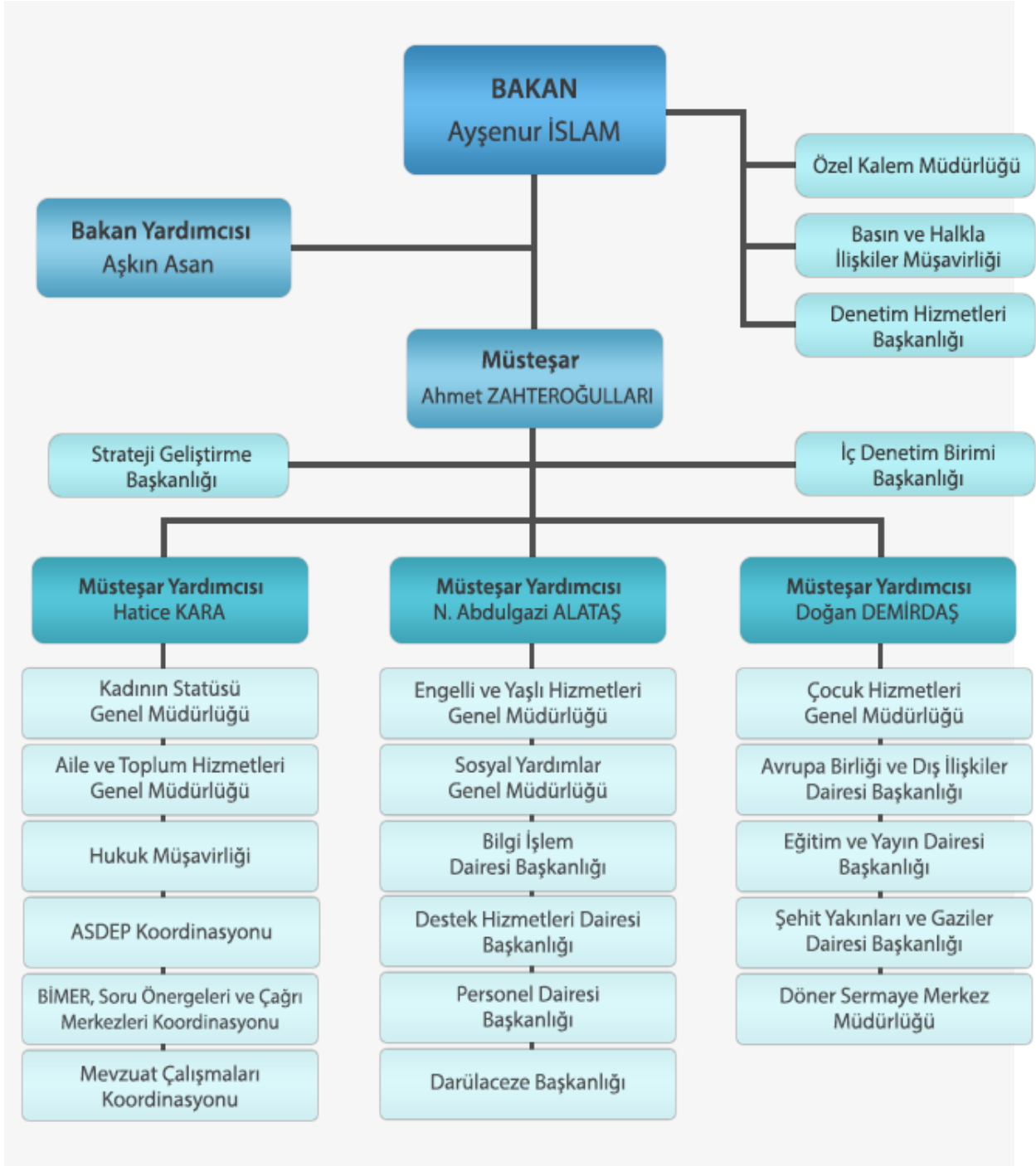
5-Bütçe Ödeneği ve Harcama Durumu

İç Denetim Birimi Başkanlığının bağımsız bütçesi bulunmamaktadır. Başkanlığın harcamaları Bakanlık Özel Kalem Müdürlüğü bütçesinin altında bir düzenleme ile fonksiyonel kod olarak ayrılmış bütçe ödeneğinden karşılanmaktadır.

C-Bakanlığın Teşkilat Şeması

Aile ve Sosyal Politikalar Bakanlığı, 06.04.2011 tarih ve 6223 sayılı kanunun verdiği yetkiye dayanılarak Bakanlar Kurulunca çıkarılan ve 08.06.2011 tarih ve 27958 sayılı mükerrer Resmi Gazetede yayımlanarak yürürlüğe giren 633 sayılı Kanun Hükmünde Kararname ile kurulmuştur.

Bakanlığımızın idari yapısı aşağıdaki gibidir.



II- AMAÇ ve HEDEFLER

A-İç Denetim Faaliyetinin Amaç ve Hedefleri

Kamu yönetiminde yeniden yapılanma çalışmaları çerçevesinde kamu mali yönetim sisteminde;

- Kamu harcamalarında disiplinin sağlanması,
- Sağlıklı bir hesap verme mekanizmasının kurulması,
- Mali yönetimde şeffaflığın sağlanması,
- Harcama sürecinde yetki-sorumluluk dengesinin yeniden kurulması,
- Etkin bir iç kontrol sisteminin oluşturulması amacıyla,

24.12.2003 tarihinde 5018 sayılı Kamu Mali Yönetimi ve Kontrol Kanunu yayımlanmıştır.

Kamu mali yönetiminin yapısını ve işleyişini düzenleyen 5018 sayılı Kamu Mali Yönetimi ve Kontrol Kanunu ile yeni kamu mali yönetimi, yönetim sorumluluğu esasına göre düzenlenmiş olup, üst yöneticilerin bu sorumluluğun gereklerini harcama yetkilileri, mali hizmetler birimi ve iç denetçiler aracılığı ile yerine getirecekleri belirtilmiştir.

İç Denetim Birim Başkanlığının iç denetim faaliyetlerindeki amacı; her yıl itibariyle düzenlenen denetim programıyla, denetime dâhil edilen birimlerin faaliyetlerinin ve iç kontrol sisteminin; organizasyon yapısına katkı sağlayıcı bir yaklaşımla analiz edilmesi, eksikliklerinin tespit edilmesi, kalite ve uygunluğunun araştırılması, kaynakların ve uygulanan yöntemlerin yeterliliğinin ölçülmesi suretiyle değerlendirilmesidir.

Bakanlığımız faaliyetlerinin gerçekleştirilmesinde hesap ve işlemlerin kanun, kararname, tüzük, yönetmelik, tebliğ, genelge ve genel yazı gibi mevzuat düzenlemelerine uygun yürütülüp yürütülmediğinin tespiti ile varsa hata ve noksanlıkların ortaya çıkarılması, bu hata ve noksanlığın sebeplerinin araştırılması ve bu sebeplerin ortadan kaldırılması, idarenin etkinlik, verimlilik ve hizmet kalitesinin artırılması, personelin eğitim eksikliğinin giderilmesi ile sorunlara dikkat çekilmesi ve çözüm önerisinde bulunulması denetimlerimizde esastır.

Yapılacak danışmanlık hizmetindeki amacımız; risk yönetimi, kontrol ve yönetim süreçlerini geliştirmede yöneticilere yardımcı olmak ile idarenin hedeflerini gerçekleştirmeye yönelik faaliyetlerin ve işlem süreçlerinin sistemli ve düzenli bir biçimde değerlendirilmesi ve geliştirilmesine yönelik önerilerde bulunmaktır.

İç Denetçiler tarafından risk değerlendirme çalışmalarının her yıl itibariyle yapılması, risk değerlendirme çalışmaları ile üst yönetici talepleri de dikkate alınarak İç Denetim Birim Başkanlığınca denetim alanlarının belirlenerek yıllık denetim programının hazırlanması, en riskli süreçlerde denetim yapılarak yönetim, kontrol ve risk yönetimi süreçlerinin etkinlik düzeylerinin artırılmasında yönetime yapılan katkının en üst seviyeye çıkartılması denetimlerimizdeki ana hedefimizdir.

İç Denetim Birimi Başkanlığı; Kurumun faaliyetlerinin amaç ve politikalara, kalkınma planına, programlara, stratejik planlara, performans programlarına ve mevzuata uygun olarak planlanmasını ve yürütülmesini; kaynakların etkili, ekonomik ve verimli kullanılmasını; bilgilerin güvenilirliğini, bütünlüğünü ve zamanında elde edilebilirliğini sağlamayı amaçlar.

B-Temel Politikalar ve Öncelikler

İç denetim faaliyetleri, ilgili mevzuat ve Kurul tarafından belirlenen Kamu İç Denetim Standartları ve Kamu İç Denetçileri Meslek Ahlak Kurallarına uygun olarak yürütülmüş, açıklık bulunmayan hallerde ise uluslararası denetim standartları ile etik kurallar dikkate alınmıştır.

İç Denetim Birimi Başkanlığı olarak 2011-2013 Kamu İç Denetim Strateji Belgesinde yer alan hususlar esas alınarak;

- İç Denetim faaliyetlerini uluslararası iç denetim standartlarına ve iç denetim mevzuatına uygun olarak gerçekleştirmek,
- Birimlerin iş süreçleri, yönetim ve kontrol süreçlerini gözden geçirmek,
- İdarenin risk yönetim süreçlerini incelemek,
- Denetimde risk odaklı yaklaşımı benimsemek,
- Denetimlerde, sistem denetimi, uygunluk denetimi, mali denetim ve performans denetimi sıralamasını esas almak,
- İç denetim faaliyetleri sonucunda birim ile mutabık kalınan ve aksiyon planına bağlanan önerilerin planlandığı şekilde gerçekleştirilip gerçekleştirilmediğini izlemek,
- Denetimlerde, denetlenen birimlerin yönetim ve kontrol süreçlerindeki zayıflıkların veya geliştirilmesi gereken alanların ortaya çıkarılması ve gerekli iyileştirmelerin yapılması amacıyla birim yöneticileriyle birlikte ortak aksiyon planları hazırlamak,
- Denetim ve danışmanlık faaliyetlerini beraber yürütmek,
- İç denetim birimlerinde yürütülen iç denetimin ilgili standart, mevzuat ve rehberlerde yer alan düzenlemelere göre yapılıp yapılmadığını izleyecek bir iç gözetim mekanizması (denetim gözetim sorumlusunun belirlenmesi,.. vb.) kurmak,
- İç denetçilerin nicelik ve niteliklerinin artırılması amacıyla; ihtiyaç duyulan alanlarda başlangıçta yetkin personelden eğitim aldirmek, sonraki dönemlerde iç denetçiler arasından eğitici olabileceklerin belirlenip, iç denetim biriminin kendi eğitici kadrosunu oluşturmak ve iç denetçilere mevzuat uyarınca üç yılda asgari yüz saatlik meslek içi eğitimi verilmesini sağlamak,
- İç denetim alanında akademik çalışması olan kişi ve kurumlarla işbirliği yapmak ve bu alandaki çalışmalarını teşvik etmek,
- İç denetim konusundaki farkındalığın artırılması amacıyla, düzenlenen toplantı eğitim ya da seminerlere bilgilendirme amaçlı katılmak,
- Ortak politikaların belirlenmesi, karşılıklı roller ve beklentilerin açıklığa kavuşturulması ve olası problemlerin çözümü amacıyla Kurul ve iç denetim birimleri ile kamu idareleri ve diğer denetim birimleri arasında yakın işbirliği sağlamak

temel politikamız ve önceliğimizdir.

III- FAALİYET VE PERFORMANS BİLGİLERİ

A-Program Dönemi Faaliyet ve Performans Bilgileri

1-Denetim Programı Gerçekleşme Durumu (Sapma Varsa Nedenleri)

2013 yılında programlanan tüm iç denetim faaliyetleri gerçekleştirilmiştir. Yıl sonu itibariyle gerçekleşmeyen herhangi faaliyet bulunmamaktadır. İç denetim faaliyetleri programlanan süreler içerisinde tamamlanmış ancak raporlamalar aşamasında denetlenen birimlerin bulgulara cevapları uzaması sebebiyle bazı süreçlerin raporlamalarında gecikmeler meydana gelmiştir.

2-Program Dışı Denetim ve Danışmanlık Faaliyetleri

2013 yılı içerisinde Program dışı herhangi bir süreçte denetim faaliyeti gerçekleştirilmemiştir.

2013 yılı içerisinde Evde Bakım hizmet ödemelerinin yeniden yapılandırılması süreci ile ilgili program dışı danışmanlık faaliyeti gerçekleştirilmiştir.

3-Önem Düzeyi Yüksek Kritik Tespit ve Öneriler

3.1.Aile Destek ve Toplum Hizmetleri Sürecinin Denetimi sonucunda ortaya çıkan Yüksek Kritik Tespit ve Öneriler ;

Süreç Sorumlusu		Aile ve Toplum Hizmetleri Genel Müdürlüğü
S. No	Önem Düzeyi Yüksek Kritik Tespit	Kritik Tespit ile ilgili Öneri
1	Bulgu No: 1 Aile danışma/aile destek/toplum hizmeti veren kuruluşlarda ilk başvuru, değerlendirme, planlama, uygulama, dosya kapatma ve izleme süreçlerine ilişkin standart bir uygulama bulunmadığı ve kuruluşlar arasında da koordinasyon eksikliğinin bulunduğu belirlenmiştir.	1.1. Aile danışma/aile destek/toplum hizmeti veren kuruluşlarda; ilk başvuru, değerlendirme, planlama, uygulama, dosya kapatma ve izleme süreçlerinin standart hale gelmesini sağlayan bir prosedürlerin geliştirilmesi ve bu prosedürün ilgili personele duyurulması, 1.2. Aile danışma/aile destek hizmetlerinde kuruluşlar arasında işbirliği ve koordinasyonun sağlanması amacıyla Aile ve Toplum Hizmetleri Genel Müdürlüğü tarafından hizmet ve kalite standartlarının belirlenerek kuruluşlar arasında uygulama birliğinin sağlanması,
2	Bulgu No: 2 Yönetim Bilgi Sisteminin aile danışma hizmetlerinin raporlanması ile ilgili modülünde, kimlik bilgileri girilen kişilerin “Kötü Alışkanlıkları”na ve “Mesleki Çalışmayı Yapanın Gözlem ve Görüşleri”ne ilişkin veri giriş bölümlerine yer verilmekte, hizmet alanın rızası olmadan bu bölümlere veri girişi yapılması mümkün bulunmaktadır.	2.1. Yönetim Bilgi Sisteminin aile danışma hizmetlerinin raporlanması ile ilgili modülünde yer alan, kimlik bilgileri girilen kişilerin “Kötü Alışkanlıkları”na ve “Mesleki Çalışmayı Yapanın Gözlem ve Görüşleri”ne ilişkin veri giriş bölümlerinin ilgili modülden çıkarılması, veya veri girişi yapılmadan önce bu verilerin sisteme kaydedileceği konusunda yapılacak çalışmanın sınırları, hizmet gerekleri ve kurumsal politikalar göz önünde bulundurulmak suretiyle ilgili hizmet alan kişinin yazılı bir belgeyle rızasının alınması,

3.2.Kadın Konukevleri/Şiddetle Mücadele Sürecinin Denetimi sonucunda ortaya çıkan Yüksek Kritik Tespit ve Öneriler ;

Süreç Sorumlusu		Kadının Statüsü Genel Müdürlüğü
S. No	Önem Düzeyi Yüksek Kritik Tespit	Kritik Tespit ile ilgili Öneri
1	Bulgu No: 1 Kurum organizasyon yapısının, faaliyete yönelik stratejik hedeflerin gerçekleştirilmesine uygun şekilde düzenlenmemiş olması	1.1. Bakanlık/KSGM Süreç Haritası'nın (merkez ve taşra teşkilatı dahil) çıkarılarak, organizasyon şemasının yeniden yapılandırılması,
		1.2. Yeniden yapılandırılan organizasyon şemasına göre Merkez ve taşra teşkilatının görev tanımlarının iyileştirilmesi
2	Bulgu No: 2 Personelin yeterliliği ve görevleri arasındaki uyumun sağlanamaması, performansın değerlendirilmesi ve geliştirilmesine yönelik önlemlerin alınmaması	2.1. Her görev için iş tanımları ve iş gereklerinin belirlenmesi,
		2.2. "Atama ve Yer Değiştirme" ve "Görevde Yükselme ve Unvan Değişikliği" yönetmeliklerinin kariyer esaslı hazırlanması,
		2.3. İnsan kaynakları yönetiminde etkinliğin sağlanabilmesine yönelik personel eğitim ve hizmet bilgilerinin (Hizmet Bilgileri) YBS'den raporlanabilmesi yönünde yazılım geliştirilmesi,
3	Bulgu No: 3 Faaliyetin sürekliliği ve görevler ayrılığı ilkesine uyulmaması	3.1. KEY'de ve taslak ŞÖNİM Yönetmeliğinde hizmetin hangi sayıda personelle yürütüleceğine ilişkin standart belirlenmesi
4	Bulgu No: 4 Mevzuatın açık, anlaşılır ve kapsamlı şekilde belirlenmemesi	4.1. Sürece ilişkin iş akışlarının çıkarılması,
		4.2. Süreçte kullanılması gereken form ve dokümanların belirlenerek tasarımlarının yapılması,
		4.3. Yeni Yasa'nın yorumlanmasında ve uygulanmasında karşılaşılan sorun ve tereddüt edilen hususların açıklanarak genelge ile duyurulması,
5	Bulgu No: 7 Hizmetlerin 7/24 ulaşılabilir olmaması	7.1. Acil müdahale sorumlularının iletişim bilgilerinin güncellenmesi hakkında teşkilata duyuru yapılması,
		7.2. Acil müdahale sorumlularına telefon tahsis edilerek giderlerinin Bakanlık bütçesinden karşılanması,
		7.3. İletişim Merkezi ve acil müdahale sorumlularına vaka bazında ve soru cevap şeklinde uygulamalı bilgiler içeren eğitim dokümanı hazırlanarak eğitim verilmesi,

Süreç Sorumlusu		Kadının Statüsü Genel Müdürlüğü
S. No	Önem Düzeyi Yüksek Kritik Tespit	Kritik Tespit ile ilgili Öneri
6	Bulgu No: 8 ŞÖNİM’de güçlendirici ve destekleyici hizmetlerde etkinlik sağlanamaması, sağlıklı, güvenilir, güncel ve işlevsel veri elde edilememesi	8.1. ŞÖNİM çalışma esas ve usullerinin belirlendiği yönetmelik çalışmalarının tamamlanması,
		8.2. 6284 sayılı Kanun ve ikincil düzey mevzuat hükümlerinin nasıl ve ne şekilde uygulanacağına ilişkin ilgili personele vaka örnekleri ile uygulamalı eğitimler düzenlenmesi,
		8.3. İlgili mevzuat gereğince ŞÖNİM’lere verilen izleme görevinin etkin bir şekilde yerine getirilebilmesi amacıyla halen kullanılmakta olan veri tabanlarının birleştirilmesi, geliştirilmesi ve ilgili personele uygulamalı eğitimlerin verilmesi,
		8.4. Korunan kişinin hukuki rehberliğe ihtiyacı olması halinde gerekli destek ve danışmanlık hizmeti verilebilmesi için ŞÖNİM’lerde avukat görevlendirilmesi veya hizmet satın alınması yoluyla ilgili mahalde görev yapan avukatlardan hizmet satın alınması,
7	Bulgu No: 9 Konukevi hizmetinden yararlanan kadınlara danışmanlık ve güçlendirme hizmetlerinin sunulamaması, farklı hizmet modellerine ihtiyacın karşılanamaması	9.1. İzmir İl Müdürlüğünde uygulanmaya başlanan 18 yaş altı hamile ve çocuk sahibi kız çocuklarının konukevlerinde barındırılmamaları yönünde yapılan uygulamanın diğer illerde de yaygınlaştırılması ve geliştirilecek sistemde bu durumun göz önünde bulundurulması,
		9.2. Rehabilitasyon ve güçlendirme sürecinde farklı hizmet modellerine ihtiyaç duyan kadınların (psikiyatrik hastalığı olan, alkol ve uyuşturucu bağımlılığı olan, bulaşıcı hastalığı olan kadınlar gibi) hizmet alabileceği ihtisaslaşmış konukevlerinin açılması veya mevcut konukevlerinden tahsis yapılması, 60 yaş altı kadınların huzurevi hizmetinden yararlandırılabilmesi için mevzuat değişikliği yapılması,

Süreç Sorumlusu		Kadının Statüsü Genel Müdürlüğü
S. No	Önem Düzeyi Yüksek Kritik Tespit	Kritik Tespit ile ilgili Öneri
8	<p>Bulgu No: 11 Hizmet sonuçlarının ölçüm ve değerlendirilmelerinin yapılmaması, Yöneticilerin, prosedürlerin etkili ve sürekli bir şekilde uygulanması için gerekli kontrolleri yapmaması,</p>	<p>11.1. Hizmet sonuçlarının ölçüm ve değerlendirilmesine ilişkin sistem kurulması, ŞÖNİM/Kadın Konukevlerindeki işleyişin daha etkin hale getirilmesi ve iyi uygulamaların ortaya çıkması için Kadının Statüsü Genel Müdürlüğünce belirlenen kriterlere uygun olarak kapsamlı, sistematik ve düzenli olarak gözden geçirme faaliyetlerinin ve özdeğerlendirmenin yapılması,</p> <p>11.2. ŞÖNİM, İl Kabul Merkezi, Kadın Konukevi kuruluşlarında veri takibi amacıyla kullanılan üç ayrı veri tabanından (Koza, KSGM ve YBS) üretilen bilgilerin doğru, anlaşılabilir, karşılaştırılabilir olması, kadın konukevlerinden faydalanan kadınların sosyal hizmet tarihçesine ilişkin bilgilere (bir kuruma başvuran kadının daha önce hizmet alıp almadığı, kuruluştaki hal ve tutumları, kuruluştan ayrılma sebebi gibi değerlendirme aşamasında dikkate alınabilecek bilgilere) ulaşılabilmesi için üç ayrı veri tabanının tek bir veri tabanında (KEY m.30'da düzenlenen Elektronik Konukevi Sistemi) birleştirilmesi ve bu veri tabanının kullanıcılar tarafından tam ve düzenli olarak kullanılmasının sağlanmasına yönelik eğitimlerin verilmesi,</p>

3.3.Engelli Evde Bakım Sürecinin Denetimi sonucunda ortaya çıkan Yüksek Kritik Tespit ve Öneriler ;

Süreç Sorumlusu		Engelli ve Yaşlı Hizmetleri Genel Müdürlüğü
S. No	Önem Düzeyi Yüksek Kritik Tespit	Kritik Tespit ile ilgili Öneri
1	<p>Bulgu No: 1 Mevzuatta gelirin unsurlarının nelerden oluşacağına ilişkin yeterli düzenlemeye yer verilmemesi</p>	<p>1.1.Bakıma muhtaç engellinin kendisinin ve bakmakla yükümlü bireylerin gelir (ücret ve maaş, ticari veya zirai gelir, nafaka ve yevmiye vb.) ve servet (gayri menkul veya menkul mallar- arazi, ev, araç vb.) unsurlarına ilişkin bir puanlama formülü geliştirilerek, bu puanlama formülü doğrultusunda ilgili mevzuatta; gelir ve servet kriterlerin açık bir şekilde düzenlenmesi önerilmektedir.</p>

Süreç Sorumlusu		Engelli ve Yaşlı Hizmetleri Genel Müdürlüğü
S. No	Önem Düzeyi Yüksek Kritik Tespit	Kritik Tespit ile ilgili Öneri
2	<p>Bulgu No: 2 Evde Bakım hizmetleri sürecinde otomasyon sistemi verilerinden yeterince yararlanılamaması</p>	<p>2.1. “Bakıma Muhtaç Özürlülerin Tespiti ve Bakımı Hizmeti Esaslarının Belirlenmesine İlişkin Yönetmeliğin” başvuran vatandaşlardan belge istenmesi ve hizmet sunumuna ilişkin esas ve hükümlerinin, Bakanlar Kurulu Kararıyla 31.7.2009 tarih ve 27305 sayılı Resmi Gazete ile yürürlüğe konulan “Kamu Hizmetlerinin Sunumunda Uyulacak Usul ve Esaslara İlişkin Yönetmelik”in kriter bölümünde yer alan hükümlerine uygun hale getirilmesi,</p> <p>2.2. Evde Bakım hizmeti sürecinde gerekli verilerin elektronik ortamdan temini amacıyla gerek Sosyal Yardım Bilgi Sistemi gerekse Bütünleşik Sosyal Yardım Hizmetleri Bilgi Sistemlerinden İl Müdürlüklerinin de yararlanması konusunda gerekli tedbirlerin alınması,</p> <p>2.3. Sağlık Bakanlığının özürle sağlık kurulu raporları veri bankasının yararlanılması amacıyla gerekli çalışmalarda bulunulması,</p>
3	<p>Bulgu No: 3 Evde Bakım Sürecine ilişkin standart prosedür ve formların geliştirilmemesi</p>	<p>3.1. Evde bakım hizmetleri sürecinde; ilk başvuru, değerlendirme, uygulama, ödeme ve izleme süreçlerinin tüm il müdürlüklerinde standart hale gelmesini sağlayan bir prosedürün ve bu prosedüre bağlı standart form ve belgelerin geliştirilmesi önerilmektedir.</p>
4	<p>Bulgu No: 4 Evde bakım hizmetlerinde sistematik denetim ve izleme faaliyetlerinin gerçekleştirilememesi</p>	<p>4.1. Denetimlerin mevzuatta öngörülen sıklıkta ve kapsamda gerçekleştirilebilmesi için evde bakım ve değerlendirme heyetine personel takviyesi yoluna gidilmesi, bunun mümkün görülmemesi halinde engelli evde bakım hizmeti denetimlerinin sıklığının azaltılması veya denetimlerin makul büyüklükteki örneklerle üzerinden gerçekleştirilerek gerekli önlemlerin alınması</p>
5	<p>Bulgu No: 5 Engelli evde bakım hizmetleri sürecinde gelirin hesaplamasına dahil edilecek hane bireylerinin kimler olacağına ilişkin mevzuatta muğlaklık bulunması</p>	<p>5.1 “Bakıma Muhtaç Özürlülerin Tespiti ve Bakımı Hizmeti Esaslarının Belirlenmesine İlişkin Yönetmeliğin” 4. maddesinin h bendinde yer alan hükmün, MERNİS kayıtları esas alınmak suretiyle “hane bazlı” olarak yeniden düzenlenmesi önerilmektedir.</p>

Süreç Sorumlusu		Engelli ve Yaşlı Hizmetleri Genel Müdürlüğü
S. No	Önem Düzeyi Yüksek Kritik Tespit	Kritik Tespit ile ilgili Öneri
6	<p>Bulgu No: 10 Aynı amaca hizmet eden farklı hizmet modellerinin bulunması</p>	<p>10.1.Uygulamada çelişkilere yol açmaması ve mükerrerliğin önlenmesi açısından, farklı isimler altında olup aynı amaca hizmet eden sosyal yardımlara (engelli ve yaşlı aylıkları ve 2022 sayılı kanun, engelli evde bakım ücreti) ilişkin hizmetlerin tek çatı altında yürütülmesi önerilmektedir.</p>

3.4.Evlat Edindirme Sürecinin Denetimi sonucunda ortaya çıkan Yüksek Kritik Tespit ve Öneriler ;

Süreç Sorumlusu		Çocuk Hizmetleri Genel Müdürlüğü
S. No	Önem Düzeyi Yüksek Kritik Tespit	Kritik Tespit ile ilgili Öneri
1	<p>Bulgu No: 4 Evlat edinme talebinden vazgeçen veya talebi reddedilen ailelerin, nesep yok etmek suretiyle kanundışı yollarla evlat edinmeleri, çocuğun soy bağının ortadan kaldırmaları</p>	<p>4.1. Talebinden vazgeçen veya başvurusu reddedilen ya da uzun zamandır sırada bekleyen ailelerin belirli bir süre (Talebinden vazgeçen veya başvurusu reddedilen ailelerin, vazgeçme/red tarihinden itibaren, sırada bekleyen ailelerin ise 2. yıldan itibaren 3 yıl süreyle) vukuatlı nüfus kaydı izlemesinin yapılması, vukuatlı nüfus kaydında çocuk görülen ailelerle ilgili sosyal inceleme yapılıp;</p> <p>a. Adli süreç başlatılarak anne ve çocuğa DNA testi yapılmasını,</p> <p>b. Nesep işfali tespit edildiğinde; ailenin evlat edinmeye uygun olup-olmadığının <i>SİR ile tespit edilmesi</i>, uygunsa çocuğun ailede kalması yönünde <i>evlat edindirme işleminin başlatılmasının</i>, uygun değilse tedbir kararı ile çocuğun alınarak <i>sıradaki aileye evlatlık verilmesini</i>,</p> <p>sağlayacak şekilde mevzuat düzenlemesi yapılmasının,</p> <p>4.2. Nesep yok etmenin önemi ve vicdani, insani, sosyal sonuçları ile ilgili kamu spotu gibi <i>kamu oyuna yönelik eğitim yöntemleri geliştirilmesinin</i>.</p>

Süreç Sorumlusu		Çocuk Hizmetleri Genel Müdürlüğü
S. No	Önem Düzeyi Yüksek Kritik Tespit	Kritik Tespit ile ilgili Öneri
		<p>4.3. Sadece evlat edindirme bölümünde çalışanlar değil, öncelikle meslek elemanları olmak üzere tüm personelin nesep yok etmenin vicdani, insani, sosyal sonuçları ile ilgili <i>planlı olarak hizmet içi eğitim düzenlenmesinin</i>, daha sonraki yıllara yönelik de konunun <i>hizmet içi eğitim sistematığına dahil edilmesinin</i>,</p> <p>4.4. Başta 40 yaş farkı olmak üzere evlat edinme kriterlerinin gözden geçirilerek;</p> <p>a. Ülkemiz yaşam ortalamasındaki artış dikkate alınmak suretiyle <i>yaş sınırının yeniden belirlenmesinin</i>,</p> <p>b. Evlat edinecek ailelerde aranacak, kıyafet, yaşam biçimi, sigorta, eğitim durumu gibi şartlarla ilgili maddelerin yeniden değerlendirilerek mevzuatta ölçülebilir-sayılabılır kriterlere yer verilmesinin,</p> <p>c. Ailelerin bekleme süresi içerisinde kendi sıra durumunu ve gelişmeleri izlemelerine yönelik şeffaf şekilde interaktif izleme <i>yapmasını sağlayacak bilişim düzenlemesi yapılmasının</i>,</p> <p>4.5. Genel Müdürlükçe;</p> <p>(a) Evlat edinme talebinden vazgeçmiş, talebi reddedilmiş ve evlat edinme sırasını bekleyen ailelerin belirlenmiş bir tarihe kadar vukuatlı nüfus izlemelerinin yaptırılması,</p> <p>(b) Sonuçların değerlendirilerek soy bağı yok etme suçunu işlediği şüphesi olan kişilerle ilgili belirlenmiş bir tarihe kadar sosyal inceleme yapılması/yapılmasının sağlanması,</p> <p>(c) İnceleme sonucunda nesep yok etme şüphesi olanlarla ilgili yasal sürecin başlatılması,</p> <p>(d) 2013 yılı sonundan başlamak üzere, her yıl Aralık ayı sonuna kadar evlat edinme talebinden vazgeçmiş, talebi reddedilmiş ve evlat edinme sırasını bekleyen ailelerin vukuatlı nüfus izlemelerinin takip altına alınmasının usul haline getirilmesi yönünde taşra birimlerinin <i>talimatlandırılması</i>,</p>

Süreç Sorumlusu		Çocuk Hizmetleri Genel Müdürlüğü
S. No	Önem Düzeyi Yüksek Kritik Tespit	Kritik Tespit ile ilgili Öneri
		<p>4.6. Gayri meşru gebelik sonucu doğumlarda hastane masrafları, hastane resmi işlemleri ve nüfus işlemleri sebebiyle annenin kanunsuz yollarla çocuktan kurtulma yolunu tercih ettiği ve bu suretle nesep yok etme suçunun işlenmesine sebebiyet verildiği bilindiğinden, gayri meşru hamilelik ve doğumla ilgili olarak;</p> <p>(a) Özellikle gayri meşru hamileliklerde doğum öncesinde Bakanlığımıza başvuran anne adaylarının doğumlarını ücretsiz olarak yapabilmelerini teminen Sağlık Bakanlığı ile işbirliği yapılması,</p> <p>(b) İçişleri Bakanlığı (Nüfus ve Vatandaşlık İşleri Genel Müdürlüğü) ile irtibatlanılarak, gayrimeşru doğum vakalarında Bakanlığımızca başvurulması halinde gizli nüfus kaydı gibi bir uygulamayla, annenin nüfusundaki çocuğa ilişkin kaydının, hukuki takip, çocuğun veya annenin talebi ya da idarenin inceleme talebi dışında görünmemesini sağlayacak bir tedbir alınması için işbirliği yapılması,</p> <p>(c) Yukarıdaki hususların çıkarılacak Yönetmelikte ele alınmasının sağlanması,</p>
2	<p>Bulgu No: 6 Evlad edindirmeye uygun hale getirilebilecek çocukların idari ve yasal süreçlerinin zamanında tamamlanamaması</p>	<p>6.1. Evlat edindirme sürecinin iyi işleminin önündeki en büyük engellerden birisi olan velayet meselesini çözecek şekilde, korunma altına alınan çocukların velayetinin kurum tarafından üstlenilmesini sağlayacak ve Bakanlığımıza velayet kurumu hüviyeti verecek yasal ve yapısal değişikliğin sağlanması için konunun bir proje haline getirilip, hayata geçirilmesinin,</p> <p>6.2. Rızanın aranmaması davasında, anne ve/veya babanın mahkemeye çağrılmasının öncelikle kadın açısından hayati riskli muhtemel sonuçları, mahkeme esnasında, öncesinde veya sonrasında eşlerin karşılaşması ve bunun öncelikle kadın açısından hayati riskli muhtemel sonuçları, davanın tebligatı süreçlerinde sosyal-hayati risklerinin meydana gelme olasılığı hususlarının mutlaka Sosyal İnceleme Raporlarında ele alınarak hâkime durumun yazılı olarak bildirilmesi yönünde taşra birimlerine yazılı emir gönderilmesinin, ayrıca durumun Adalet Bakanlığına bildirerek, belirtilen hususlarda hakimlerin bilgilendirilmelerinin sağlanması,</p>

Süreç Sorumlusu		Çocuk Hizmetleri Genel Müdürlüğü
S. No	Önem Düzeyi Yüksek Kritik Tespit	Kritik Tespit ile ilgili Öneri
		<p>6.3. Evlat edindirmeye uygun olduğu halde;</p> <ul style="list-style-type: none"> - Gerekli işlemleri başlatılmayan, - Özürlü olmadığı halde, yarık dudak, gelişim eksikliği, kafa şekil bozukluğu gibi durumları özür gurubu gibi değerlendirilen ve bu doğrultuda hastane takibine alınarak gerçekte özürlü olmadığı halde özürlü gurubuna sokulan, - Ailesi tarafından evlat edindirilmeye izin verdiği halde sosyal incelemesi dahil hiçbir işleme başlanmayan, yapılmayan, geciktirilen veya işlemleri tamamlanmayan, - Rıza aranmaması kararı verildiği halde herhangi bir işlemi başlatılmamış, - Ebeveynin ikametinin olmaması gibi hiçbir şekilde makul olmayan gerekçelerle incelemesi yapılmadığından hukuki işlemi başlatılmayan, - Anne-baba intihar etmiş veya ziyaretçisi olmayan, - Evlat edindirmeye uygun olduğu halde hiçbir işlem yapılmamış, <p>çocuklarla ilgili adli ve idari işlemlerin zamanında başlatılmasını sağlayacak tedbirler alınmasının gerektiği,</p>
3	<p>Bulgu No: 7 Farklı ve çok kategorili sıra uygulaması</p>	<p>7.1. Evlat edinmek isteyen ailelere çocuk gösterme ve çocuğun cinsiyetini seçme kriterinin yeniden gözden geçirilerek; çocuk göstermenin bir kez ile sınırlandırılması, 2.hakkında da beğenmeyen aileye hiçbir şekilde çocuk verilmemesi, ailenin çocuğun cinsiyetini seçme hakkının olmadığı hususlarını hüküm altına alacak düzenleme yapılmasının,</p> <p>7.2. Farklı illerde farklı sıra takibi yerine, evlat edinme sırasının tek merkezden izlenmesini sağlayacak şekilde "Türkiye sırası" adı altında tek merkezden sıra takibi yapılmasının, bilişim sisteminin buna göre oluşturulmasının,</p> <p>7.3. Dairesi tarafından sabit/ oynanamaz / değiştirilemez mahiyette elektronik Sıra Defteri tutulmasının,</p>

Süreç Sorumlusu		Çocuk Hizmetleri Genel Müdürlüğü
S. No	Önem Düzeyi Yüksek Kritik Tespit	Kritik Tespit ile ilgili Öneri
		7.4. Evlat edinme başvurularının interaktif ortamda (internet vasıtası ile İl Müdürlüğü aracılığıyla veya doğrudan) yapılmasını ve talebi uygun görülen ailelere verilecek sayısal kimlik ile durumlarını takip etmelerine imkan verecek <i>yasal ve elektronik düzenleme yapılmasını,</i>
4	Bulgu No: 9 Evlat edindirilmiş çocuğa evlat edinen aile tarafından evlatlık olduğunun söylenmemesi	<p>9.1. İlköğretim çağından evvel, meslek elemanının refakatinde/ gözetiminde <i>çocuğa evlatlık olduğunun söylenmesini,</i></p> <p>9.2. Çocuğa evlatlık olduğunun söylenmesinden önce, çocuğa duygusal/ruhsal ortamı hazırlayacak mahiyette konu ile ilgili (evlatlık müessesesini ve bunun normalliğini işleyen) masal kitapları, aynı mahiyette şiirler, şarkılar, bunların yazılı ve görsel örneklerinin bulunduğu cd'ler ile birlikte Evlat Edinme Rehberinin (multi disiplinler yaklaşımıyla dairesinin koordinasyonunda) <i>eğitim paketi olarak hazırlanması, bastırılıp çoğaltılması ve illere dağıtılması,</i></p>

3.5.Engelli Özel Kuruluş Bakımı Sürecinin Denetimi sonucunda ortaya çıkan Yüksek Kritik Tespit ve Öneriler ;

Süreç Sorumlusu		Engelli ve Yaşlı Hizmetleri Genel Müdürlüğü
S. No	Önem Düzeyi Yüksek Kritik Tespit	Kritik Tespit ile ilgili Öneri
1	Bulgu No: 1 Yurtdışından gelme talebi olan kişilere özel bakım merkezlerinde hizmet verilememesi.	<p>1.1. Özürlü bakım hizmetlerini "Hak" temeli hizmete dönüştürmek için mevcut sigorta sistemindeki "sağlık" ve "emeklilik" primlerine ek olarak "BAKIM PRİMİ"nin eklenmesi için gerekli yönetsel ve yasal değişikliklerin temini için SGK ile iletişime geçilerek çalışma başlatılması,</p> <p>1.2. Hizmetten yararlanmak isteyen yabancı uyrukluların bakım süresi boyunca Türkiye'de ikametlerinin önündeki engellerin ortadan kaldırılabilmesi amacıyla İçişleri Bakanlığı nezdinde girişimde bulunulması,</p>

Süreç Sorumlusu		Engelli ve Yaşlı Hizmetleri Genel Müdürlüğü
S. No	Önem Düzeyi Yüksek Kritik Tespit	Kritik Tespit ile ilgili Öneri
		<p>1.3. Uluslararası ölçekte engellilere bakım hizmeti verilmesi için, öncelikle soydaşlarımızın yaşadığı yabancı ülkelerin ilgili Bakanlık ve/veya yetkili sigorta birlikleri ile Bakanlığımızın protokol düzenleyerek engellilerin ülkemizde bakımına ilişkin usul ve esasların düzenlenmesi,</p> <p>1.4. Yabancı ülkede yaşayan vatandaşımızın engelli hale gelmesi durumunda, o ülkenin engellilere yönelik haklarından istifade etmesinin sağlanması konusunun bu protokollerde ele alınması,</p>
2	Bulgu No: 2 Engellilerin sağlanan bakım hizmetinden memnuniyet durumu	<p>2.1. Yönetmelikte engellinin izne gönderilmesine yönelik değişiklikler dikkate alınarak; Engellinin bir yıl içinde kullanacağı 30 günlük iznin, her biri 15 günü aşmayacak şekilde enaz 3 kez (dilim halinde) izin kullanması, 30 günlük izin için hak edikten kesinti yapılmaması yönünde düzenleme yapılması,</p> <p>2.2. Çıkarılacak genelge ile eve dönenlerin durumunun araştırılması, yapılan ödemenin (2022 veya evde bakım ücreti) engelliye yansıtılıp yansıtılmadığı konusunun İl Müdürlüğünce incelenmesi yönünde taşra teşkilatının talimatlandırılması.</p>
3	Bulgu No: 5 Engelli özel bakım merkezlerinde çalışan bakım elemanlarının eğitim eksikliği.	<p>5.1.Özel Bakım Merkezlerindeki bakıcı personelinden Engelli Bireyler için Bakım Elemanı Modül Programını tamamlamayanların eksik kısmı tamamlamasının sağlanması,</p> <p>5.2.Konu ile ilgili bir düzenleme yapılarak; bundan sonraki özel bakım merkezlerindeki bakıcı personele yönelik eğitimlerin Milli Eğitim Bakanlığı yerine Bakanlığımız tarafından yapılması yönünde değişikliğe gidilerek, eğitim müfredatının, örgün veya açık eğitimlerin belirlenmesi ve yürütülmesine yönelik planlama, sertifikasyon ve koordinasyonun Bakanlığımız Eğitim ve Yayın Dairesi Başkanlığınca gerçekleştirilmesinin sağlanması,</p>

Süreç Sorumlusu		Engelli ve Yaşlı Hizmetleri Genel Müdürlüğü
S. No	Önem Düzeyi Yüksek Kritik Tespit	Kritik Tespit ile ilgili Öneri
4	Bulgu No: 6 Denetim ve izlemeye ilişkin standartlar ve İl Müdürlüklerince yapılan denetimler	<p>6.1. Genel Müdürlükçe hazırlanmış olan Bakım Hizmetleri Standartları taslağının değerlendirmeye alınarak, “Morg mecburiyeti” gibi gerçekçi olmayan standartların elenmesi ve standartların geliştirilerek son halinin verilmesi amacıyla engelli özel/resmi bakım standartlarına resmîyet kazandırılması ve yayınlanması,</p> <p>6.2. Engelli, özel bakım hizmetleri kayıt, iş ve işlemlerinin YBS’ne dahil edilmesi, İl müdürlükleri ile özel kuruluşlar arasında on-line bağlantının kurulması, bu işlem tamamlanana kadar kuruluşlarda fiilen bulunan engellilerin kaydına yönelik takibin defter ile yapılmasının zorunlu hale getirilmesi,</p> <p>6.3. Özel kuruluşların denetimine ilişkin bir düzenleme yapılarak;</p> <ul style="list-style-type: none"> -Engelli özel kuruluşlar için yapılan denetimlerin sonucunda; “mevzuata uyulsun, genelge uygulansın” gibi ucu açık/tanımsız talimatlar verilmemesinin, eksikliklerin ölçülebilir bir şekilde tanımlanarak, süre-miktar-mevzuat kaynağı gösterilerek bildirilmesinin, -Kuruluştaki bakım gören engellilere yönelik kayıt ile mevcudun karşılaştırılmasının, -Özellikle et yemeği çıkış sıklığı, aylık miktarı, yemek çeşitliliği ve gramajları konusuna önem verilerek, yemek rasyolarının özür ve yaş gruplarına göre gerçekçi yapılmasının,
5	Bulgu No: 7 Engelli harçlığının beklenen faydayı sağlayamaması	<p>7.1. Yapılacak bir düzenleme ile özel bakım merkezlerinde engellilerin alt bezi ihtiyacının (160-Tl.yi geçen) engelli harçlıklardan karşılanması uygulamasına son verilmesi yönünde ilgililerin uyarılması,</p> <p>7.2. Sosyal Güvenlik Kurumu nezdinde girişimde bulunularak, kuruluşlarımızda bakım altında bulunan engellilerin kullanabileceği temizlik alt bezi azami miktarının (ödeneği) yükseltilmesinin sağlanması.</p>

Süreç Sorumlusu		Engelli ve Yaşlı Hizmetleri Genel Müdürlüğü
S. No	Önem Düzeyi Yüksek Kritik Tespit	Kritik Tespit ile ilgili Öneri
		<p>7.3. Engelli haklarının takibi ile ilgili olarak,</p> <ul style="list-style-type: none"> -Hukuk Müşavirliği ile temasa geçilerek, vasilik kararı veya kayyumluk kararı alınması yönündeki 2 farklı uygulamanın incelenerek, uygulamanın hangi hukuki süreçle (vesayet ya da kayyumluk) devam etmesi hususunda uygulama birliğinin sağlanması, -Vasi atamalarında ücretlendirme konusunda Adalet Bakanlığı nezdinde girişimde bulunulması ve ayrıca konu ile ilgili olarak il müdürlüklerinin bilgilendirilmesi
6	<p>Bulgu No: 9 Bireysel ihtiyaçlar doğrultusunda hizmet sunumunun sağlanamaması.</p>	<p>9.1. İşlemlerde doğru teşhis ve yeknesaklığı sağlamak bakımından, engellilerin engel oranının tespitine, sağlık raporlarında aranacak nitelik ve şartlara, karara esas olan sonuç ve testlerin neler olması ve hangilerinin raporlara eklenmesi gereğinin belirlenmesine yönelik Sağlık Bakanlığı ile müşterek bir düzenleme yapılması,</p> <p>9.2. Raporların sıhhatinin takip edilebileceği ortak bir bilgi bulutunun (havuzu) kurulması,</p> <p>9.3. Hafif engellilerin (ağır engeli olmayanların) hizmetten yararlanmasının engellenmesi.</p>
7	<p>Bulgu No: 10 Özel bakım merkezlerinin ev tipine dönüştürülmesine ilişkin teşvik edici mekanizmaların kurulamaması</p>	<p>10.1. Özel bakım merkezlerinin ev tipine dönüştürülmesine yönelik Türkiye genelinde gerçekleştirilme (fizibilite) çalışması yapılması, bunun sonucunda, seçilecek bazı kuruluşlarda pilot uygulama yapılarak bütçe-maliyet dengesinin incelenmesi.</p> <p>10.2. Yukarıdaki maddeye bağlı olarak - gerekmesi halinde- engelli başına yapılan ödeme miktarının, kuruluş çeşidi adı altında yapılacak bir skala çerçevesinde, gerekirse 4 asgari ücrete kadar (makul seviyedeki 1 - 4 arası asgari ücret) belirlenmesi (düşürülmesi veya artırılması) yönünde gerekli düzenlemenin yapılması,</p>

Süreç Sorumlusu		Engelli ve Yaşlı Hizmetleri Genel Müdürlüğü
S. No	Önem Düzeyi Yüksek Kritik Tespit	Kritik Tespit ile ilgili Öneri
8	<p>Bulgu No: 11 İl Müdürlüğü ile Bakım Merkezleri arasında bilgi akışı, veri transferi</p>	<p>11.1. İl Müdürlükleri ve Bakım Merkezleri arasında etkin ve hızlı işleyen bilgi akışının kurulması ve zaman tasarrufu, güvenlik ve ekonomikliğin sağlanması bakımından, İl Müdürlükleri ile Özel Bakım Merkezleri arasında bir bilgisayar programı yapılması,</p> <p>11.2. Özel kuruluşun (koridorlar-salonlar-yemekhane-bahçe gibi umumi alanları) İl Müdürlüğü yetkililerince on-line/canlı izlenmesine olanak verecek ortamın sağlanması,</p>

3.6.Suçta Yönelen/Suç Mağduru Çocukların Rehabilitasyonu Sürecinin Denetimi sonucunda ortaya çıkan Yüksek Kritik Tespit ve Öneriler ;

Süreç Sorumlusu		Çocuk Hizmetleri Genel Müdürlüğü
S. No	Önem Düzeyi Yüksek Kritik Tespit	Kritik Tespit ile ilgili Öneri
1	<p>Bulgu No: 3 Çocuk Koruma İlk Müdahale ve Değerlendirme Birimlerine kabul edilen çocukların bu birimlerde uzun süre kaldığı durumlar vardır. (<i>Test tarihi olan 21.10.2013 itibariyle; 18.08.2103, 09.09.2013, 10.09.2013, 28.09.2103, 09.10.2013 tarihlerinde Çocuk Koruma ve İlk Müdahale Birimine kabul edilen çocukların hala kuruluştta kalmakta olduğu tespit edilmiştir.</i>) Çocuk Koruma İlk Müdahale ve Değerlendirme Birimlerinde (ÇKİMB) YBS sistemi kullanılmamaktadır. ÇKİMB'ne kabul edilen çocuklardan aynı gün işlemi tamamlanarak ailesine teslim edilenler hakkında kayıt tutulmamaktadır</p>	<p>3.1. Çocuk Koruma İlk Müdahale ve Değerlendirme Birimlerinin çocuk hakkındaki değerlendirmelerini İl Müdürlüğüne raporlanmasını, uygun kuruluşa yerleştirme veya aileye teslim işleminin Genel Müdürlükçe belirlenen azami süre içinde tamamlanmasını sağlayacak tedbirlerin alınması hususunda İl Müdürlüklerinin talimatlandırılması, (örneğin; belli sayıda boş çocuk evi kapasitesi bulundurulması vb.)</p> <p>3.2. Çocuk Koruma İlk Müdahale ve Değerlendirme Birimlerine özgü iş süreçlerinin -kullanılacak defterler ve yazılımlar ile yapılması gereken kayıtları gösterecek şekilde- belirlenmesi, her birimde aynı standartta uygulanması ve uygulamanın kontrolü amacıyla prosedürler oluşturulması,</p> <p>3.3. İşlemleri tamamlanarak aynı gün ailesine teslim edilenler dahil olmak üzere kabulü yapılan her çocuğa kütük defterinde yer verilmesini sağlayacak kontrol tasarlanması,</p>

Süreç Sorumlusu		Çocuk Hizmetleri Genel Müdürlüğü
S. No	Önem Düzeyi Yüksek Kritik Tespit	Kritik Tespit ile ilgili Öneri
2	<p>Bulgu No: 5 Bazı KBRM ve BSRM’lerde psikolog, bazılarında sosyal çalışmacı bazılarında öğretmen ve yurt yönetim memuru bulunmamaktadır. Bakım elemanları çocukların olumsuz davranışlarıyla başa çıkmakta, kriz anlarını yönetmekte yetersiz kalmaktadır.</p>	<p>5.1. KBRM ve BSRM’de hizmet standardı ve hizmetin gerektirdiği personel sayısı ile niteliğinin belirlenmesine yönelik düzenleme yapılması, kuruluşların kapasitesi dikkate alınarak personel temini için girişimde bulunması önerilir.</p> <p>5.2. Sosyal rehabilitasyon kapsamındaki çocukların ihtiyaçlarının çeşitliliği ve davranışlarının karmaşıklığı, çalışma koşullarının zorluğu gibi hususlar hizmetin yürütülmesinde üstün nitelikli personel istihdamını gerektirdiğinden, çocuklara model olabilecek, çocuklara yönelik eğitim ve bilinçlendirme faaliyetlerine katkı sağlayabilecek, kriz anlarında uygun müdahalelerde bulunabilecek yetkinlik ve deneyime sahip bakım elemanlarının çalıştırılmasını teminen KBRM ve BSRM’de çalıştırılacak bakım elemanında aranacak niteliklerin yeniden tanımlanması ve hizmet alımının buna göre yapılması önerilir</p>
3	<p>Bulgu No: 6 Testlerin gerçekleştirildiği kuruluşlarda hizmet alan çocuklarla ilgili kapsamlı risk değerlendirmesi yapılmadığı, riskler dikkate alınarak bireysel uygulama planları hazırlanmadığı, çocuklardaki gelişimin düzenli olarak raporlanmadığı, rehabilitasyon süreci tamamlandığı halde KBRM ve BSRM’de kalmaya devam eden çocuklar bulunduğu, Çocuğa özgü riskler belirlenmediği için kuruluştaki çocukların tamamı aynı kısıtlamalara tabi tutulmakta olduğu anlaşılmıştır.</p>	<p>6.1. Çocuk hakkında yeterli risk değerlendirmesi yapılabilmesi için bir “risk değerlendirme” formu geliştirilmesi, form içeriği bilgilerin yeterli ve güvenilir olması bakımından hangi kaynaklardan hangi yöntemle bilgi toplanacağı hususunda açıklamalara yer verilmesi, risk değerlendirmesi çalışmalarının her çocuk için yapılmasının bir zorunluluk olduğunun kuruluşlara duyurulması,</p> <p>6.2. Çocuğun takibinin yapılması amacıyla, kuruluşlarda günlük tutulması, bu günlükte yirmi dört saatlik genel izlenimlere, yaşanan önemli sorunlara, günlük program dışında yaşanan farklı olaylara yer verilmesi,</p> <p>6.3. KBRM ve BSRM çocukların rehabilitasyon süresi ile sınırlı olarak kalmaları gereken kuruluşlar olduğundan, çocukla ilgili mesleki çalışmaların ve gelişimin eksiksiz olarak kayda alınması ve rehabilitasyon sürecinin tamamlandığına dair rapor hazırlanması</p>

Süreç Sorumlusu		Çocuk Hizmetleri Genel Müdürlüğü
S. No	Önem Düzeyi Yüksek Kritik Tespit	Kritik Tespit ile ilgili Öneri
		<p>6.4. Bazı konulardaki kural ve kısıtlamaların çocuğun riskleri ve süreç içindeki gelişimi dikkate alınarak her bir çocuk itibariyle belirlenmesi; bu kapsamda olumlu tutum ve davranışlarıyla örnek olan çocukların kurallara aykırı davranışı alışkanlık haline getiren çocuklarla aynı kısıtlamalara tabi tutulmaması yönünde düzenleme yapılması, (Örneğin; basamaklandırma yöntemi uygulanması, çocuğun kullandığı telefonda sadece izin verilen kişilerle görüşme yapabildiği, çağrı ya da kısa mesaj alabilmesi, çocuğun belirli bir anda nerede olduğunun GPS ile belirlenerek kısa mesajla öğrenilebilmesi kaydıyla cep telefonu kullanımına izin verilmesi, saatlik izinler konusunda daha esnek davranılması, harçlıklarının artırılması, kuruluş dışındaki etkinliklere daha fazla katılımının sağlanması vs.)</p>
9	<p>Bulgu No: 9 -Haklarında bakım, sağlık, eğitim tedbiri olan çocuklarla ilgili olarak 3'er aylık sürelerle düzenli şekilde uygulama planları hazırlanmadığı, mahkemeye gönderilmediği, - Hazırlanan uygulama planlarında her çocuk için birbirine çok benzer birkaç hedefin yer aldığı, Uygulama planında belirlenen hedeflere ulaşmak için gerçekleştirilecek faaliyetlerin hafta, gün, saat bazında gösterildiği bireysel planlar hazırlanmadığı, Kendisiyle ilgili planının hazırlanmasında çocuğun katılımının sağlanmadığı, aile ile birlikte çalışma yapılmadığı, Uygulama planında yer alan hedeflerin gerçekleştirilmesine yönelik yeterli çalışma yürütülmediği, tespit edilmiştir.</p>	<p>9.1. Daire Başkanlığınca kuruluşlarda uygulanmak üzere kapsamlı bir psiko-sosyal rehabilitasyon program içeriği oluşturulması,</p> <p>9.2. Her çocuğun durumuna ve özelliklerine uygun bireysel rehabilitasyon planı hazırlanması ve bu planın hazırlanmasında çocuğun katılımının sağlanmasına yönelik kontroller geliştirilmesi, bireysel planların kontrolü ve onayı ile bu planların uygulanmasının izlemesine yönelik rol ve sorumlulukları gösteren prosedürler oluşturulması,</p> <p>9.3. Haklarında bakım tedbiri olan çocuklarla ilgili olarak uygulama planlarının 3'er aylık sürelerle düzenli şekilde hazırlanarak mahkemeye gönderilmesini sağlayacak ilave kontroller geliştirilmesi,</p> <p>9.4. Madde bağımlılığı ve zararları konusunda İl Sağlık Müdürlüğü, Milli Eğitim Müdürlüğü ve Üniversitelerle işbirliği yapılarak çocukların yanı sıra ailelerine yönelik eğitim düzenlenmesi,</p>

Süreç Sorumlusu		Çocuk Hizmetleri Genel Müdürlüğü
S. No	Önem Düzeyi Yüksek Kritik Tespit	Kritik Tespit ile ilgili Öneri
10	<p>Bulgu No: 16 Bilgilerin zamanında sisteme kaydedilmemesi veya hiç kaydedilmemesi nedeniyle Yönetim Bilgi Sisteminin (YBS) güncelliği sağlanamamaktadır.</p> <p>Nakil durumunda çocuğun kaldığı önceki kuruluş nakille ilgili YBS girişlerini yapmadığında, kabul yapan kuruluş hem çocuğa ilişkin önceki kayıtlara ulaşamamakta hem de teknik olarak yeni kayıt girişlerini yapamamaktadır.</p> <p>Çocuk Koruma İlk Müdahale ve Değerlendirme Birimleri YBS sistemine dâhil değildir. Bu nedenle çocukların ilk kabulüne ilişkin bilgiler ve aileye teslim yönündeki kararlar sistemde görünmemektedir.</p> <p>Sistemin güncel olmaması ve yönetimin karar almasına yardımcı olacak raporlamaları sağlayamaması nedeniyle Genel Müdürlük YBS sisteminden faydalanamamaktadır.</p> <p>YBS sisteminde yetkilendirme veri giriş alanları itibariyle yapılamadığı için kendisine yetki verilenler modülün bütün veri giriş alanlarında yetki kullanabilmektedir. Sistemin kullanımında girişlerle ilgili herhangi bir onay gerekmediği belirlenmiştir.</p>	<p>16.1. Bilgi İşlem Daire Başkanlığının desteği sağlanarak YBS sisteminin teknik kapasite ve veri giriş alanları itibariyle analiz edilmesi, analiz sonuçlarına göre sistemin geliştirilmesi veya kullanımından vazgeçilmesi,</p>
		<p>16.2. YBS'nin kullanımına devam edilmesine karar verilmesi halinde Çocuk Koruma İlk Müdahale ve Değerlendirme Birimlerince gerçekleştirilen işlemlerin bilgi sistemine dâhil edilmesi,</p>
		<p>16.3. Nakil durumunda kabul yapan kuruluşun çocukla ilgili işlemleri zamanında gerçekleştirerek YBS'ye bilgi girişi yapabilmesi için çocuğa ilişkin önceki kuruluş kayıtlarının eksiksiz olmasını sağlayacak kontroller geliştirilmesi,</p>
		<p>16.4. Aile Projesi kapsamında geliştirilecek yazılımın, çocuğun Çocuk Koruma İlk Müdahale ve Değerlendirme Birimine gelişinden hizmetin sonlandırılmasına kadar tüm iş, işlem ve kontrollerin sistem üzerinden gerçekleştirilmesine imkân verecek şekilde tasarlanması,</p>
		<p>16.5. Stratejik planda yer alan hedefler de dikkate alınarak hizmetin izlenmesinin hangi bilgiler kullanılarak gerçekleştirileceğine karar verilmesi, bu bilgilerin zamanında, tam ve doğru olarak bilgi sistemine kaydedilmesine yönelik prosedürlerin ve bu prosedürlerin uygulanmasını sağlayacak hiyerarşik kontrollerin geliştirilmesi,</p>
		<p>16.6. Politika geliştirilmesi ve karar alma süreçlerine katkı sağlamak üzere; ülke genelinde tüm kuruluşlarımızda kalan çocuklara ve hizmet sonuçlarına ilişkin (örn; kuruluşa kabul nedenleri, kuruluştaki kalma süresi, rehabilitasyon süreci sonrasında alınan sonuçlar -işe yerleşme, kazanımlar, topluma uyum vs.) raporlamalar yapılabilmesini sağlayacak bir veri tabanı oluşturulması,</p>

Süreç Sorumlusu		Çocuk Hizmetleri Genel Müdürlüğü
S. No	Önem Düzeyi Yüksek Kritik Tespit	Kritik Tespit ile ilgili Öneri
11	<p>Bulgu No: 17 Kuruluştan ayrılacak çocuklar için, aşamaları, uygulamaları ve yöntemleri yazılı olarak belirlenmiş uyum programlarının, izleme planlarının hazırlanmadığı, düzenli izleme faaliyeti gerçekleştirilmediği, Kuruluştan ayrılan çocuklar ve aileleri için, sosyal ve ekonomik destek ihtiyacına yönelik değerlendirme yapılmadığı tespit edilmiştir.</p>	<p>17.1. Minimum Standartlar İzleme ve Değerlendirme Programının Uygulanmasına Dair Yönergenin 13. Maddesine uygun olarak kuruluştaki bulunduğu yaş itibarıyla reşit olmasına 1 yıldan az bir süre kalan çocuğa yaşam becerileri kazandırmaya yönelik uyum programı hazırlanması, bu program kapsamında meslek ya da iş becerisi edindirme, bir işe yerleştirme, kuruluş bünyesindeki hizmet faaliyetlerine katma seçeneklerinin değerlendirilmesi, bu çalışmaların kayıt altına alınmasının sağlanması,</p>
		<p>17.2. Kuruluştan ayrılacak çocuklar için, aşamaları, uygulamaları ve yöntemleri yazılı olarak belirlenmiş uyum programlarının her kuruluştaki yeterli içerikte hazırlanabilmesi için bir format belirlenerek kuruluşlara duyurulması,</p>
		<p>17.3. Kuruluşlarda Minimum Standartlar İzleme ve Değerlendirme Programının Uygulanmasına Dair Yönerge ekinde yer alan (EK 1) Kurum bakımı altındaki çocuğun ebeveyn ya da yakınları yanına dönüşüyle ilgili risk değerlendirmesi formu kullanılarak risk değerlendirmesi yapılmasının sağlanması, (Formda yer alan açıklamada formun 6 ayda bir düzenleneceği, Yönergenin 9. Maddesinde 3 ayda bir düzenleneceği belirtilmektedir, bu çelişkinin giderilmesi gerekmektedir.)</p>
		<p>17.4. Uyum programının ve risk değerlendirmesinin hazırlayan dışında bir meslek elemanı/yönetici tarafından onaylanması, programın uygulanması kapsamında yürütülen çalışmaların kayda alınması ve uygulamanın il müdürlükleri tarafından izlenmesine yönelik esas ve usullerin belirlenmesi,</p>
		<p>17.5. Merkezden ayrılan çocuklar hakkında süresi ve yöntemleri yazılı olarak belirlenmiş izleme planlarının her kuruluştaki yeterli içerikte hazırlanabilmesi için kullanılacak formatın belirlenerek kuruluşlara duyurulması,</p>

Süreç Sorumlusu		Çocuk Hizmetleri Genel Müdürlüğü
S. No	Önem Düzeyi Yüksek Kritik Tespit	Kritik Tespit ile ilgili Öneri
		<p>17.6. Uyum programı, risk değerlendirmesi ve izleme planının hazırlayan dışında bir meslek elemanı/yönetici tarafından gözden geçirilerek onaylanması, yürütülen çalışmaların kayda alınması ve uygulamanın il müdürlükleri tarafından izlenmesine ve yönelik esas ve usullerin belirlenmesi,</p> <p>17.7. İl Müdürlüklerince izleme sonuçlarına ilişkin olarak Genel Müdürlüğe periyodik raporlamalar yapılmasının sağlanması,</p> <p>17.8. Çocuk kuruluştan ayrılmadan önce mesleki çalışma yapılarak çocuğun ve ailesinin sosyal ve ekonomik desteğe ihtiyacı olup olmadığının değerlendirilmesi, bu mesleki çalışmada belirlenen ihtiyaçların karşılanması için diğer birimlerle işbirliği yapılarak aynı/nakdi yardım hizmeti sağlanması için prosedür tasarlanması, izleme kapsamında da çocuk ve ailenin sosyal ve ekonomik desteğe ihtiyacı olup olmadığına yönelik düzenli değerlendirme yapılmasının sağlanması,</p>
12	<p>Bulgu No: 19 Çocukların kuruluştan izinsiz ayrılması</p>	<p>19.1. Çocukların kuruluştan izinsiz ayrılması sorununun istismar mağduru ve suça sürüklenen çocuklar itibarıyla ayrı ele alınarak nedenlerinin araştırılması ve bu nedenlere dayalı çözüm önerileri geliştirilmesine yönelik çalışma yapılması, (Örneğin; uzmanlar grubu oluşturulması, bu grubun vardığı sonuçlar değerlendirilerek strateji belirlenmesi)</p> <p>19.2. Sosyal İnceleme Raporları hazırlanırken yapılan risk değerlendirmesine ilave olarak bireysel planın hazırlanması ve uygulanması sürecinde vaka yöneticisi/danışman tarafından kuruluştan kaçma gibi bir öyküye sahip olup olmadığının ortaya çıkarılmasına yönelik detaylı inceleme ve risk değerlendirmesi yapılmasını, çocuğun ihtiyaç duyacağı desteklerin ayrıntılı şekilde belirlenmesini sağlamak üzere ilave kontroller geliştirilmesi, (destekleyici müdahale önerilerinin çocuğun katılımının da olduğu vaka toplantılarında tartışılması, vb)</p>

Süreç Sorumlusu		Çocuk Hizmetleri Genel Müdürlüğü
S. No	Önem Düzeyi Yüksek Kritik Tespit	Kritik Tespit ile ilgili Öneri
		<p>19.3. Kuruludan izinsiz ayrılan çocukların (özellikle kız çocukların) dışarıdaki görüntüleri ile kuruluş kayıtlarındaki vesikalık fotoğrafları çok farklı olabildiğinden çocukların günlük yaşam içindeki görünümelerini yansıtan güncel fotoğraflarından albümler oluşturulması, mesleki çalışmalar kapsamında çocukların sosyal medyadaki hesapları, arkadaş çevresi, bağlantıları hakkında bilgi edinilmesi ve gerektiğinde bu bilgilerin emniyet birimleri ile paylaşılması,</p>
		<p>19.4. Kuruludan izinsiz ayrılan çocuk sayısı arttıkça kuruluş yöneticileri çocuklara saatlik izin verme konusunda daha katı davranmakta, bu durum kurallara uyan ve izinsiz ayrılma eğilimi olmayan çocukların hayal kırıklığı yaşamasına, adil ve tutarlı olunmadığını düşünmesine, rehabilitasyon sürecinin aksamasına neden olmaktadır. Bu itibarla bireysel planın bir parçası olarak ve çocuğun katılımıyla; izinlerin kurallara uyma, örnek davranışlar ve hedeflerle ilgili başarımlarla ilişkilendirilmesi, uygulamanın buna uygun şekilde yürütülmesi için yazılı prosedürler belirlenmesi,</p>

3.7.Koruyucu Aile Hizmetleri Sürecinin Denetimi sonucunda ortaya çıkan Yüksek Kritik Tespit ve Öneriler ;

Süreç Sorumlusu		Çocuk Hizmetleri Genel Müdürlüğü
S. No	Önem Düzeyi Yüksek Kritik Tespit	Kritik Tespit ile ilgili Öneri
1	<p>Bulgu No: 1 Kuruluşlar tarafından Koruyucu aileye yerleştirilebilecek çocukların listesi ve durum değerlendirme raporlarının, her ay itibariyle düzenli olarak İl Müdürlüğüne gönderilmediği, Ailesi tarafından düzenli ziyaret edilen veya ailesi bulunan yada engel durumu, sürekli hastalığı, davranış problemleri gibi gerekçelerle çocuklar hakkında koruyucu aileye uygunluk yönünden değerlendirme yapılmadığı tespit edilmiştir.</p>	<p>1.1. İl Müdürlükleri bünyesinde kuruluş yöneticileri ve sosyal çalışma görevlilerine yönelik, koruyucu aile hizmetinden yararlanabilecek çocukların özellikleri, durum değerlendirme raporlarının düzenlenmesinde dikkat edilecek hususlar konularını içeren hizmet içi eğitim programı düzenlenmesi amacıyla İl Müdürlüklerinin talimatlandırılması ve eğitim uygulamalarının Genel Müdürlükçe izlenmesi,</p> <p>1.2. Kuruluşlarda bakım ve korunma altında bulunan çocukların, korunmasını gerektiren koşulların devam edip etmediğini ve yararlanabilecekleri en uygun hizmet modelini belirlemek amacıyla yılda en az bir kez sosyal incelemelerin gerçekleştirilmesi için kuruluşların talimatlandırılması, incelemelerin gerçekleştirilip gerçekleştirilmediğinin İl Müdürlüğü ve Genel Müdürlük tarafından izlenmesi,</p> <p>1.3. Genel Müdürlük tarafından belirlenecek bir tarihe kadar, tüm çocukların bilgilerinin Yönetim Bilgi Sistemine girişinin sağlanması,</p> <p>1.4. Kuruluşlar tarafından koruyucu aileye yerleştirilebilecek çocukların listesi ve durum değerlendirme raporlarının, her ay itibariyle gönderilip gönderilmediğinin İl Müdürlüğü tarafından takibinin sağlanması ve uygulamanın Genel Müdürlük tarafından izlenmesi,</p>

Süreç Sorumlusu		Cocuk Hizmetleri Genel Müdürlüğü
S. No	Önem Düzeyi Yüksek Kritik Tespit	Kritik Tespit ile ilgili Öneri
2	<p>Bulgu No: 3</p> <p>Koruyucu aile komisyonu tarafından, ailenin kapasitesinin ve çocuğun gereksinimlerini karşılama yeterliliğinin değerlendirildiğine ilişkin kayıt bulunmadığı, Koruyucu aileye statü kazandırılmasına ilişkin uygulamanın iller arasında farklılık arz ettiği, Ankara ve İstanbul illerinde, aile hakkında sosyal inceleme raporunun düzenlenmesini müteakip komisyon kararı ile aileye statü kazandırılırken, Samsun ilinde koruyucu aileye statü kazandırılabilmesi için uygun çocukla eşleşmesinin beklendiği, Ankara ve Samsun'da koruyucu aile komisyonunda görevli kişiler değişmiş olmasına karşın komisyonun kurulmasına ilişkin Valilik Onaylarının yenilenmediği, İstanbul ilinde ise komisyona ilişkin Valilik Onayının mevcut olmadığı, Görev değişiklikleri ve tatil dönemlerinde koruyucu aile komisyon toplantılarının aksadığı, koruyucu aileye statü kazandırma işlemlerinin, Ankara'da en erken 9 en geç 60 gün, İstanbul'da en erken 17 en geç 189 gün, Samsun'da en erken 5 en geç 125 gün, Bolu'da ise en erken 11 en geç 83 gün içinde tamamlandığı, Samsun'da başvurusu değerlendirilmek üzere bekleyen 20 aile bulunduğu, koruyucu aile biriminde çalışanların birimde çalışma sürelerinin 1 yıldan az olduğu ve koruyucu aile hizmeti konusunda hizmet içi eğitime katılmadıkları, TKY sistemi içerisinde yer alan CH-SR-12 numaralı Koruyucu Aile Hizmeti Süreci ve CH-TA-01 numaralı Koruyucu Aile Hizmeti Talimatının, Yönetmeliğin yayımlanması sonrası revize edilmediği ve güncel olmadığı, Koruyucu aile adaylarının sigara kullanımına ilişkin belirlenmiş bir politika bulunmadığı, bazı başvuruların koruyucu aile adayının sigara kullanımı nedeniyle reddedildiği, buna karşın ziyaret edilen koruyucu ailelerden bazılarının ise sigara kullandığı belirlenmiştir.</p>	<p>3.1. Koruyucu aile adayı hakkında düzenlenen sosyal inceleme raporunun, "Koruyucu Aile Sosyal İnceleme ve Değerlendirme Anahattı" na uygunluk yönünden, hazırlayan dışında bir başka sosyal çalışma görevlisi tarafından gözden geçirilmesinin sağlanması,</p> <p>3.2. Koruyucu Aile Dosyasında bulunması gereken belgelere ilişkin kontrol listesi oluşturulması ve koruyucu aile adayı hakkında düzenlenen sosyal inceleme raporunun varlığının ilgili Yönetici tarafından bu listeden kontrol edilmesi,</p> <p>3.3. Tüm illerde Valilik Onayı ile koruyucu aile komisyonunun oluşturulması ve görev değişiklikleri doğrultusunda, Onayların yenilenmesi konusunda İl Müdürlüklerinin talimatlandırılması,</p> <p>3.4. Koruyucu aile komisyonunun asgari toplantı sıklığının belirlenmesi ve bu doğrultuda komisyon toplantılarının gerçekleştirilip gerçekleştirilmediğinin Genel Müdürlükçe izlenmesi,</p> <p>3.5. Koruyucu aile komisyon toplantıları öncesinde, toplantı gün ve saati ile aile hakkında düzenlenen sosyal inceleme raporunun komisyon üyelerine bildirilmesinin sağlanması,</p> <p>3.6. Koruyucu aile adayının kapasitesinin ve çocuğun gereksinimlerini karşılama yeterliliğinin komisyon tarafından değerlendirilmesi ve toplantı tutanaklarına bu doğrultuda kayıt düşülmesinin sağlanması,</p> <p>3.7. Koruyucu aileye statü kazandırılması için, eşleşmenin gerçekleşmesinin beklenmesine gerek olmadığı, eşleştirmenin ikinci bir komisyon kararı ile yapılması gerektiği konusunda illerin talimatlandırılması,</p>

Süreç Sorumlusu		Çocuk Hizmetleri Genel Müdürlüğü
S. No	Önem Düzeyi Yüksek Kritik Tespit	Kritik Tespit ile ilgili Öneri
		<p>3.8. Koruyucu aileye statü kazandırılması için hedeflenen azami sürenin (3 ay, 6 ay gibi) Genel Müdürlükçe belirlenmesi ve illerdeki gerçekleştirmelerin izlenmesi,</p> <p>3.9. İl Müdürlükleri bünyesinde, koruyucu aile biriminde çalışan sosyal çalışma görevlilerine yönelik hizmet içi eğitim programı düzenlenmesi ve uygulamanın Genel Müdürlük tarafından izlenmesi,</p> <p>3.10. Koruyucu Aile Hizmetine ilişkin mevcut süreç, iş akışı, talimat ve formların gözden geçirilerek güncellenmesi,</p> <p>3.11. Koruyucu aile adaylarının sigara kullanımına ilişkin bir politika belirlenmesi (0-3 yaş çocuk yerleştirmelerinde koruyucu aile adayının sigara kullanmıyor olması, daha büyük yaş grupları için ise çocuğun yanında, kapalı ortamda sigara içilmemesi gibi) ve il müdürlüklerine duyurulması,</p>
3	<p>Bulgu No: 4 Eşleştirme işlemlerinin, İl Müdürlüğü koruyucu aile birimi tarafından, ailenin istekleri doğrultusunda dosya tarama yöntemi ile gerçekleştirildiği, Koruyucu aile biriminde görevli sosyal çalışma görevlisi tarafından, eşleştirme yapmak üzere ilgili kuruluşa veya birime ziyaret yapıldığı, dosya bilgilerinin incelendiği, çocuğun tanınması amacıyla ilgili personel ve çocukla gerekli görüşmeler yapıldığına ilişkin bir kayda rastlanılmadığı, İl Müdürlüğüne gönderilen Durum Değerlendirme Raporlarının büyük bölümünde çocukların fotoğraflarının bulunmadığı, Ankara'da, koruyucu aile ve çocuğun eşleştirilmesi işleminin, kuruluşlar tarafından yürütüldüğü, İl Müdürlüğü tarafından koruyucu aileye statü kazandırılması sonrası aile, uygun çocukla eşleştirilmek üzere Çocuk Evi Koordinasyon Merkezi, Çocuk Yuvası veya Sevgi Evlerine gönderildikleri,</p>	<p>4.1. Eşleştirme işleminin koruyucu aile biriminde görevli sosyal çalışma görevlisi tarafından yürütülmesi ve eşleştirme önerisinin yazılı olarak Komisyona sunulması gerektiği konusunda İl Müdürlüklerinin talimatlandırılması,</p> <p>4.2. Sosyal çalışma görevlisi tarafından, eşleştirme önerisinde bulunulan çocuğun bulunduğu kuruluş ziyaret edilerek dosya bilgilerinin incelenmesi, çocukla ve çocuktan sorumlu personelle görüşülmesi sonrasında elde edilen bilgilerin kaydına ilişkin Standart bir form oluşturulması,</p> <p>4.3. Sosyal çalışma görevlisi tarafından, eşleştirme için gerekli çalışmaların gerçekleştirildiği ve buna ilişkin kayıtların dosyada mevcut olduğunun ilgili yönetici tarafından kontrol edilmesinin sağlanması,</p>

Süreç Sorumlusu		Çocuk Hizmetleri Genel Müdürlüğü
S. No	Önem Düzeyi Yüksek Kritik Tespit	Kritik Tespit ile ilgili Öneri
	<p>Fakat, Kuruluşlar tarafından, uygun çocuk bulunmadığı gerekçesi ile ailelerin geri çevrildiği veya eşleştirme yapılmasına karşın İl Müdürlüğüne haber verilmediği, Denetim tarihi itibarıyla statü kazandırılan ve uygun çocukla eşleşmeyi bekleyen 45 aile bulunduğu, Eşleştirme yönteminin uygulayıcıya göre değişebildiği, bazı ailelere, eşleştirmeye uygun olduğu düşünülen tek bir çocuğun, bazı ailelere 3 çocuğun gösterildiği, bazı ailelere çocuğun fotoğrafı gösterilirken bazılarının çocukların bulunduğu gruba girmesine veya çocukların il müdürlüğünde bulunan dosyalarını okumasına izin verildiği, Eşleştirmeye ilişkin komisyon kararı konusunda iller arasında farklı uygulamalar bulunduğu, Komisyon tarafından, eşleştirme önerisinde bulunulan çocuğun durumunun hizmete uygunluğu açısından bir değerlendirme yapılmadığı, öz annesi tarafından evlat edindirmesi istenen çocukların, koruyucu aile yanına yerleştirildiği görülmüştür. çocuk dosyalarının koruyucu aile biriminde bulunmaması nedeni ile dosyanın tamamı hakkında bilgi sahibi olmadıkları, koruyucu aileye uygun olduğu liste ile bildirilen çocuklar hakkındaki Durum Değerlendirme Raporlarının gönderilmediği, geç gönderildiği veya sağlıklı olmadığı belirlenmiştir.</p>	<p>4.4. Eşleştirmenin iller arasında standart bir şekilde uygulanabilmesi için, eşleştirme sırasında yürütülmesi beklenen işlem adımlarının belirlenmesi, (koruyucu aileye eşleştirme için önerilebilecek çocuk sayısı, koruyucu aile ile eşleştirme önerisi sırasında paylaşılacak bilgiler ve paylaşım yöntemi -çocuğun fotoğrafları ve çocuk hakkındaki özet bilgilerden oluşan bir form hazırlanması, çocuk ile paylaşılacak bilgiler ve paylaşım yöntemi-çocuk için bir mektup veya video hazırlamalarının istenmesi- gibi)</p> <p>4.5. Sosyal çalışma görevlisinin eşleştirme önerisinin, komisyon tarafından değerlendirilmesi, bu değerlendirme sırasında çocuğun durumunun koruyucu aile hizmetine uygunluğu yanında, ailenin kapasitesinin çocuğun gereksinimlerini karşılama yeterliliğinin de değerlendirilmesi ve bu değerlendirmelerin komisyon karar tutanağına kaydedilmesinin sağlanması,</p> <p>4.6. İl Müdürlüğü tarafından koruyucu aile statüsü kazandırılan ailelerin, kendilerine ait kullanıcı adı ve şifreyi kullanarak, illerinde bulunan koruyucu aile yanına yerleşmeye uygun çocukların fotoğrafları ve haklarındaki kısa bilgilerden oluşan profillerine erişebilecekleri bir network sistemi oluşturulmasının, eşleştirme sürecini kolaylaştırabileceği değerlendirilmektedir</p>

Süreç Sorumlusu		Çocuk Hizmetleri Genel Müdürlüğü
S. No	Önem Düzeyi Yüksek Kritik Tespit	Kritik Tespit ile ilgili Öneri
4	<p>Bulgu No: 5 Çocuk ve ailenin uyumunun sağlanması için koruyucu aile birimleri tarafından yürütülen bir planlı bir faaliyet bulunmadığı,. Ailelerin, çocuk ile tanıştırılması ve uyum çalışmaları için kuruluşlara yönlendirildikleri, yerleştirme öncesi çocuğun koruyucu aile yanına toplamda 2 ayı geçmeyecek şekilde izinli verildiğine ilişkin kayıt bulunmadığı, Çocuk ve aile arasındaki uyum çalışmalarının yetersizliğinin, hizmetin kısa süre içerisinde sonlandırılmasına yol açabildiği, koruyucu ailelere, yerleştirilen çocuğun önceki yaşantısı, öz ailesi, koruyucu aile tarafından dikkat edilmesi gereken durumlar hakkında bilgi verildiğine ilişkin bir kayıt bulunmadığı, çocukların sağlık kartının koruyucu aileye teslim edildiğine ilişkin kayıtların bulunmadığı, dosyalarda çocuk hakkında düzenlenen sağlık planı bulunmadığı, Toplam Kalite Yönetim Sistemi içinde yer alan; Görev Paylaşım Listesi, Haklarım ve Sorumluluklarım Listesi, Kurallar Listesi, Temel Yaşam Becerileri Listesi Formlarının kullanılmadığı, görülmüştür.</p>	<p>5.1. Koruyucu aile birimi tarafından, çocuğun yaşı, bireysel özellikleri, koruyucu aile ile olan ilişkisinin düzeyi(akraba, yakın çevre vs.) doğrultusunda uyum süresinin, aile ile uyumun sağlanması için yürütülecek faaliyetlerin belirlenmesi ve dökümanite edilmesi, bu planın çocuğun bulunduğu kuruluş ve koruyucu aile ile paylaşılması, gerçekleşen faaliyetlerin kuruluşlar tarafından kaydedilmesi,</p> <p>5.2. Uyum sürecinin sonunda, koruyucu aile biriminde görevli sosyal çalışma görevlisi tarafından, çocuk, aile ve çocuktan sorumlu kuruluş personeli ile görüşülmesi, bu görüşme ve değerlendirmelerin kaydedilmesi,</p> <p>5.3. Yerleştirme öncesi gerekli çalışmaların yürütüldüğü ve kaydedildiğinin koruyucu aile biriminden sorumlu yönetici tarafından kontrol edilmesi,</p> <p>5.4. Genel Müdürlük tarafından, Yerleştirme Formlarının gözden geçirilmesi ve koruyucu aile birimlerine geri bildirimde bulunulması,</p> <p>5.5. Koruyucu ailenin, yerleştirilen çocuğun önceki yaşantısı, öz ailesi, koruyucu aile tarafından dikkat edilmesi gereken konular hakkında yazılı olarak bilgilendirilmesi,</p> <p>5.6. Çocuğun teslimi sırasında, Koruyucu Aile Çocuk Teslim Tutanağı(CH-FR-35) ve Koruyucu Aile Yanına Yerleştirilecek Çocuk Sağlık Kartı(CH-FR-36) Formlarının düzenlenmesi ve formların düzenlendiğinin, koruyucu aile biriminden sorumlu Yönetici tarafından kontrol edilmesi için İl Müdürlüklerinin talimatlandırılması,</p> <p>5.7. Yerleştirme sırasında koruyucu ailelere Görev Paylaşım Listesi, Haklarım ve Sorumluluklarım Listesi, Kurallar Listesi, Yaşam Becerileri Listesinin verilmesi ve nasıl kullanılacağına açıklanması, izlemler sırasında uygulamasının değerlendirilmesi,</p>

Süreç Sorumlusu		Çocuk Hizmetleri Genel Müdürlüğü
S. No	Önem Düzeyi Yüksek Kritik Tespit	Kritik Tespit ile ilgili Öneri
5	<p>Bulgu No: 6 Koruyucu aile yanına yerleştirilen çocukların dosyalarının, en son kaldıkları kuruluştaki bulunduğu, bazı dosyalarda çocuklar hakkındaki tedbir kararlarının alınmasına esas teşkil eden ilk sosyal inceleme raporları bulunmadığı, bazı dosyalarda, çocuklar hakkındaki tedbir kararlarının alınmasına esas teşkil eden ilk sosyal inceleme raporlarında çocuk ve ailenin içinde buldukları durum belirlenmekle birlikte, ailenin gereksinimleri ve bu gereksinimlerin nasıl karşılanacağına ilişkin öneride bulunmadığı, sadece değerlendirilen çocuk/çocuklar hakkında tedbir kararı önerisinde bulunulduğu görülmüştür.</p> <p>Bazı çocuklarla ilgili kuruluştaki buldukları süre içinde uygulama planı düzenlendiği, bu planlarda yer alan hedeflerin ise, genel nitelikte ve standart bir şekilde belirlendiği(çocuğun eğitiminin tamamlanması, sosyal kültürel faaliyetlerin düzenlenmesi gibi) çocukların gereksinimleri doğrultusunda özelleştirilmediği, hedefler kapsamındaki faaliyetlerin kimler tarafından yürütüleceği, diğer kurum ve kuruluşlar tarafından yürütülmesi gereken faaliyetler ve sorumluları, tamamlanma süresi gibi bilgilere yer verilmediği İl Müdürlükleri tarafından koruyucu ailelere yönelik uygulanan bir eğitim programı bulunmadığı, tespit edilmiştir.</p>	<p>6.1. Koruyucu aile yanına yerleştirilen çocukların dosyalarının İl Müdürlüğü Koruyucu Aile Birimine gönderilmesinin sağlanması için İl Müdürlüklerinin talimatlandırılması,</p>
		<p>6.2. Korunma ihtiyacı içindeki çocuklar hakkında düzenlenen sosyal inceleme raporlarında, ailenin bir bütün olarak değerlendirilmesi ve önerilerin bu doğrultuda geliştirilmesi konusunda İl Müdürlüklerinin talimatlandırılması,</p>
		<p>6.3. Çocuklar hakkında düzenlenen sosyal inceleme raporlarının, düzenleyen dışında daha kıdemli bir sosyal çalışma görevlisi tarafından gözden geçirilmesinin sağlanması,</p>
		<p>6.4. Kuruluşlarda bulunan tedbir kararlı çocuklar hakkında, Çocuk Koruma Kanunu uyarınca ve 2010/9 Sayılı Genelge esasları doğrultusunda Uygulama Planı düzenlenip düzenlenmediğinin, İl Müdürlükleri tarafından izlenmesinin sağlanması,</p>
		<p>6.5. Koruyucu aile yanına yerleştirilen her çocuk için, gereksinimleri doğrultusunda özel hedefler, bu hedefler doğrultusunda yürütülmesi gereken faaliyetler, sorumluları ve tamamlanma tarihlerini içeren Uygulama Planlarının düzenlenmesi, mümkün olması halinde çocukların, öz ailelerinin ve koruyucu ailelerin plan hazırlık sürecine katılmalarının alınması, planın bir suretinin koruyucu aileye verilmesi, 3'er aylık dönemlerde uygulamanın gözden geçirilmesi ve gerekiyorsa revize edilmesi, planın uygulaması hakkında mahkemeye bilgi verilmesi konularında İl Müdürlüklerinin talimatlandırılması,</p>
		<p>6.6. Koruyucu aile yanındaki çocuklar hakkında Uygulama Planı düzenlenip düzenlenmediğinin Genel Müdürlükçe izlenmesi,</p>
		<p>6.7. İl Müdürlükleri tarafından, mevcut koruyucu ailelere ve koruyucu aile adaylarına yönelik düzenlenecek eğitimlerin planlanması çalışmalarının başlatılması,</p>

Süreç Sorumlusu		Çocuk Hizmetleri Genel Müdürlüğü
S. No	Önem Düzeyi Yüksek Kritik Tespit	Kritik Tespit ile ilgili Öneri
		<p>6.8. Koruyucu aile yanındaki çocuğun; hakları, sorumlulukları, ailesi ve koruyucu aile ile olan ilişkileri, hakkında bilgilendirilmesine yardımcı olmak üzere Genel Müdürlük tarafından hazırlanan kitapçığın, yaş gruplarına göre özelleştirilmesi ve yerleştirme sırasında teslimi için İl Müdürlüklerinin talimatlandırılması,</p> <p>6.9. Yine koruyucu ailelere, çocukların öz aile veya kuruluştan ayrılma sürecindeki duyguları, ayrılık ve kayba bağlı travma durumları, çocukların davranışlarının yönetimi, güvenli bakım, çocuk gelişimi, bağlanmanın önemi, çocuğun geçmişinin, kimliğinin anlaşılması, aileye gelişinde karşılanması, öz ailesi ile iletişimin sürdürülmesi, çocuğun ayrılışa hazırlanması, koruyucu ailelerin hakları, sorumlulukları ve yükümlülükleri gibi çeşitli konularda yol göstermek üzere bir El Kitabı hazırlanması,</p>
6	<p>Bulgu No: 7 Koruyucu aileye yönelik izleme faaliyetinin gereği gibi yürütülmediği, yürütülen izlemeler sırasında düzenlenen Raporların “Koruyucu Aile İzleme Rapor Anahattına” uygun olmadığı, İzleme faaliyetlerinin hiç veya belirlenen sıklıkta yürütülmemesi nedeni ile koruyucu ailelerin, yükümlülüklerini gereği gibi yürütüp yürütmediklerinin tespitinin mümkün olmadığı, koruyucu ailenin, hizmetin sonlandırılması talebi üzerine sadece bir görüşme yada telefon görüşmesi üzerine hizmetin sonlandırıldığı, bunun dışında ailelere sağlanan rehberlik ve danışmanlığa ilişkin kayıt bulunmadığı, Koruyucu ailelere düzenli ve sistemli bir destek ve danışmanlık hizmeti sunulmadığı, Koruyucu ailelerin ihtiyaç duymaları halinde, mesai saatleri dışında veya tatil günlerinde ulaşabilecekleri bir irtibat numarası bulunmadığı, belirlenmiştir.</p>	<p>7.1. İzleme yöntemlerinin çeşitlendirilmesi (Gözden geçirme toplantıları, süpervizyon toplantıları, ofis görüşmeleri, destek ve paylaşım grupları, düzenli telefon görüşmeleri, 3. Kişiler-çocuğun öğretmeni veya işvereni gibi- ile yapılan görüşmeler vb.) ve bu yöntemlerin uygulanması ve kaydedilmesine ilişkin esasların belirlenmesi,</p> <p>7.2. Koruyucu aile birimleri tarafından, çocukların yerleştirilme tarihi, izleme periyodu, izlemeye ilişkin en son faaliyetin gerçekleştirildiği tarih, bir sonraki izleme tarihi, yöntemi, gerçekleştirilecek faaliyet, görevlendirilen personel gibi bilgileri içeren bir izleme planının hazırlanması ve koruyucu aile biriminde sorumlu Yönetici tarafından onaylanan Planın Genel Müdürlüğe gönderilmesinin sağlanması,</p> <p>7.3. Koruyucu aile birimleri tarafından Plan doğrultusundaki gerçekleştirmelerin kaydedilmesi ve sonuçlarından Genel Müdürlüğe bilgi verilmesinin sağlanması,</p>

Süreç Sorumlusu		Çocuk Hizmetleri Genel Müdürlüğü
S. No	Önem Düzeyi Yüksek Kritik Tespit	Kritik Tespit ile ilgili Öneri
		<p>7.4. Yerleştirme yapılan her çocuk için bir izleme kartı oluşturulması, izleme tarihi, yöntemi, tespitler ve değerlendirmelerin özetinin bu karta işlenmesi,</p> <p>7.5. İzleme Raporlarının içerik ve formatının, Koruyucu Aile İzleme Rapor Ana Hattına uygunluğunun, düzenleyen dışında bir başka sosyal çalışma görevlisi tarafından gözden geçirilmesinin sağlanması,</p> <p>7.6. İzleme sonuçları doğrultusunda, bir eylem planı oluşturulması ve gerçekleştirmelerin takip edilmesi,</p> <p>7.7. Koruyucu ailelerin mesai gün ve saatleri dışında ihtiyaç duymaları halinde görevli kişilere ulaşabilmeleri için, hizmete özel bir telefon hattı oluşturulması,</p> <p>7.8. Koruyucu ailelerin hafta sonu il dışına çıkması için uygulanmakta olan kontrollerin etkinliğinin yeniden değerlendirilmesi, (telefon, faks veya e-posta yolu ile ilgili sosyal çalışma görevlisine bildirimde bulunulmasının yeterli sayılması gibi)</p> <p>7.9. Koruyucu ailelerin kendilerine ait kullanıcı adı ve şifreyi kullanarak erişebilecekleri, deneyimlerini paylaşabilecekleri, soruları ve sorunlarını aktarabilecekleri, yetkilendirilmiş sosyal çalışma görevlileri veya alanındaki uzman kişilerce danışmanlık sunulabilen bir koruyucu aile network yapısı oluşturulması,</p> <p>7.10. Koruyucu aile hizmetinin etkin ve sonuç odaklı izlenebilmesi için; performans göstergeleri arasına, koruyucu aile hizmeti sonlandırılan çocuk sayısı, çocukların koruyucu aile yanında kalış süresi, planlanan izlemelerin gerçekleştirilme oranı, koruyucu aile yanındaki çocukların eğitime devam oranı, eğitim başarıları, öz ailesi ile iletişimi devam eden çocuk sayısı, ailesi yanına döndürülen çocuk sayısı, koruyucu aile ve yerleştirilen çocukların memnuniyet oranı gibi göstergelerin de eklenmesi,</p> <p>7.11. Genel Müdürlüğe gönderilen Yerleştirme Formları ve Sonlandırma Formlarının gözden geçirilmesi ve İl Müdürlüklerine yazılı olarak geri bildirimde bulunulması,</p> <p>7.12. İl Müdürlüklerinin koruyucu aile hizmetinin kalitesini, belirlenmiş kalite göstergelerini kullanarak değerlendirmelerine imkân verecek bir öz değerlendirme sisteminin oluşturulması,</p>

Süreç Sorumlusu		Çocuk Hizmetleri Genel Müdürlüğü
S. No	Önem Düzeyi Yüksek Kritik Tespit	Kritik Tespit ile ilgili Öneri
7	<p>Bulgu No: 8 Koruyucu aile yanındaki çocuğun öz ailesi yanına döndürülmesi için koruyucu aile ve çocukla sürdürülen mesleki çalışma bulunmadığı, Öz ailelerin hizmet esasları ve işleyişi hakkında yeterince bilgilendirilmediği ve böylece ailelerin çocuklarını bir daha göremeyecekleri, çocukların başkasına anne-baba diyecekleri, artık çocuklarını ziyaret edemeyecekleri gibi endişeler taşıdıkları, bu yüzden olumsuz tepkiler gösterebildikleri, Koruyucu aile yanına yerleştirilen çocukların öz aileleri ile iletişimleri oldukça sınırlı düzeyde olduğu, Bazı İl Müdürlüklerinde, çocukların öz aileleri ile görüşmelerinin sağlandığı Görüşme Odalarının bulunduğu, ancak odaların Yönetmelikte belirlenen özelliklere sahip olmadığı, bazı illerde ise görüşme odalarının bulunmadığı, belirlenmiştir.</p>	<p>8.1. Koruyucu aile yanına yerleştirilen çocukların ailelerinin yerleştirme öncesi veya yerleştirme sonrası en kısa zamanda, hizmet özellikleri hakkında sözlü veya yazılı olarak bilgilendirilmesinin sağlanması,</p> <p>8.2. Çocuğun öz ailesi ile olan iletişiminin koruyucu aile birimi tarafından sürdürülmesi gerektiği, yerleştirilen çocuk hakkında düzenlenen Uygulama Planında, öz ailesi ile olan iletişimini sağlamaya veya sürdürmeye yönelik hedef ve faaliyetlerin de planlanması ve uygulamanın izlenmesi konusunda İl Müdürlüklerinin talimatlandırılması,</p> <p>8.3. İl Müdürlüğünün fiziksel koşullarının uygun olmadığı durumlarda, il bünyesindeki bir başka kuruluştaki (tercihen gündüzlü kuruluşlarda), çocukların koruyucu veya öz ailelerini beklerken zaman geçirebilecekleri, kırtasiye, oyuncak gibi malzemelerin bulunduğu çocuk dostu görüşme odaları oluşturulması,</p>
8	<p>Bulgu No : 9 Koruyucu aile hizmeti sonlandırılan 12 çocuğun dosya incelemesinde, koruyucu aile hizmeti sonlandırılan çocuklar hakkında, çocuğun ayrılık sürecine hazırlanmasına yönelik uygulama planı düzenlenmediği ve çocukların yeni durumlarına uyum sağlayıp sağlamadıklarına yönelik bir takip yapılmadığı, Koruyucu aile hizmeti sonlandırılan çocuklardan sadece birinin annesi yanına döndürüldüğü, iki çocuğun ise babalarına teslimi yönünde çalışma başlatıldığı, diğer çocukların kuruluş bakımına döndükleri belirlenmiştir.</p>	<p>9.1. Koruyucu aile hizmeti sonlandırılan çocuklar hakkında uygulama planı düzenlenmesi ve planın bir suretinin Mahkemeye bir suretinin çocuğun teslim edildiği kuruluşa gönderilmesi, plan doğrultusundaki uygulamanın koruyucu aile birimindeki sosyal çalışma görevlisi tarafından izlenmesi konusunda İl Müdürlüklerinin talimatlandırılması önerilir.</p>

Süreç Sorumlusu		Çocuk Hizmetleri Genel Müdürlüğü
S. No	Önem Düzeyi Yüksek Kritik Tespit	Kritik Tespit ile ilgili Öneri
9	<p>Bulgu No: 12</p> <p>Bakım ücretlerinde önceki yıllara göre meydana gelen artış, sosyal güvenlik prim ödemeleri ve Gönül Elçileri Projesi kapsamında yürütülen tanıtım ve kampanya faaliyetlerinin etkili olduğu, Bununla birlikte koruyucu aile birimlerinin mevcut görev tanımları doğrultusunda; başvuruların alınması ve değerlendirilmesi, eşleştirme, uyum çalışmaları, koruyucu ailelere yönelik rehberlik ve destek, izleme, öz aile ile yürütülen çalışmalar, ayrılan çocukların takibi, ödeme işlemleri ve yaygınlaştırmaya yönelik faaliyetleri yürütmekten sorumlu olduğu mevcut personel sayısının, öngörülen artışı karşılamak için yetersiz olduğu, Koruyucu ailelerin tamamının, süreli ve akraba-yakın çevre koruyucu aile statüsünde olduğu, geçici ve uzmanlaşmış statüde koruyucu aile bulunmadığı, Koruyucu aile adaylarının taleplerinin, 0-6 yaş kız çocuğu üzerinde yoğunlaştığı, engelli çocuklar ve gençlerin, genel olarak akraba-yakın çevre koruyucu aile modelinde yerleştirilebildikleri, Suça sürüklenen ve suç mağduru çocuklardan koruyucu aile yanına yerleşen çocuk bulunmadığı, Koruyucu aile hizmeti nedeni ile aileye ödenen bir ücret bulunmadığı, Koruyucu aile adaylarında düzenli gelire sahip olma şartı arandığı, Bu durumun da uzmanlaşmış koruyucu aile statüsünün yaygınlaşmasında engel teşkil ettiği, Koruyucu Aile Yönetmeliğinde(2012), koruyucu aile hizmetinin İl Müdürlüğünde kurulan Koruyucu Aile Birimi tarafından yürütülmesi düzenlenmişken, Sosyal Hizmet Merkezleri Yönetmeliğinde (2013), koruyucu aile hizmetlerinin Sosyal Hizmet Merkezi Bünyesinde yürütüleceği düzenlendiği,</p>	<p>12.1. Koruyucu aile sayısında planlanan artış doğrultusunda, her İl Müdürlüğü için özel hedeflerin ve bu hedefler doğrultusundaki personel ihtiyacının belirlenmesi ve karşılanmasına yönelik işlemlerin başlatılması,</p>
		<p>12.2. Uzmanlaşmış ve geçici statüde koruyucu aile modelinin yaygınlaştırılması için, düzenli gelire sahip olma şartının kaldırılması ve bu ailelere bakım ücreti ödemesi dışında koruyucu aile hizmeti sunumu karşılığında ödeme yapılabilmesine yönelik çalışma yapılması,</p>
		<p>12.3. Koruyucu aile hizmetinin organizasyonu ve yürütülmesine ilişkin, Koruyucu Aile Yönetmeliği ve Sosyal Hizmet Merkezleri Yönetmeliği arasındaki çelişkinin giderilmesinin sağlanması,</p>
		<p>12.4. Hizmetin yaygınlaştırılması amacıyla, Koruyucu Aile Derneği bulunmayan illerde, Dernek kurulmasının teşvik edilmesi, bulunduğu illerde ise, Dernekler ile ortak etkinliklerin planlanması için İl Müdürlüklerinin talimatlandırılması,</p>
		<p>12.5. Koruyucu aile yanında yetişen veya yerleştirilen çocukların başarı öykülerinin/hizmete yönelik olumlu düşüncelerinin web sitesinde kamuoyu ile paylaşılması,</p>

Süreç Sorumlusu		Çocuk Hizmetleri Genel Müdürlüğü
S. No	Önem Düzeyi Yüksek Kritik Tespit	Kritik Tespit ile ilgili Öneri
10	<p>Bulgu No : 13</p> <p>Kuruluşlar tarafından, koruyucu aileye yerleştirilebilecek çocukların listesi ve durum değerlendirme raporları, her ay itibariyle düzenli olarak İl Müdürlüğüne gönderilmediği, İl Müdürlüklerinde bulunan koruyucu aileye yerleşebilecek çocuk sayılarının tam ve doğru olmadığı, Bazı İllerde koruyucu aile hizmeti sonlandırılan çocuklara ilişkin sonlandırma formlarının düzenlenmediği, YBS'ye girişlerin yapılamadığı, Koruyucu aile hizmetine ilişkin bilgiler, koruyucu aile birimi tarafından Excel veya Word ortamındaki listelerde tutulduğu, bu listelerin günlük olarak güncellemelerinin yapılamadığı, Koruyucu aileden geri dönen çocuklara ilişkin bir liste tutulmadığı, belirlenmiştir.</p>	<p>13.1. Mevcut ve yeni koruyucu ailelerin tamamına ilişkin bilgilerin, Genel Müdürlükçe belirlenecek bir tarihe kadar YBS'ye girişinin sağlanması için, İl Müdürlüklerinin talimatlandırılması,</p>
		<p>13.2. Yerleştirme ve Sonlandırma Formlarının düzenlenerek Genel Müdürlüğe gönderilmesi için İl Müdürlüklerinin talimatlandırılması,</p>
		<p>13.3. Sözleşmeli çalışan personel ile İl Müdürlükleri arasında, personelin hizmet süresince ve ayrıldıktan sonra, sahip oldukları bilgilerin gizliliğinin korunmasını sağlamaya yönelik bir Taahhütname imzalanmasının sağlanması</p>

3.8.Engelli /Yaşlı Yardımları Sürecinin Denetimi sonucunda ortaya çıkan Yüksek Kritik Tespit ve Öneriler ;

Süreç Sorumlusu		Sosyal Yardımlar Genel Müdürlüğü
S. No	Önem Düzeyi Yüksek Kritik Tespit	Kritik Tespit ile ilgili Öneri
1	<p>Bulgu No: 1</p> <p>Farklı isimler altında yer almakla birlikte (engelli ve yaşlı yardımları, evde bakım yardımları gibi) aynı amaca hizmet eden sosyal yardımların, farklı kriterler kullanılarak birden fazla organizasyon (bazı yardımların) tarafından verildiği, hizmet sunumunda mükerrerliğe neden olduğu tespit edilmiştir.</p>	<p>1.1. Farklı isimler altında yer almakla birlikte (engelli ve yaşlı yardımları, evde bakım yardımları gibi) aynı amaca hizmet eden sosyal yardımların aynı yapı içerisinde birleştirilerek, hizmet kriterlerinin yeniden tasarlanması önerilmektedir</p>

Süreç Sorumlusu		Sosyal Yardımlar Genel Müdürlüğü
S. No	Önem Düzeyi Yüksek Kritik Tespit	Kritik Tespit ile ilgili Öneri
2	<p>Bulgu No: 2</p> <p>“65 Yaşını Doldurmuş Muhtaç, Güçsüz ve Kimsesiz Türk Vatandaşları ile Özürlü Ve Muhtaç Türk Vatandaşlarına Aylık Bağlanması Hakkında Yönetmelik”in incelenmesinde, sürecin müracaat esası tasarlandığı, ihtiyaç sahiplerinin kurumca tespitine ilişkin bir düzenlemeye yer verilmediği tespit edilmiştir. Bu durum, Bakanlığın 2013-2017 Stratejik Planında öngörülen 3.1. “Hizmetlerin tespit(arz) odaklı olarak yapılmasını yaygınlaştırmak” hedefi ile de örtüşmemektedir.</p>	<p>2.1. Bakanlığın 2013-2017 Stratejik Planı doğrultusunda hizmetin arz odaklı sunumuna yönelik mevzuat düzenlemesi yapılması önerilmektedir.</p>
3	<p>Bulgu No: 3</p> <p>Bütünleşik Sosyal Yardım Bilgi Sistemi (BSYHBS) üzerinden 13 farklı kurumdan/birimden veri alınmasına yönelik olarak muhtelif tarihlerde protokoller yapılmış olmakla birlikte, yerel yönetimler ve STK’lar tarafından yapılan sosyal yardımlar, Sağlık Bakanlığından engelli sağlık raporları veri bankası ve bankalara ilişkin kayıtlar sisteme henüz entegre edilememiştir. Bunun yanı sıra, sisteme entegre edilmekle birlikte; ayrıntıları bulgu formunda belirtilen kurumlardan kişinin muhtaçlık durumunun belirleyicisi olan gelir ve serveti hakkında sağlıklı veri elde edilememektedir.</p> <p>Diğer taraftan BSYHBS, sadece Sosyal Yardımlar Genel Müdürlüğü ve SYDV’ler tarafından kullanılmakta olup, Bakanlığımıza bağlı diğer Genel Müdürlükler ve taşra teşkilatı tarafından kullanılamamaktadır.</p>	<p>3.1. Kişinin muhtaçlık durumunun belirleyicisi olan gelir ve serveti hakkında sağlıklı veri elde edilmesini teminen; mevcut protokollere işlerlik kazandırılması, Sağlık Bakanlığı, Yerel Yönetimler ve STK’lar tarafından yapılan sosyal yardımların da sisteme entegrasyonunun sağlanması ve/veya bu kurumlardan (Sağlık Bakanlığı hariç) elde edilmesi amaçlanan bilginin yararlanıcının beyanına dayalı olarak alınmasına (aksi tespit edildiği takdirde yaptırım uygulanması) yönelik düzenleme yapılması, BSYHBS’den elde edilen bilgilerin de Bakanlık teşkilatı tarafından kullanılmasına yönelik düzenleme yapılması önerilmektedir.</p>

Süreç Sorumlusu		Sosyal Yardımlar Genel Müdürlüğü
S. No	Önem Düzeyi Yüksek Kritik Tespit	Kritik Tespit ile ilgili Öneri
4	<p>Bulgu No : 4</p> <p>Muhtaçlığın tam ve doğru tespit edilmesinin temel ayaklarından biri olan harcamalar konusunda; kişinin bireysel zorunlu ihtiyaçları (Örn. Engellilik durumu ile ilgili harcamaları, sağlık harcamaları) ve bölgesel farklılıkları (Örn. kira, gıda fiyatları) dikkate alınacak şekilde objektif kriterler ve herhangi bir referans değer belirlenmemiştir. Harcamalar, büyük ölçüde kişinin beyanına dayalı olarak hesaplamaya dâhil edilmektedir.</p> <p>Hanenin tespit/beyan edilen harcamalarının, tespit edilen gelir tutarından fazla olması durumunda harcama ve gelir arasındaki fark gelire eklenmektedir. Barınma, gıda, sağlık ve eğitim harcamaları, hayati önemde ve yapılması zorunlu harcamalardır. Muhtaçlık kriterinin hesaplanmasında bireyin borçlanarak hayatını idame ettirmesi durumunda bu zorunlu harcamaların gelire eklenmesi bireyin mağduriyetine sebep olmaktadır.</p>	<p>4.1. “Yoksulluk” tanımının yapılarak; bu tanıma uygun, ihtiyaç sahiplerinin bireysel özelliklerini dikkate alan, objektif kriterler belirlenmesi önerilmektedir.</p>
5	<p>Bulgu No: 5</p> <p>Denetimlerin yapıldığı lokasyonlarda, engelli ve yaşlı yardımları sürecine ilişkin mevzuatta belirlenen koşullara aykırı uygulamalara yer verildiği tespit edilmiştir.</p>	<p>5.1. Sosyal Yardımlar Genel Müdürlüğünce; yürütülen iş ve işlemlerde belirlenen politika, prosedür ve mevzuat uyulması konusunda Sosyal Yardımlaşma ve Dayanışma Vakıflarına duyuru yapılması ve ayrıca Sosyal Yardımlar Genel Müdürlüğü tarafından merkezi kontrol tasarımları geliştirilmesi önerilmektedir.</p>

Süreç Sorumlusu		Sosyal Yardımlar Genel Müdürlüğü
S. No	Önem Düzeyi Yüksek Kritik Tespit	Kritik Tespit ile ilgili Öneri
6	<p>Bulgu No: 6</p> <p>“Defterdarlıklardan ve mal müdürlüklerinden veri aktarımı yoluyla BSYHBS’ne entegre edilen dosyaların” sisteme veri sağlayan kuruluşlardan gelen bilgiler doğrultusunda yeniden merkezi sorgulamaya tabi tutularak incelenmesinde; 2022 sayılı kanun kapsamında aylık alması mümkün olmamakla birlikte hali hazırda aylık almaya devam eden kişilerin bulunduğu, söz konusu dosyaların Sosyal Yardımlaşma Genel Müdürlüğü tarafından da herhangi bir hiyerarşik kontrole tabi tutulmadığı tespit edilmiştir.</p>	<p>6.1. Veri aktarımı yolu ile BSYHBS’ne entegre edilen dosyaların Sosyal Yardımlar Genel Müdürlüğü ve Sosyal Yardımlaşma ve Dayanışma Vakıfları tarafından yeniden incelenerek Kanun ve Yönetmelik hükümlerine göre hareket edilmesi, mevzuata aykırı olarak aylık almaya devam eden yararlanıcıların aylık ödemelerinin kesilmesi önerilmektedir.</p>
7	<p>Bulgu No: 7</p> <p>BSYHBS’de MERNİS kayıtları dikkate alınarak her ödeme dönemi öncesi ikametgâh kayıtları otomatik olarak sorgulanarak başka bir vakfın görev alanına girecek şekilde adres değişikliği yapan kişilerin ödemelerinin durdurulduğu, hanedeki kişi sayısında değişiklik olabileceği varsayımı ile yapılan bu işlemin aslında aynı ikametgâh içinde de mümkün olabileceği dikkate alındığında, söz konusu uygulamanın; vatandaşların mağduriyetlerine ve aşırı kontrol içermesi nedeniyle de vakıfların da iş yüklerinin artmasına ve operasyonel verimsizliğe neden olduğu,</p> <p>BSYHBS’de MERNİS’ten vefat kaydı almakta ve manuel olarak bu kayıt görülebilmekte iken, otomasyon sistemi üzerinden ödemelerin devam edebildiği ve iki dönem çekilmeyen aylıkların merkeze iade edilmesinden sonra da vefat eden şahsın hesabına yatırılmaya devam ettiği tespit edilmiştir.</p>	<p>7.1. İkametgah değişikliğinde vatandaşın tekrar başvuru yapmasına yönelik kontrolün kaldırılması ve iki dönem çekilmeyerek merkeze iade edilen aylıkların hesaba yatırılmasına engel olacak bir kontrolün tasarlanması önerilmektedir.</p>

4-Kabul Edilmeyen Bulgular

Denetlenen birimlerle uzlaşılabilen bulgular olmakla birlikte üst yönetici tarafından kabul edilmeyen ve onaylanmayan bulgu bulunmamaktadır.

5-İzleme Faaliyetleri: Plan Dönemi Uygulanan-Uygulanmayan Öneriler

2012 yılında Denetim faaliyeti gerçekleştirilmediği için 2013 yılında izleme faaliyeti yürütülmemiştir. 2013 yılı içinde gerçekleştirilen denetim faaliyetleri ile ilgili olarak İzleme faaliyetlerine 2014 yılı içerisinde başlanacaktır.

B- Plan Dönemi Faaliyet ve Performans Bilgileri

1-Denetim Planı Gerçekleşme Durumu

2013 yılında planlanan tüm iç denetim faaliyetleri gerçekleştirilmiştir. Yıl sonu itibarıyla gerçekleşmeyen herhangi faaliyet bulunmamaktadır.

2-Denetim Evreni : Denetlenen-Denetilmeyen Alanlar ve Planlamaya İlişkin Değerlendirme

2013 yılında yüksek riskli alanlar olarak belirlenen toplam ...alardan, 8'inin denetimi gerçekleştirilmiştir. Geriye kalan alanlar ise insan kaynağı yetersizliği yüzünden programa dahil edilememiştir.

C- Kalite Güvence ve Geliştirme Programı Uygulama Sonuçları

İç Denetim Birimi Başkanlığı tarafından yürütülen iç denetim faaliyetlerinin Kamu İç Denetim Standartlarına uygunluğunu belirlemek üzere, Birimimiz Kalite Güvence Geliştirme Programı kapsamında, 11.11.2013 – 06.11.2014 tarihleri arasında bir iç denetçi tarafından İç Kalite Değerlendirme Çalışması yürütülmüş ve bu değerlendirmenin sonuçları Müsteşarlık Makamına sunulmuştur.

Yapılan iç kalite değerlendirmesi sonucunda; Başkanlığımızca yürütülen iç denetim faaliyetlerinin, Kamu İç Denetim Standartlarının %29 una (1120, 1220,1310, 1320, 1322, 2110, 2130, 2201, 2210, 2310 ve 2330 no'lu standartlarına) “Kısmen” , %37 sine (1000, 1010, 1110, 1111, 1130, 1321, 2040, 2220, 2240, 2320, 2421, 2430, 2431, 2440 no'lu standartlarına) ve Meslek ahlak kurallarına tam olarak “Uyumlu” , %34 üne (1210, 1230, 1311, 2010, 2020, 2030, 2060, 2120, 2340, 2410,2420, 2450, 2500 no'lu standartlarına) “Uyumsuz” olduğu değerlendirilmiştir.

İç Denetim faaliyetleri, iç denetçilerin;

- İç denetim faaliyetlerinin kurumsal gelişim ve iyileşmeleri destekleme düzeyleri,
- En iyi iç denetim uygulamalarından istifade edip etmedikleri,
- Gerekli mesleki özen ve dikkati gösterip göstermedikleri,
- Hazırladıkları raporların mevzuata ve uluslararası standartlara uygunluğu, değerlendirilerek gerçekleştirilmiştir.

D-Program Dönemi Eğitim Faaliyetleri

1-Alınan Eğitimler

- İç Denetim Koordinasyon Kurulu tarafından 04-06 Mart 2013 tarihleri arasında 3 gün süre ile Afyonkarahisar ilinde düzenlenen “Dış Değerlendirme uzmanlığı eğitimi” programına İç Denetçiler Ayfer AKSU ve Onur AYTAR ise katılımcı katılmışlardır.

• İç Denetim Koordinasyon Kurulu tarafından 5 gün süre ile Antalya ilinde düzenlenen “Kamu İç Denetçileri” konulu eğitim toplantısına,

- 06-10 Mayıs 2013 tarihleri arasında İç Denetçiler Meltem ÇELİK ve Onur AYTAR,
 - 13-17 Mayıs 2013 tarihleri arasında İç Denetçiler Ayfer AKSU ve Evren Güncel ERMİSKET,
 - 20-24 Mayıs 2013 tarihleri arasında İç Denetim Birimi Başkan Yardımcısı Yaşar ÖKTEM ve İç Denetçi Sedat ERGENÇ,
 - 27-31 Mayıs 2013 tarihleri arasında İç Denetim Birimi Başkanı İdris YEKELER, İç Denetçiler Musa ALTINTAŞ ve Melike Betül ŞAHİN,
 - 03-07 Haziran 2013 tarihleri arasında İç Denetçiler Metin DURAN, İlkbahar CANSU ve Mutlu KARACA AYBAR,
- katılmışlardır.

• İç Denetim Koordinasyon Kurulu tarafından 04-08 Kasım 2013 tarihleri arasında 5 gün süre ile Ankara’da düzenlenen “Kamu Bilgi Teknolojileri Denetim Rehberi ile Pilot Bilgi Teknolojileri Denetimi Sonuçlarının Yaygınlaştırılması” konusu ile ilgili olarak düzenlenen Eğitime İç Denetim Birimi Başkan Yardımcısı Yaşar ÖKTEM, İç Denetçiler Sedat ERGENÇ, Evren Güncel ERMİSKET ve İlkbahar CANSU katılmışlardır.

• İç Denetim Koordinasyon Kurulu tarafından 22-25-26 Kasım 2013 tarihleri arasında 3 gün süre ile Ankara da düzenlenen “İç-Den Kullanımına ilişkin” Eğitim programına İç Denetim Birimi Başkan Yardımcısı Yaşar ÖKTEM, İç Denetçiler Sedat ERGENÇ, Cabir KÜÇÜKALTUN, Ayfer AKSU, Meltem ÇELİK, Evren Güncel ERMİSKET, Onur AYTAR, Metin DURAN, İlkbahar CANSU, Mutlu KARACA AYBAR ve Melike Betül ŞAHİN KARA katılmışlardır.

• İç Denetim Koordinasyon Kurulu tarafından 9-13 Aralık 2013 tarihleri arasında 5 gün süre ile Ankara da ve 16-19 Aralık 2013 tarihleri arasında 4 gün süre ile İstanbul da düzenlenen “İleri Düzey BT” Eğitim programına İç Denetçi Evren Güncel ERMİSKET katılmışlardır.

2-Verilen Eğitimler

• İç Denetim Koordinasyon Kurulu tarafından 06 Mayıs 2013 ve 20 Mayıs 2013 tarihlerinde 2 gün süre ile Antalya ilinde düzenlenen “Denetim Evreninin Oluşturulması-Denetimlerin sınıflandırılması” konusunda İç Denetçi Evren Güncel ERMİSKET Eğitici olarak katılmıştır.

IV- İÇ DENETİMİN KABİLİYET VE KAPASİTESİNİN DEĞERLENDİRİLMESİ

A- İç Denetim Faaliyetine İlişkin Kaynak Sınırlamaları ve Olası Etkileri

İç Denetim Faaliyetlerine ilişkin herhangi bir kaynak sınırlaması mevcut değildir.

B-Alınacak/Alınması Gereken Tedbirler

İç Denetim Faaliyetlerinin etkenlik ve verimliliğini artırmak için;

- İç Denetim Birimi Başkanlığının Bakanlığın kuruluşuna ilişkin yasal düzenlemede yer almasının,

- İç Denetim Birimi Başkanlığına yeterli insan kaynağı (iç denetçi ve büro personeli) atamasının yapılması, sağlanması önerilmektedir.

Üst yöneticinin uygun göreceği bir program dâhilinde, iç denetim faaliyetleri ile ilgili periyodik toplantılar yapılması hedeflenmektedir. Müsteşarımızın ve iç denetçilerin katılımıyla gerçekleştirilecek söz konusu toplantılarda; denetim ve danışmanlık faaliyetleri, elde edilen sonuçlar ve yapılması gerekenler, karşılaşılan sorunlar ve çözüm önerileri ile Üst Yöneticimizin denetim faaliyetlerine ilişkin düşünceleri gibi konuların ele alınması düşünülmektedir.

İç denetçilerce, İç denetim faaliyetleri sonucunda tespit edilen eksikliklerin giderilmesi ile ilgili personele eğitim verilmesi hedeflenmektedir.

V-İDARE DÜZEYİNDE ÖNEMLİ DEĞİŞİKLİKLER VE OLASI ETKİLERİ

A-Tanımlanmış Riskler

2012 yılı sonu itibariyle Bakanlığın Stratejik Plan çalışmaları tamamlanarak onaylanmış, İç Kontrol Sistemi oluşturulmasına yönelik çalışmalarına ise devam edilmektedir.

Bakanlığımız tarafından belirlenmiş Stratejik amaçlara ilişkin toplam 854 adet risk tanımlanmıştır; bu risklerin 233 adedi yüksek, 418 adedi orta, 203 adedi ise düşük önem düzeyine sahiptir.

B-Mevcut Kontrollerin Etkinliği ve Yeterliliği

İç Denetim Birimi Başkanlığınca, Aile ve Sosyal Politikalar Bakanlığı faaliyetleri ile ilgili denetim alanlarına yönelik yapısal risk kriterleri tanımlandıktan sonra, denetim alanlarının bu risk kriterleri karşısındaki durumu değerlendirilmek suretiyle yapısal risk düzeyleri göreceli yönetime göre belirlenerek risk düzeyleri ölçülmüştür.

VI-KAPSAMLI GÖRÜŞ

İç Denetim Faaliyetlerinin etkin ve verimli bir şekilde yürütülebilmesi için İç Denetim Birimi Başkanlığının Bakanlığın kuruluşuna ilişkin yasal düzenlemede yer almasına yönelik üst yönetimin desteği büyük önem taşımaktadır.

Ayrıca, İç Denetim Birimi Başkanlığına gerekli insan kaynağı olan İç Denetçi ve Büro Personeli ataması yapılması gerekmektedir.