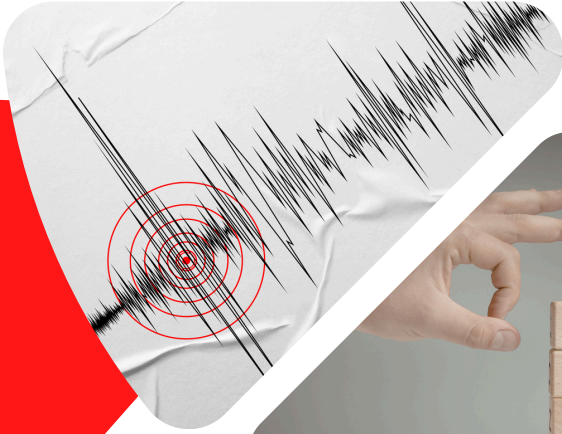




# AFET VE ACİL DURUMLARDA MADDE BAĞIMLILIĞINI ÖNLEMeye YÖNELİK KILAVUZ



Referans Numarası: Erasmus K210 projesi - 2024-1-TR01-KA210-YOU-000255753  
Avrupa Komisyonu'nun bu yayının hazırlanmasına verdiği destek, yalnızca yazarların görüşlerini yansıtan içeriği onayladığı anlamına gelmez; Komisyon, yayında yer alan bilgilerin herhangi bir şekilde kullanılması durumunda sorumlu tutulamaz.



Bu eser CC BY-NC-SA 4.0 lisansı altında yayınlanmaktadır.  
Lisans metnini görüntülemek için şu adresi ziyaret edin:  
<http://creativecommons.org/licenses/by-nc-sa/4.0/>

# Yayıncı: Eskişehir Aile ve Sosyal Hizmetler İl Müdürlüğü

İçerikten sorumlu yayın bilgileri  
Kriz ve Afet Dönemlerinde Bağımlılıkla Mücadele için  
STK İşbirliği - Proje Ekibi



Funded by the  
European Union

Avrupa Komisyonu'nun bu yayının hazırlanmasına verdiği destek, yalnızca yazarların görüşlerini yansıtan içeriği onayladığı anlamına gelmez; Komisyon, burada yer alan bilgilerin herhangi bir şekilde kullanılması durumunda sorumlu tutulamaz.



Bizi Takip Edin



Bu eser CC BY-NC-SA 4.0 lisansı altında yayınlanmaktadır. Lisans metnini görüntülemek için şu adresi ziyaret edin:

<http://creativecommons.org/licenses/by-nc-sa/4.0/>

# Kılavuz Hakkında

Bu proje kılavuzu, Erasmus projesi konsorsiyumunu oluşturan kurumların çalışanları tarafından hazırlanmıştır. Projenin adı “Kriz ve Afet Dönemlerinde Bağımlılıkla Mücadelede STK İşbirliği” olup, referans numarası 2024-1-TR01-KA210-YOU-000255753’tür.

Aşağıdaki kurumların katkılarıyla hazırlanmıştır:



**Eskişehir Aile ve Sosyal Hizmetler İl Müdürlüğü**



**Kırıkkale Valiliği**



**Cyber Security, Corporate Security and Crisis Management Initiative**

**Sirius\***

**Sirius - centre for psychological counseling, educational training and research**





# Projemiz Hakkında



“KRİZ VE AFET DURUMLARINDA BAĞIMLILIKLA MÜCADELEDE KAMU-STK İŞBİRLİĞİ” projesi, özellikle kriz ve afet dönemlerinde gençler arasında madde bağımlılığının önlenmesine yönelik olarak kamu kurumları ile sivil toplum kuruluşları arasındaki işbirliğini güçlendirmeyi amaçlamaktadır. Proje, ulusötesi bilgi paylaşımı ve uygulamalı eğitim yoluyla farkındalık yaratmaya, psikososyal dayanıklılığı geliştirmeye, kriz müdahale kapasitelerini artırmaya ve gençlik çalışmalarını güçlendirmeye odaklanmaktadır.

Bu program, gençlik çalışanları, kamu görevlileri, akademisyenler ve gençler arasında kriz yönetimi becerilerini, psikososyal destek yetkinliklerini, takım çalışmasını, kültürlerarası işbirliğini, kanıta dayalı politika yaklaşımlarını ve uluslararası işbirliğini teşvik etmektedir.

## Projenin sonunda hedeflerimiz şunlardır:

- Özellikle afet ve kriz durumlarında gençler arasında madde bağımlılığı risklerine ilişkin farkındalığı artırmak;
- Acil durumlarda gençlerin başa çıkma stratejilerini ve yardım arama davranışlarını güçlendirmek;
- Bağımlılık önleme konusunda kamu kurumları ile STK'lar arasındaki işbirliği mekanizmalarını geliştirmek;
- Bu alanda çalışan gençlik çalışanları, kamu görevlileri ve uygulayıcıların mesleki kapasitelerini geliştirmek;
- Krizlere duyarlı bağımlılık önleme konusunda politika yapımcıları ve uygulayıcılara rehberlik edecek pratik araçlar (infografikler ve bir e-kitapçık) geliştirmek;
- Uluslararası ağ oluşturma, bilgi alışverişi ve sürdürülebilir işbirliği modelleri yoluyla ortak kuruluşların kurumsal kapasitesini artırmak.

# Giriş

Bu kılavuz, bağımlılık önlemenin kriz yönetimine nasıl entegre edilmesi gerektiğini özetlemektedir. Kılavuzda, afetlerin gençler arasında madde kullanım riskini artırdığı ve travma odaklı erken müdahalenin hayati önem taşıdığı vurgulanmaktadır.

Kamu kurumlarının yetkisi ile STK'ların esnekliği ve toplumun güvenini bir araya getiren yapılandırılmış işbirliği, etkili önleme, gençlerin katılımı ve uzun vadeli dayanıklılığı mümkün kılmaktadır. Bağımlılık önleme, halk sağlığı ve kriz müdahalesinin stratejik bir bileşeni olarak konumlandırılmaktadır.

## Bağımlılığın önlenmesi



Kamu kurumları ile sivil toplum kuruluşları arasındaki işbirliği

## Bağımlılık önleme alanında kriz yönetimi



Bağımlılığın yönetimi

İyi önleme uygulamalarının özellikleri



# 1. Bağımlılığın Önlenmesi Neden Kriz Yönetiminin Bir Parçası Olmalıdır?

## 1.1 Kriz: Bir Risk Çarpanı

Afetler ve krizler — depremler, salgın hastalıklar, silahlı çatışmalar, kitlesel yerinden edilme ve ekonomik sarsıntılar — gençler arasında madde kullanımını önemli ölçüde artıran koşullar yaratmaktadır. Travmaya maruz kalma, günlük yaşamın bozulması, aile yapısının parçalanması ve hizmetlere erişimin kısıtlanması, gençleri genellikle bir başa çıkma mekanizması olarak maddelere yöneltmektedir.

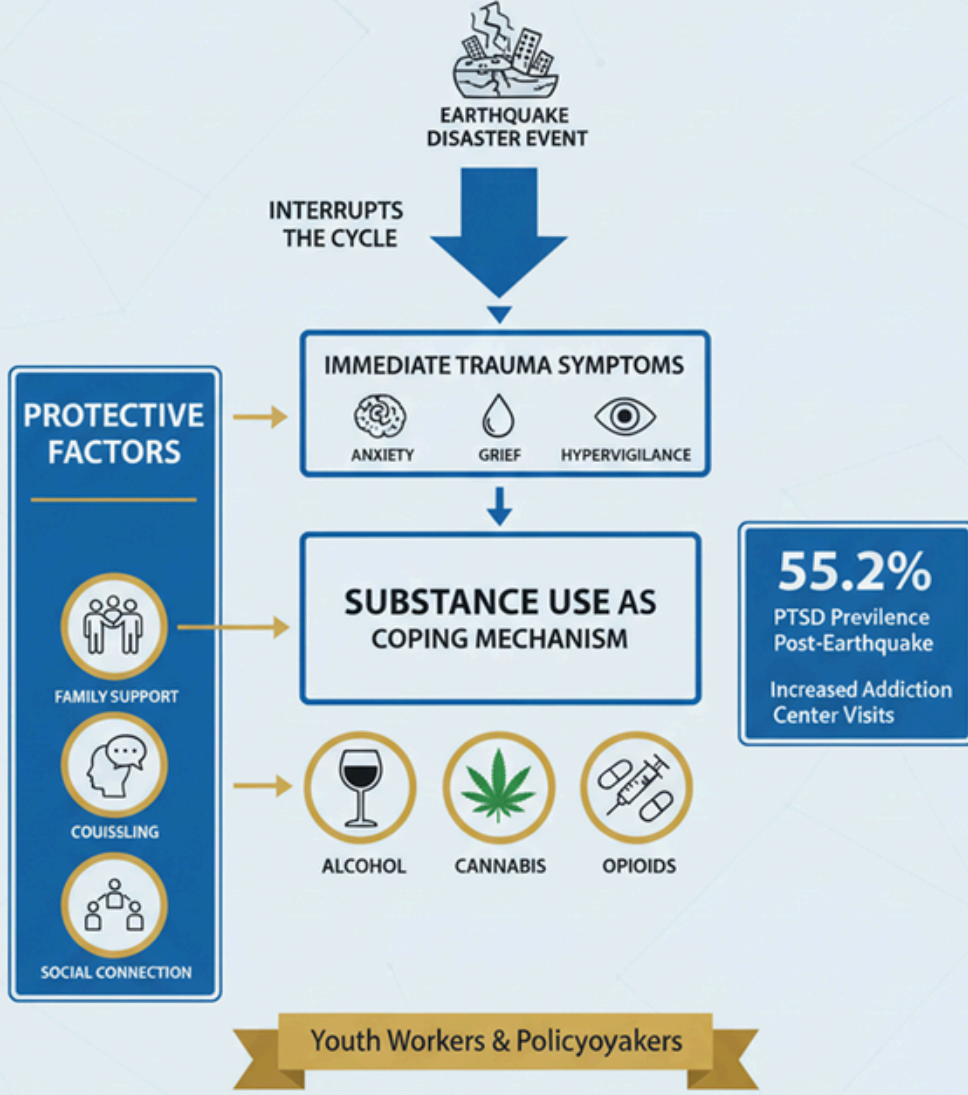
### Kriz dönemlerinde başlıca risk faktörleri:

- Akut ve kronik travma (TSSB, yas, kaygı)
- Yerinden edilme ve sosyal ağların bozulması
- Eğitim ve istihdam yollarının kesintiye uğraması
- Ruh sağlığı ve önleme hizmetlerine erişimin azalması
- Akran gruplarında riskli davranışların normalleşmesi

Gençler, duygusal düzenleme ve dürtü kontrolü becerilerinin henüz gelişme aşamasında olması ve stres altında akran etkisinin artması nedeniyle özellikle savunmasız durumdadır.



## TRAUMA TO ADDICTION: THE DISASTER CYCLE

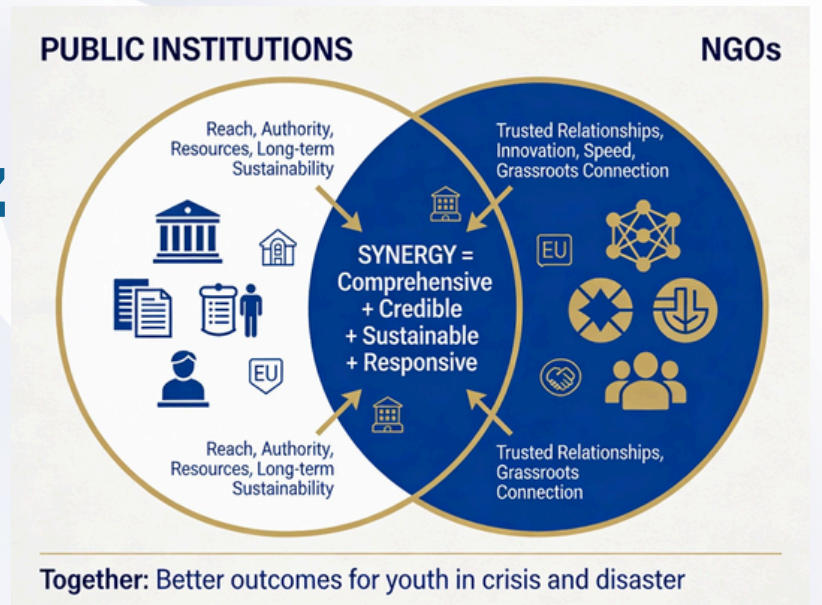


## 1.2 Kamu Kurumları ile STK'lar Arasındaki İşbirliğinin Neden Önemlidir

Kriz ortamlarında bağımlılık sorununu tek başına etkili bir şekilde çözebilecek tek bir aktör yoktur. Kamu kurumları meşruiyet, yasal yetki, altyapı ve ülke çapında erişim sağlarken, STK'lar esneklik, yenilikçilik, toplumun güveni ve hızlı müdahale kapasitesi sunar.

Bu güçlü yanlar yapılandırılmış bir işbirliği aracılığıyla bir araya getirildiğinde, sistemler risk altındaki gençlere daha hızlı ulaşabilir, travma odaklı ve kültürel açıdan duyarlı müdahaleler sunabilir, acil müdahale aşamasından uzun vadeli iyileşmeye kadar bakımın sürekliliğini sağlayabilir ve sürdürülebilir önleme yaklaşımlarını kamu hizmeti çerçevelerine entegre edebilir.

## 2. Entegre Kriz Yönetimi Çerçevesi



Bu kılavuz, birbirini pekiştiren üç temel unsuru bir araya getiriyor: sivil katılım, psikolojik destek ve kriz yönetimi. Neden önemli:

Gençlerin katılımı sadece önleyici değil, aynı zamanda koruyucu bir nitelik de taşıyor. Katılım, amaç bilinci, aidiyet duygusu, inisiyatif alma becerisi ve sosyal sorumluluk duygusu geliştirir; bunların tümü bağımlılık riskini azaltır.



Temel ilkeler:

- Gönüllü ve anlamlı katılım
- Dezavantajlı ve risk altındaki gençlerin dahil edilmesi
- Öğrenme ve katkıların takdir edilmesi
- Güçlü koruma ve denetim

## 2.2 Psikolojik Destek: Travma Bilinçli Uygulama Temel model: Psikolojik İlk Yardım (PFA)

- PFA, kriz durumlarında üç adımlı bir yaklaşımla insancıl ve müdahaleci olmayan bir destek sunar:
- BAK – Güvenliği sağlayın; acil ihtiyaçları ve ciddi sıkıntıları belirleyin
- DINLE – Sakin ve yargılayıcı olmayan bir tavır sergileyin; duyguları kabul edin
- BAĞLAN – Kişileri bilgi, hizmetler ve sosyal destek kaynaklarıyla buluşturun

### Psychological First Aid: LOOK-LISTEN-LINK Framework

#### LOOK

##### Do's

- Observe environment for risks
- Identify individuals showing distress signals



##### Don'ts

- Ignore safety hazards
- Assume everyone is okay

##### Interrupt

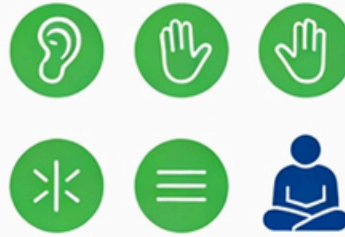
- Offer unsolicited advice
- Minimize emotions

- **Example:** Notice a youth clutching a damaged phone? Ask "Is there someone you need to contact?"

#### LISTEN

##### Do's

- Empathetic communication
- Effective communication



##### LISTEN

- Maintain eye contact
- Reflect feelings
- Allow silence

##### Interrupt

- Offer unsolicited advice
- Minimize emotions

- **Example:** A silent teen? Sit nearby and say "I'm here if you want to talk"

#### LINK

##### Do's

- Ignore safety hazards
- Leave individuals unsupported
- Connect to services



##### Don'ts

- Provide contact info for counselors
- Connect to community groups
- Follow up

##### Promise unavailable resources

- Leave individuals unsupported
- Share confidential info

- **Example:** A group of youth comforting each other? Point them to a local youth center

#### Bağımlılığa özgü hususlar:

- Madde kullanımı genellikle travma belirtilerini kendi kendine kontrol altına alma çabasıdır
- Krizin ilk aşamalarında ahlaki yargılarda bulunmaktan veya madde kullanımından tamamen uzak durmayı talep etmekten kaçının
- Öncelikle güvenliğe, durumun dengelenmesine ve zararın azaltılmasına odaklanın

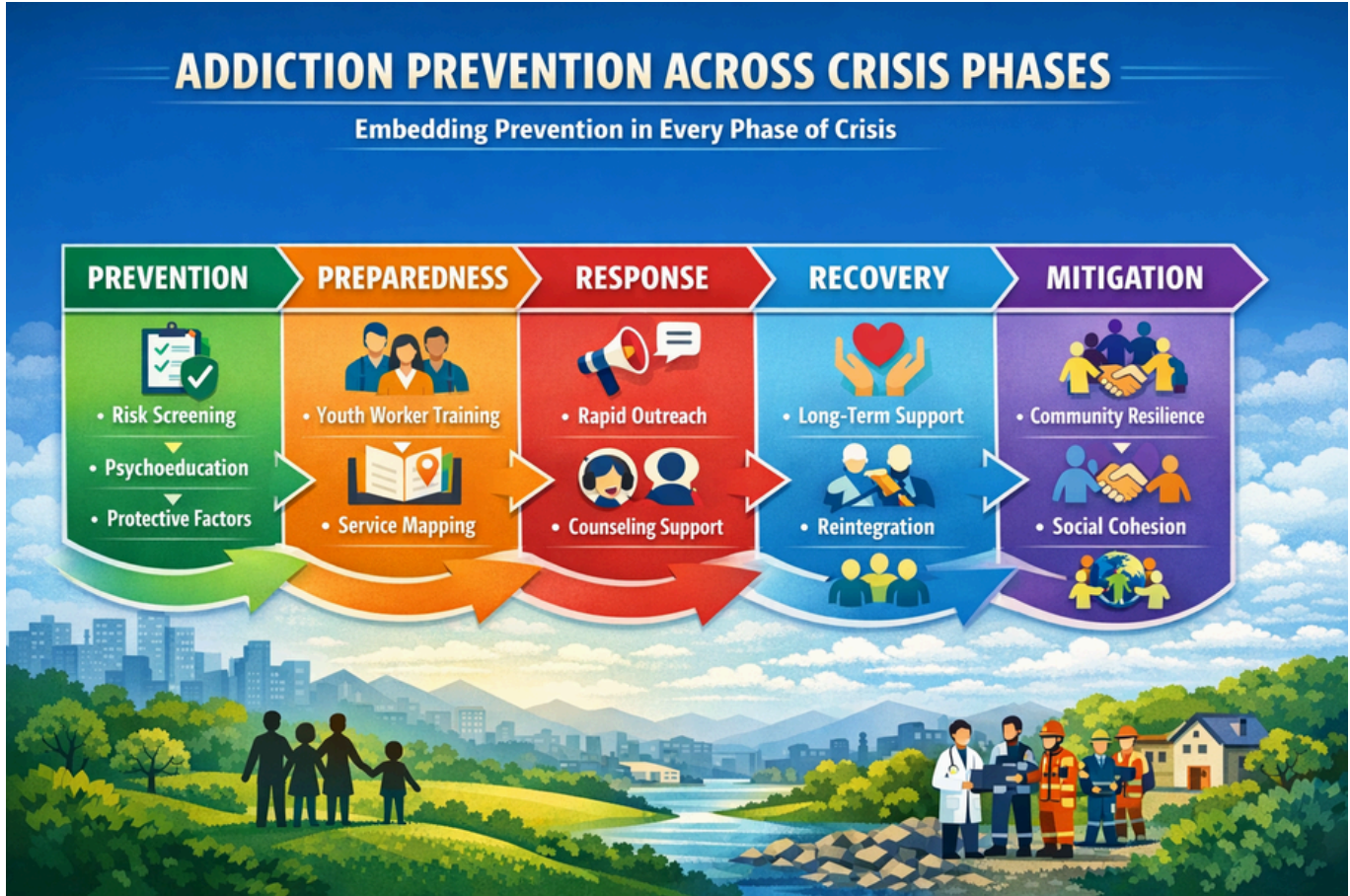
#### İyi uygulamalar arasında şunlar yer alır:

- Duygusal düzenleme ve başa çıkma becerilerinin geliştirilmesi
- Madde kullanımına alternatifler sunulması (spor, sanat, akran grupları)
- Aile ve toplum destek sistemlerinin güçlendirilmesi

## 2.3 Kriz Yönetimi ve Dayanıklılık

**Bağımlılığın önlenmesi, krizin tüm aşamalarına entegre edilmelidir:**

- Önleme: Risk taraması, psiko-eğitim, koruyucu faktörler
- Hazırlık: Gençlik çalışanlarına PFA konusunda eğitim verilmesi; hizmetlerin haritalandırılması
- Müdahale: Hızlı sosyal yardım, danışmanlık, sevk yolları
- İyileşme: Uzun vadeli psikososyal destek ve topluma yeniden entegrasyon
- Etkilerin hafifletilmesi: Toplumsal dayanıklılık, sosyal uyum, kapsayıcılık



### 3. Kamu-STK İşbirliği Modeli

#### 3.1 Kamu Kurumları ve STK'ların Rollerini ve Katkıları

Kamu Kurumları	STK'lar
Yasal yetki ve politika gereği	Toplumun güveni ve erişilebilirlik
İstikrarlı finansman ve altyapı	Esneklik ve yenilikçilik
Ülke çapında hizmet	Hızlı seferberlik
Kamu hizmetlerine entegrasyon	Akran odaklı ve genç dostu yaklaşımlar

**Önemli bulgu: STK'ların yenilikçilik çabaları kamu sistemlerine entegre edildiğinde sürdürülebilirlik en üst düzeye ulaşmaktadır.**

### 3.2 Operasyonel Koordinasyon Mekanizmaları

Kamu kurumları ile STK'lar arasında etkili bir kriz işbirliği için resmi yapılar gereklidir. Bunlar arasında Mutabakat Zaptı (MZ), ortak kriz koordinasyon komiteleri, net rol dağılımı ve sevk yolları, ortak iletişim kanalları ile gizlilik ve güveni sağlamak için veri koruma anlaşmaları yer almaktadır.

### 4. Ülke Düzeyinde Uyum İlkeleri

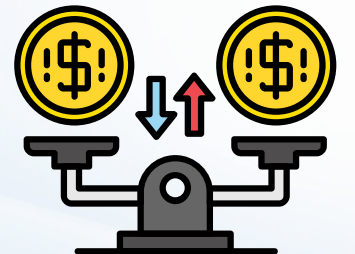
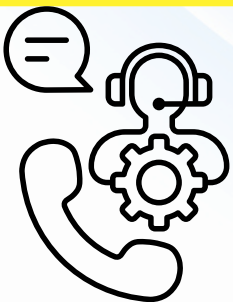
Farklı ulusal bağlamlara rağmen, genel olarak geçerli olan birkaç ilke bulunmaktadır. Yaklaşımlar aile merkezli ve kültürel duyarlılık içermeli, aileleri koruyucu faktörler olarak dahil etmeli ve yerel normlara saygı göstermelidir. Psikososyal hizmetler, STK uzmanlığı ve akademik araştırmalar gibi mevcut güçlü yönler kamu sistemlerine entegre edilmelidir. Savunmasız gençlere özel önem verilmeli, erişilebilirlik sağlanmalı ve ruh sağlığı ve bağımlılıkla ilgili damgalama sorunu ele alınmalıdır.

### 5. Gönüllü Katılım Çerçevesi

Yapılandırılmış bir gönüllü yaşam döngüsü, etkinin güçlenmesini sağlar. Gönüllü alımı, 16–30 yaş arası gençleri hedef alarak kapsayıcı ve güvenli bir şekilde gerçekleştirilmelidir. Eğitimler, Psikolojik İlk Yardım, bağımlılık konusunda temel bilgiler, etik iletişim, stres yönetimi ve kültürlerarası yetkinlik konularını kapsamalıdır. Gönüllüler, uygun denetim altında farkındalık kampanyalarına, akran etkinliklerine ve topluluk atölyelerine destek verebilir. Koruma önlemleri, net davranış kuralları ve Youthpass gibi takdir mekanizmaları hayati önem taşır.

### 6. Sürdürülebilirlik ve Politika Entegrasyonu

Uzun vadeli bir etki yaratmak için bağımlılık önleme çalışmaları, kriz müdahale protokollerine dahil edilmelidir. Kamu kurumları ile STK'lar arasındaki işbirliği, politika ve finansman yoluyla kurumsallaştırılmalı, karar alma süreçlerine gençlerin görüşleri dahil edilmeli ve etkili uygulamaların yaygınlaştırılması için araştırma ve izleme faaliyetlerinden yararlanılmalıdır.



# Karar Vericiler İçin Önemli Noktalar

Bağımlılık önleme, isteğe bağlı bir ek unsur değil, kriz yönetiminin ayrılmaz bir parçası olarak kabul edilmelidir. Afetler, silahlı çatışmalar, salgın hastalıklar, ekonomik şoklar veya yerinden edilme durumlarında gençler, travma, istikrarsızlık ve toplumsal bozulmaya maruz kalma riskiyle daha fazla karşı karşıya kalmaktadır. Bu koşullar, başa çıkma mekanizması olarak madde kullanım riskini önemli ölçüde artırmaktadır. Önleme çalışmaları kriz müdahale yapılarına erken aşamada entegre edilmezse, kısa vadeli kırılganlık, uzun vadeli halk sağlığı ve toplumsal istikrar sorunlarına dönüşebilir. Bağımlılık önlemeyi hazırlık, müdahale ve iyileştirme planlamasına entegre etmek, hem bireysel refahı hem de ulusal dayanıklılığı korur.

Travma bilgisine dayalı ve gençlik odaklı yaklaşımlar, uzun vadeli zararı azaltmak için gereklidir. Kriz bağlamlarında madde kullanımı, genellikle aşırı stres, keder veya kaygıyı kendi kendine düzenleme girişimleriyle bağlantılıdır. Bu nedenle politikalar ve müdahaleler, cezalandırıcı veya ahlaki yargılayıcı tepkiler yerine psikolojik güvenliği, istikrarı ve zararın azaltılmasını öncelikli hale getirmelidir. Gençlik çalışanlarını, gönüllüleri ve ön saflarda görev yapan profesyonelleri Psikolojik İlk Yardım becerileri ve temel bağımlılık farkındalığı ile donatmak, erken teşhis ve zamanında sevk süreçlerini önemli ölçüde güçlendirir. Aidiyet, amaç, aile desteği ve anlamlı katılım gibi koruyucu faktörleri desteklemek, riski azaltır ve dayanıklılığı artırır.

Etkili kamu-STK işbirliği, kurumsal istikrarı operasyonel uyarlanabilirlikle birleştirir. Kamu kurumları yasal yetki, altyapı, koordinasyon mekanizmaları ve sürdürülebilirlik sağlarken, STK'lar esneklik, toplumun güveni, hızlı harekete geçme ve yenilikçilik katar. Mutabakat zaptları, ortak koordinasyon mekanizmaları, net sevk yolları ve ortak koruma standartları aracılığıyla resmileştirilen işbirliği, acil durum müdahalesinden uzun vadeli toparlanma sürecine kadar bakımın sürekliliğini garanti eder. En sürdürülebilir sonuçlar, STK'lar tarafından geliştirildiğinde elde edilir.



# Kaynakça

- Centers for Disease Control and Prevention. (2023). Substance use among youth. U.S. Department of Health and Human Services. <https://www.cdc.gov/youth-behavior/risk-behaviors/substance-use-among-youth.html>
- Hawn, S. E., Cusack, S. E., & Amstadter, A. B. (2015). A systematic review of the self-medication hypothesis in the context of posttraumatic stress disorder and comorbid problematic alcohol use. *Journal of Traumatic Stress*, 28(2), 91–101. <https://doi.org/10.1002/jts.21996>
- Ngcobo, N. P., & Mchunu, G. G. (2023). The role of non-governmental organizations in addressing substance abuse among youth: A scoping review. *Adolescents*, 3(3), 443–458. <https://doi.org/10.3390/adolescents3030092>
- United Nations Office on Drugs and Crime. (2018). *International standards on drug use prevention* (2nd ed.). United Nations. <https://www.unodc.org/unodc/en/prevention/prevention-standards.html>
- Sakoman, S. (2009). *Školski programi prevencije ovisnosti*. Zagreb: Ministarstvo zdravstva
- 2. European Monitoring Centre for Drugs and Drug Addiction. (2019). *European Prevention Curriculum: A handbook for decision-makers, opinion-makers and policy-makers in science-based prevention of substance use*. (2nd ed.). Luxembourg: Publications Office of the European Union.



Funded by the  
European Union

# Kriz ve Afet Dönemlerinde Bağımlılıkla Mücadelede Kamu-STK İş Birliğinin Rolü: Gençler Üzerine Bir Değerlendirme

## Özet

Kriz ve afet durumları bireylerin ruh sağlığını önemli ölçüde etkilemekte ve özellikle gençler arasında madde kullanımı ile bağımlılık davranışlarına yönelik kırılganlığı artırmaktadır. Psikolojik travma, sosyal izolasyon, ekonomik belirsizlik ve destek hizmetlerinin kesintiye uğraması, kriz süreçlerinde ve sonrasında başlıca risk faktörleri arasında yer almaktadır. Bu çalışma, kriz ve afet dönemlerinde bağımlılıkla mücadelede kamu kurumları ile sivil toplum kuruluşları (STK'lar) arasındaki iş birliğinin rolünü incelemektedir. Güncel istatistiksel veriler ve seçilmiş Avrupa örneklerinden hareketle makale, koordineli kamu-STK iş birliğinin psikososyal destek hizmetlerine erişimi artırdığını, rehabilitasyon sonuçlarını iyileştirdiğini ve toplumsal dayanıklılığı güçlendirdiğini ileri sürmektedir. Bulgular, bağımlılığı önleme ve ruh sağlığı stratejilerinin kriz yönetimi çerçevelerine entegre edilmesinin önemini ortaya koymaktadır.

Anahtar Kelimeler: bağımlılığı önleme, kriz yönetimi, gençlik, kamu-STK iş birliği, toplumsal dayanıklılık

## 1. Giriş

Kriz ve afet dönemleri, yalnızca fiziksel altyapıyı değil, aynı zamanda toplumsal ve psikolojik dayanıklılığı da sınavan kritik süreçlerdir. Doğal afetler, pandemiler, silahlı çatışmalar ve ekonomik krizlerin ruh sağlığı sorunlarını artırdığı ve madde kullanımı ile bağımlılık ilişkili davranış riskini yükselttiği gösterilmiştir (WHO, 2023). Özellikle gençler; gelişimsel kırılganlıkları, sosyal ağlarının bozulması ve destek mekanizmalarına erişimlerinin sınırlı olması nedeniyle bu süreçlerden orantısız biçimde etkilenmektedir.

Son dönemde elde edilen bulgular, kriz dönemlerinde ortaya çıkan bağımlılık örüntülerinin acil durum sona erdikten sonra da devam edebildiğini ve kısa vadeli risklerin uzun vadeli halk sağlığı sorunlarına dönüşebildiğini göstermektedir (EMCDDA, 2023). Bu bağlamda, yalnızca kurum merkezli geleneksel yaklaşımlar çoğu zaman yetersiz kalmaktadır. Bunun yerine, kamu otoriteleri ile sivil toplum aktörlerini bir araya getiren iş birlikçi yönetim modelleri giderek daha fazla önem kazanmaktadır.

Bu makale, kamu-STK iş birliğinin kriz ve afet dönemlerinde bağımlılığı önleme ve müdahale süreçlerine nasıl katkı sağladığını, özellikle gençlik odaklı ve toplum temelli yaklaşımlar çerçevesinde incelemektedir.



Funded by the  
European Union

## 2. Yöntem

Bu çalışma, ikincil veri analizine dayalı nitel ve betimleyici bir yaklaşım benimsemektedir. Veri kaynakları arasında Dünya Sağlık Örgütü (WHO), Avrupa Uyuşturucu ve Uyuşturucu Bağımlılığı İzleme Merkezi (EMCDDA), Ekonomik İşbirliği ve Kalkınma Örgütü (OECD) ve UNICEF gibi uluslararası kuruluşlar tarafından yayımlanan güncel raporlar yer almaktadır.

Buna ek olarak, kriz süreçlerinde ve sonrasında kamu-STK iş birliğinin uygulamadaki işleyişini göstermek amacıyla seçilmiş Avrupa örnek olayları incelenmiştir. Analiz; politika çerçeveleri, müdahale modelleri ve bağımlılığı önleme ile psikososyal destek alanlarında raporlanan sonuçlara odaklanmaktadır.

## 3. Bulgular

### 3.1. Kriz Ortamları ve Bağımlılık Riski

WHO'ya (2023) göre, acil durum koşullarında ruh sağlığı bozukluklarının yaygınlığı iki ila üç kat artabilmektedir. EMCDDA verileri, COVID-19 pandemisi sonrasında birçok Avrupa ülkesinde şu durumların rapor edildiğini göstermektedir:

- genç yetişkinler arasında alkol tüketiminde artış (bazı durumlarda %20'ye kadar),
- kaygı ve depresyonla bağlantılı madde kullanım oranlarında yükseliş,
- rehabilitasyon ve destek hizmetlerinin sürekliliğinde azalma (EMCDDA, 2023).

Bu bulgular, kriz dönemlerinin mevcut kırılganlıkları derinleştirdiğini ve bağımlılığa giden yeni yollar oluşturduğunu doğrulamaktadır.

### 3.2. Kamu-STK İş Birliğinin Etkisi

OECD'nin (2022) verileri, kamu-sivil toplum ortaklıklarının güçlü olduğu ülkelerde:

- psikososyal destek hizmetlerine erişimin %40'a kadar arttığını,
- kriz sonrası süreçlerde bakım hizmetlerinin sürekliliğinin önemli ölçüde iyileştiğini göstermektedir.

STK'lar esnek ve toplum temelli müdahaleler sunarak tamamlayıcı bir rol üstlenirken, kamu kurumları ölçek, meşruiyet ve uzun vadeli sürdürülebilirlik sağlamaktadır.



Funded by the  
European Union

### 3.3. Örnek Uygulamalar

Finlandiya:

Gençlerin ruh sağlığı ve çevrim içi danışmanlık hizmetlerine odaklanan bir kamu-STK ortaklığı, riskli alkol kullanımında %25 azalma ve gençler arasında gönüllü yardım arama davranışında %60 artış sağlamıştır (Finlandiya Sağlık ve Refah Enstitüsü, 2022).

İtalya:

Büyük depremler sonrasında yerel yönetimler ve STK'lar tarafından ortaklaşa yürütülen toplum temelli rehabilitasyon merkezleri, klinik bağımlılık tedavisine olan talebi yaklaşık %30 oranında azaltmış; bu durum erken psikososyal müdahalelerin önleyici potansiyelini ortaya koymuştur (EMCDDA, 2022).

### 4. Tartışma

Bulgular, kriz dönemlerinde bağımlılığın; travma, sosyal kopukluk ve hizmet sunumundaki sistemsel eksikliklerden etkilenen çok boyutlu bir olgu olarak değerlendirilmesi gerektiğini göstermektedir. Kamu-STK iş birliği, kurumsal kapasite ile toplumsal güven ve erişilebilirliği bir araya getirerek bu sorunların çözümünde uygulanabilir bir çerçeve sunmaktadır.

Özellikle gençler açısından travma odaklı ve akran destekli yaklaşımların daha etkili olduğu görülmektedir. Bu tür modellerin ulusal kriz ve afet hazırlık planlarına entegre edilmesi, toplumsal dayanıklılığı önemli ölçüde artırabilir ve bağımlılığa bağlı uzun vadeli zararları azaltabilir.

### 5. Sonuç

Kriz ve afet durumları, özellikle genç nüfus arasında bağımlılık risklerini artırmaktadır. Ancak bu riskler kaçınılmaz değildir. Kamu kurumları ile STK'lar arasındaki koordineli iş birliği, daha hızlı, kapsayıcı ve sürdürülebilir müdahalelerin geliştirilmesine olanak sağlamaktadır. Bağımlılığı önleme çalışmalarının kriz yönetiminin temel bir bileşeni olarak ele alınması, hem krizlerin kısa vadeli etkileriyle başa çıkabilen hem de uzun vadeli sonuçlarından toparlanabilen dayanıklı toplumlar oluşturmak açısından büyük önem taşımaktadır.



Funded by the  
European Union

## Kaynakça

- EMCDDA. (2022). European Drug Report 2022: Trends and Developments.
- EMCDDA. (2023). European Drug Report 2023: Trends and Developments.
- Finnish Institute for Health and Welfare. (2022). Youth Mental Health and Substance Use Report.
- OECD. (2022). Delivering Mental Health Services in Crisis Contexts.
- WHO. (2023). Mental Health in Emergencies.
- UNICEF. (2023). Adolescent Mental Health and Crisis Response.



Funded by the  
European Union

## The Role of Public–NGO Cooperation in Combating Addiction During Crisis and Disaster Periods: An Evaluation on Youth

### Abstract

Crisis and disaster situations significantly affect individuals' mental health and increase vulnerability to substance use and addictive behaviors, particularly among young people. Psychological trauma, social isolation, economic uncertainty, and disruption of support services act as major risk factors during and after crises. This study examines the role of cooperation between public institutions and non-governmental organizations (NGOs) in combating addiction during crisis and disaster periods. Drawing on recent statistical data and selected European case examples, the article argues that coordinated public–NGO action contributes to improved access to psychosocial support, enhanced rehabilitation outcomes, and greater community resilience. The findings highlight the importance of integrating addiction prevention and mental health strategies into crisis management frameworks.

Keywords: addiction prevention, crisis management, youth, public–NGO cooperation, community resilience

### 1. Introduction

Crisis and disaster periods represent critical moments that test not only physical infrastructure but also social and psychological resilience. Natural disasters, pandemics, armed conflicts, and economic crises have been shown to exacerbate mental health problems and increase the risk of substance use and addiction-related behaviors (WHO, 2023). Young people, in particular, are disproportionately affected due to developmental vulnerability, disrupted social networks, and limited access to support mechanisms.

Recent evidence suggests that addiction patterns emerging during crises may persist long after the immediate emergency has ended, transforming short-term risks into long-term public health challenges (EMCDDA, 2023). In this context, traditional, institution-centered responses are often insufficient. Instead, collaborative governance models that involve both public authorities and civil society actors have gained increasing attention.

This article explores how public–NGO cooperation contributes to effective addiction prevention and intervention during crisis and disaster periods, with a particular focus on youth-oriented and community-based approaches.



Funded by the  
European Union

## 2. Methods

This study adopts a qualitative and descriptive approach based on secondary data analysis. Data sources include recent reports published by international organizations such as the World Health Organization (WHO), the European Monitoring Centre for Drugs and Drug Addiction (EMCDDA), the Organisation for Economic Co-operation and Development (OECD), and UNICEF.

In addition, selected European case studies were reviewed to illustrate how public–NGO collaboration functions in practice during and after crises. The analysis focuses on policy frameworks, intervention models, and reported outcomes related to addiction prevention and psychosocial support.

## 3. Results

### 3.1. Crisis Contexts and Addiction Risk

According to the WHO (2023), the prevalence of mental health disorders can increase by two to three times in emergency settings. EMCDDA data indicate that following the COVID-19 pandemic, several European countries reported:

- increased alcohol consumption among young adults (up to 20% in some contexts),
- higher rates of substance use linked to anxiety and depression, and
- reduced continuity of rehabilitation and support services (EMCDDA, 2023).

These findings confirm that crisis periods amplify existing vulnerabilities and create new pathways toward addiction.

### 3.2. Impact of Public–NGO Cooperation

Evidence from OECD (2022) demonstrates that countries with established public–civil society partnerships achieved:

- up to 40% higher access to psychosocial support services, and
- significantly improved continuity of care in post-crisis phases.

NGOs play a complementary role by providing flexible, community-based interventions, while public institutions ensure scale, legitimacy, and long-term sustainability.



Funded by the  
European Union

### 3.3. Case Examples

Finland:

A public–NGO partnership focusing on youth mental health and online counseling resulted in a 25% reduction in risky alcohol use and a 60% increase in voluntary help-seeking among young people (Finnish Institute for Health and Welfare, 2022).

Italy:

Following major earthquakes, community-based rehabilitation centers jointly managed by local authorities and NGOs reduced the demand for clinical addiction treatment by approximately 30%, highlighting the preventive potential of early psychosocial interventions (EMCDDA, 2022).

## 4. Discussion

The findings indicate that addiction during crisis periods should be understood as a multidimensional phenomenon influenced by trauma, social disconnection, and systemic gaps in service provision. Public–NGO cooperation offers a practical framework for addressing these challenges by combining institutional capacity with community trust and accessibility.

For young people, trauma-informed and peer-supported approaches appear particularly effective. Integrating such models into national crisis and disaster preparedness plans can significantly enhance societal resilience and reduce long-term addiction-related harms.

## 5. Conclusion

Crisis and disaster situations intensify addiction risks, especially among young populations. However, these risks are not inevitable. Coordinated action between public institutions and NGOs enables more responsive, inclusive, and sustainable interventions. Framing addiction prevention as a core component of crisis management is essential for building resilient societies capable of recovering from both immediate and long-term impacts of crises.



Funded by the  
European Union

## References

- EMCDDA. (2022). Impact of disasters on substance use patterns. European Monitoring Centre for Drugs and Drug Addiction.
- EMCDDA. (2023). European Drug Report 2023.
- OECD. (2022). Building resilience through public–civil society partnerships.
- UNICEF. (2023). Youth mental health in humanitarian crises.
- WHO. (2023). Mental health in emergencies. World Health Organization.
- Finnish Institute for Health and Welfare. (2022). Evaluation of youth psychosocial support programmes.



# TEŞEKKÜR EDERİM

Bu Kılavuz, proje ekibi tarafından hazırlanmıştır. Her yerdeki öğretmenler ve eğitimciler için ücretsiz bir kaynak olarak sunulmaktadır. Kılavuzu derslerinizde kullanın ve görüşlerinizi bizimle paylaşmayı unutmayın; değerli eleştirilerinizi çalışmalarımızı iyileştirmenin bir yolu olarak görüyoruz.



Bu eser CC BY-NC-SA 4.0 lisansı altında yayınlanmaktadır.  
Lisans metnini görüntülemek için şu adresi ziyaret edin:  
<http://creativecommons.org/licenses/by-nc-sa/4.0/>

SUPPORT



