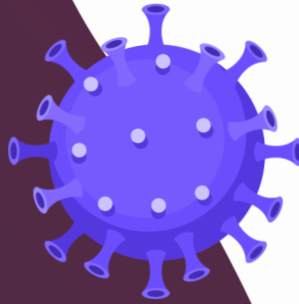




KURULUŞLARIMIZA YÖNELİK KORONAVİRÜS BİLGİLENDİRME REHBERİ II

2020





KURULUŐLARIMIZA
YÖNELİK
KORONAVİRÜS
BİLGİLENDİRME
REHBERİ - II

GİRİŞ

Bu rehber Engelli ve Yaşlı Hizmetleri Genel Müdürlüğü tarafından, devam eden yeni koronavirüs (COVID-19) salgını sırasında hizmet alanların ve personelin sağlığını korumak ve güvenliğini temin etmek için kuruluşlarımızın alması gereken önlemler ve prosedürler hakkında, bilgilendirme amaçlı hazırlanmıştır.

COVID-19'un ülkemizde yayılmasının önlenmesi için her bir birimize ayrı görevler düşerken, alınması gerekli önlemler konusunda kuruluşlarımız, en büyük öneme sahip noktalardan birisidir. Virüsün yayıldığı ülkelerde en büyük kayıplar toplu yaşam alanlarında, özellikle yaşlılar ve engellilerin bir arada kaldığı kuruluşlarda yaşanmaktadır. Kuruluşlarda virüsün yayılmasını önlemek amacıyla, başta engellilerimiz ve yaşlılarımız ile personelimiz için olmak üzere bir dizi tedbirin alınmasına ihtiyaç duyulmuş, alınan tedbirler ile daha önce;



(COVID-19)

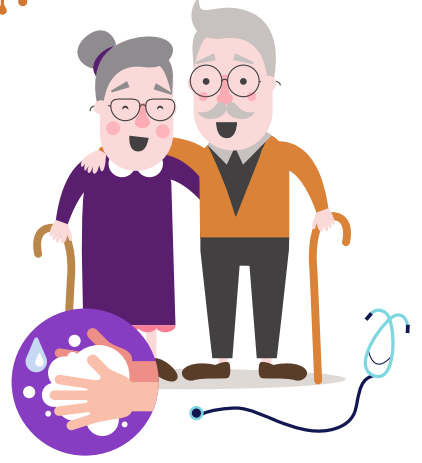
Alınan Önlemler

27.02.2020'de

- Engelli ve yaşlılara yönelik hizmet veren kuruluşlara ziyaretler **yalnızca aile üyelerini kapsayacak şekilde** sınırlandırılmıştır.
- Kuruluşlarda çalışan tüm personel, kalmakta olan engelli ve yaşlılar ile onları ziyarete gelenler için **el yıkama, dezenfektan ve maske** tedbirleri alınmış; hızlı bir şekilde uygulamaya konulmuştur. Her temas öncesi ve sonrası el yıkama, maske takma gibi önlemlerin etkin bir şekilde uygulanması talimatı verilmiştir.
- Engelli ve yaşlı sakinlerin sağlığını korumak için kuruluşlarda çalışan personel gerekli önlemler hakkında bilgilendirilmiş, kuruluşlarımızda kalan engelli ve yaşlılara virüsün bulaşma yolları ve kendilerini virüsten korumak için yapılması gerekenler konusunda bilgilendirme yapılmıştır.
- Kuruluşlarda çalışan sağlık personeli, ziyaretçileri taramak ve COVID-19 enfeksiyonuna ait belirtilerin izlenmesi için görevlendirilmiş; kuruluşlarda kalan engellilerin ve yaşlıların ateş takibi sıklaştırılmıştır.



28 Şubat 2020'de



- Huzurevleri ve yaşlı bakım ve rehabilitasyon merkezlerinde kalan ve yüksek ateş gibi semptomlar gösteren yaşlılar, tedbiren revirde takip edilmeye, gerekli görülenler hastaneye sevk edilmeye başlanmıştır.
- Huzurevleri ve yaşlı bakım ve rehabilitasyon merkezlerinin tamamına **mücbir sebepler hariç ziyaretçi kısıtlaması** getirilmiştir.
- Kuruluşlara dışarıdan giriş yapan personel ve zorunlu ziyaretçiler için **ateş takibi ve solunum sıkıntıları taramaları** yapılmaya başlanmıştır.
- Kuruluşların tamamı dezenfekte edilmiştir. **Dezenfekte işlemine belli aralıklarla devam edilmektedir.**
- Yurtdışından (Umre vb.) dönen engelliler ve yaşlıların, ailelerinin yanlarında olmaması durumunda, özel donanımlı ev tipi sosyal hizmet kuruluşunda **14 günlük karantina sürecini** geçirmeleri sağlanmıştır.

Kuruluşlar, herhangi bir belirti gösteren personelin;

- İşyerine girmesine ya da işyerinde kalmasına izin verilmemesi,
- Tamamen iyileşinceye kadar işe geri dönmelerinin engellenmesi,
- Hastalanması ya da evinde şüpheli vaka olması durumlarında gerekli izolasyon süreçlerinin takip edilmesi,
- Sağlık iznini kullanmasının kolaylaştırılması konusunda bilgilendirilmiştir.
- **Bulaş riski olan** engelli, yaşlı, personel dâhil olmak üzere herkesin semptom göstermese bile **14 günlük karantina sürecini izole bir şekilde geçirmesi** gerektiği bildirilmiştir.



11 Mart 2020'de

- Özel merkezler dâhil olmak üzere, tüm huzurevleri ve yaşlı bakım ve rehabilitasyon merkezlerinde ve engelli bakım merkezlerinde **tertip ve nakiller** durdurulmuş; yaşlıların «zorunlu olmadıkça» kuruluş dışına çıkmaları kısıtlanmıştır.
- COVID-19'un bulaşma yolları ve COVID-19 enfeksiyonu hakkında yapılması gerekenler hakkında hazırlanmış **Huzurevlerine Yönelik COVID-19 Bilgilendirme Rehberi** tüm huzurevleri ve yaşlı bakım ve rehabilitasyon merkezlerine ulaştırılmıştır.
- Kuruluş içindeki ve kuruluşlar arası **toplu etkinlikler** yasaklanmıştır.



12 Mart 2020'de

- Hastanelerdeki bulaş riskinin yüksek olması nedeniyle, yaşlıların **hastaneye zorunlu haller dışında gönderilmemesi** gerektiği bildirilmiştir.
- Şüpheli durumu olanların **hastaneye sevkinden sonra eve gönderilmelerinin** daha uygun olacağı bildirilmiştir.



13 Mart 2020'de

- İlaçlarını raporlarla alan yaşlılar için rapor süresi dolduğunda hastaneye tekrar başvurmadan **ilacını doğrudan alabilmesi** hususunda düzenleme yapılmıştır.
- Tüm huzurevleri ve yaşlı bakım ve rehabilitasyon merkezleri **dış ziyaretlere kapatılmıştır**.

16 Mart 2020'de

- Acil durumdaki yerleřtirmelerde yařlıların kuruluřa kabul iřleminden 6nce COVID-19 řüphesine karřı detaylı taramadan ge6irilmesi, bu kiřilerin **ilk 14 g6n kuruluřtaki kiřilerden ayrı tutulması** talimatı verilmiřtir.
- COVID-19 enfeksiyonuna sahip olduėu doėrulanmıř ya da bu konuda izlenmesine karar verilen bir kiřiyle temas etmiř personelin, risk d6zeylerine g6re ve belirtilere dayanarak, **ihtiyati karantina ya da zorunlu karantina** altına alınması talimatı verilmiřtir.
- Huzurevi ve yařlı bakım ve rehabilitasyon merkezlerinde verilen **g6nd6z hizmetlerine ara verilmiřtir.**
- Huzurevi ve yařlı bakım ve rehabilitasyon merkezlerinden izinli olarak ayrılmıř yařlıların;
 1. **Bu d6nemde kuruluřa kabul edilmemesi,**
 2. Alarm s6resi sona erinceye kadar **ailelerinin yanında kalmaya devam etmesinin saėlanması,**
 3. **Ailesinin yanına gitmek isteyen yařlılara izin verilmesi** ve alarm s6resi ge6inceye kadar kuruluřa kabul edilmemeleri talimatları verilmiřtir.
- Engelli bakım merkezlerimiz ve huzurevleri ile yařlı bakım ve rehabilitasyon merkezlerimiz i6in **COVID-19'a karřı koruyucu ve 6nleyici tedbirler kapsamında maske, tıbbi cihaz, dezenfektan gibi malzemeler i6in ilave 6denek** g6nderilmiřtir.



17 Mart 2020'de

- COVID-19 Őüphesiyle iŐlem yapılan ya da pozitif tanılı bir vaka olduĐunda, ilk olarak **Takip İzleme Birimleri** ile irtibata geĐilmesi, ayrıca konuyla ilgili bilgi notu hazırlanarak Engelli ve YaŐlı Hizmetleri Genel MÜdÜrlüĐü bünyesindeki Takip İzleme Birimine iletilmesi talimatı verilmiŐtir.

19 Mart 2020'de

- KuruluŐlara mevcut durumdaki eksikliklerini bildirmeleri iĐin Genel MÜdÜrlüĐe ileilmek üzere envanter gönderilmiŐtir.
- Tüm kuruluŐlarımızda kiŐisel koruyucu donanımlar ve ortamı dezenfekte etmek iĐin gerekli Ürünlerin anlık takipleri yapılmaktadır. **Aile Bilgi Sistemi** üzerinden, kuruluŐların tüm ihtiyaĐlarını ve stoklarını takip eden bir modÜl oluŐturulmuŐtur.

20 Mart 2020'de

- KuruluŐlarımızda ĐalıŐıp evde bakım yardımı tespitine giden Bakım Hizmetleri DeĐerlendirme Heyetinin **hane ziyaretleri**, personelimiz ve müracaatĐıların hastalık kapma riskini en aza indirmek ikinci bir talimata kadar iptal edilmiŐtir. Müracaatların **SOYBİS ve ilgili kurumlarca dijital ortamda sunulan veriler üzerinden** deĐerlendirilerek sonuĐlandırılması talimatı verilmiŐtir.

26 Mart 2020'de

- Tüm kuruluşlarımıza, **7-10-15 günlük sabit vardiyalı sisteme geçilmesi** konusunda talimat verilmiştir.
- Sosyal İzolasyon Kuruluşunda çalışacak personelin, mevcut kuruluşlarda çalışanlar arasından değil; yeni atanan, bulgusu ve bulaş öyküsü olmayanlardan seçilmesi talimatı verilmiştir.
- İkinci bir emre kadar, **buluntu, terk vb. tüm acil vakaların** kuruluşa dışarıdan girişi engellendi. Bu vakalara **ayrı bir binada** bakım hizmeti verilmesi için düzenleme yapılması talimatı verilmiştir.

27 Mart 2020'de

- 01.01.2020 tarihinden itibaren sonlanmış veya sonlanacak "sürelî" engelli raporu bulunan hastaların **mevcut raporları ikinci bir talimata kadar geçerli kabul edilmiş**, rapor yenilemek amacıyla hastanelere müracaat etmeye gerek kalmamıştır.

2 Nisan 2020'de

- Özel bakım merkezleri ve özel huzurevlerinde işbaşı yapılırken istenen heyet raporu, tek hekim raporu olarak düzenlenmiştir. Bu raporun özel hastanelerden de alınabileceği ifade edilmiştir.

6 Nisan 2020'de

- Sağlık Bakanlığından gönderilen yazı ile özel huzurevlerindeki doktorların da reçete yazmaları yetkisi tanınmıştır.

7 Nisan 2020'de

- Kuruluşlarımızın doktor ihtiyaçlarını karşılamak için Personel Dairesi Başkanlığına resmi yazı yazılmıştır.

9 Nisan 2020'de

- Huzurevinde ücretli kalan ancak bu süreci yakınlarının yanında geçiren yaşlılardan **ücret alınmaması** talimatı verilmiştir.
- Kuruluşlarda görevli çalışan tüm sağlık personeli, yaşlı bakım tekniker ve elemanlarının istifalarının kabul edilmemesi talimatı illere iletilmiştir.
- **Sağlık Bakanlığı tarafından pandemi süresince hastanelerce temin edileceği bildirilen ve COVID-19 tedavisinde kullanılan ilaçlar SGK'nın ödeme listesine alınmıştır.**
- 20 yaş altındaki **otizm, ağır mental retardasyon, down sendromu** gibi tanısı konulmuş çocuk ve gençlerin belli kurallar doğrultusunda dışarı çıkmasına izin verilmiştir.

Bu rehberden önce yayınlanan Kuruluşlarımıza Yönelik Koronavirüs Bilgilendirme Rehberi – I ile COVID-19 salgını sürecinin en başından itibaren resmi yazılarla kuruluşlara iletilen tedbirlere ve önlemlere ek olarak, bu rehberdeki hususlara riayet edilmesi büyük önem arz etmektedir.

Bu tedbirler kapsamında kuruluşlarımızın süreci etkin ve sürdürülebilir bir şekilde devam ettirebilmesi amacıyla çeşitli izolasyon kavramları geliştirilmiştir. Bunlar:

a. Sosyal İzolasyon Odası:

Kuruluş bünyesinde özel tuvaleti, banyosu ve açılabilir penceresi olan tek kişilik odayı ifade etmektedir.

b. Sosyal İzolasyon Katı:

Kuruluş bünyesinde tek kişilik içinde tuvaleti banyosu olan odalardan oluşan diğer katlara geçişe kısıtlama getirilmiş katı ifade etmektedir. Kat sorumlusu belirlenmiş ve sabit personelinin olduğu sosyal izolasyon tedbirlerinin uygulandığı katı ifade etmektedir.

c. Sosyal İzolasyon Kuruluşu: Engelli ve yaşlının tek kişilik odalarda hizmet alması için yeni oluşturulan ve personel giriş-çıkışının sosyal izolasyon tedbirlerine uygun olarak bakım hizmeti verdiği kuruluşu ifade etmektedir.

d. Kuruluş Ek Ünitesi: Kuruluş yerleşkesinde bulunan boş lojman, misafirhane yaşlı yaşam evi ve umut evi gibi ek binaları ifade etmektedir.



**KURULUŞLARA
YÖNELİK
TEDBİRLER**

Resmi, özel, sivil toplum kuruluşlarına ve belediyelere ait tüm engelli ve yaşlı bakım kuruluşları, kendilerine iletilen tedbirlere ek olarak, aşağıda sayılan tedbirleri uygulamaktan sorumlu tutulmaktadır.

a. İdari Tedbirler:

- Herhangi bir kuruluřta COVID-19 řüphesiyle bir vakanın hastaneye sevki sonrası gerekli izolasyon tedbirlerinin iřletilmesiyle birlikte kuruluř, **Riskli Kuruluř** olarak belirlenmelidir.
- Tüm kuruluřlarda yařlı veya engellilerin COVID-19'dan korunmaları iin, belirti gsterenlerin hastaneye sevkine kadar izolasyon srelerini geirecekleri **Sosyal İzolasyon Odaları** belirlenmelidir.
- Kuruluřtaki belirti gsteren sayısına gre gerektiğinde bir kat **Sosyal İzolasyon Katı** olarak belirlenmeli ve personeli sabitlenmelidir.
- Kuruluř Ek Ünitesi ve boř odalar, personelin istirahati iin kullanılmak zere dzenlenmelidir.
- Henz yařlı kabul yapılmayan ve yeni aılacak kuruluřlar tanımlara uygun olarak **Sosyal İzolasyon Kuruluřu** olarak dizayn edilmeli ve gerektiğinde devreye alınmalıdır.
- Tüm Sosyal İzolasyon Odaları, Sosyal İzolasyon Katları, Sosyal İzolasyon Kuruluřu ve Kuruluř Ek nitelerinin giriř ıkıřları ile iřleyiř sreleri, izolasyon kurallarına uygun olarak dzenlenmelidir.
- Sosyal İzolasyon Kuruluřunun devreye alınması durumunda, bu kuruluřta yeterli sayıda sabit personel grevlendirilmeli, grevli personel kuruluřtan ıkmamalıdır.
- Btn kuruluřlar sivil savunma ve afet planlarını gncel duruma ynelik olarak yenilemeli ve planda yer alan grevli bilgileri gncellenmelidir.
- Tüm kuruluřlarda grevli personelin adres ve tm iletiřim bilgileri dijital ortamda tutulmalıdır.
- Kuruluřlarda her kattaki personel vardiyaları **14 gnlk olarak sabitlenmeli** ve hangi personelin kime hizmet vereceđi belirlenmelidir.
- Tüm kuruluřlarda kat krokisine uygun kat yerleřim planı yapılmalı, bu plana gre vardiya personeli grevlendirilmelidir.
- Her ayın sonunda o aya ait **Kat Yerleřim Planı ve Nbet izelgeleri** resmi yazıyla İl Mdrlđ Kriz Masası'na dijital ortamda iletilmelidir.

- Tüm kuruluşlarda, yeterli sayıda sağlık personeli bulunması durumunda **Sağlık Nöbeti** tutulmalı, gerektiğinde Valilik Onayı ile fazla çalışma uygulamasına gidilmelidir.
- Tüm kuruluşlarda, çalışan personelin idari izinli olması durumunda, vardiyalardaki hizmet ve işleyişte aksama olmaması için vardiyalar kuruluş müdürlerince düzenlenmeli ve fazla çalışan personelin hakları saklı tutulmalıdır.
- Tüm kuruluşlarda, zorunlu olunmadıkça, hiçbir personele **yıllık izin verilmemelidir.**
- Tüm özel kuruluşlardaki yaşlı veya engelliler mümkün olduğu ölçüde **tek kişilik odalara** geçirilmelidir.
- Ek binada veya Sosyal İzolasyon Kuruluşunda çalışacak personelin, mevcut kuruluşlarda çalışan personellerden seçilmemesi, burada çalışacak personelin yeni atanan personelden bulgusu ve bulaş öyküsü olmayanlardan seçilmesi, bu personellerin sayı olarak yetersiz kalması durumunda Genel Müdürlük ile irtibata geçilmesi gerekmektedir.
- İl Müdürlükleri tarafından her ilde İl Sağlık Müdürlükleriyle temasa geçilerek, ildeki her bir kuruluşta var olan ve öngörülen ihtiyaç miktarınca (en az 3 aylık olmak üzere) tıbbi maske ve kişisel koruyucu donanım, temizlik malzemesi ve dezenfektanlar ile gereklilik arz eden tıbbi malzemeler de temin edilmelidir.

b. Kuruluşlarda Kalanlara Yönelik Tedbirler

- Tüm personel ve kuruluşlarda kalan engelli, yaşlı sakinlerimizin sürekli olarak maske takması gerekmektedir.
- Daha önce alınan tedbirler ile tüm kuruluşlarda 16 Mart 2020 tarihinden itibaren engelli ve yaşlı sakinlerin çıkışlarına izin verilmemesi hususu iletilmiştir. **Bu tarihten önce çıkış yapan ya da izinli/izinsiz çıkış yapanların kuruluşa tekrar girişlerine izin verilmemelidir.**
- Tüm kuruluşlarda hizmet alanlar, vasileri ve yakınları ziyaret yasağının uygulanması ve nedenleri konusunda bilgilendirilmelidir.

- Salgın riskinin artması ve kuruluşlarımıza bulaşın kesin olarak önlenmesi amacıyla, ikinci bir emre kadar, **buluntu, terk vb. tüm acil vakaların** (Kolluk kuvvetleri tarafından getirilenler ve de doktor raporunda “COVID-19 Riski Yoktur” yazılanlar dâhil olmak üzere) kuruluşa alınması yerine, tüm İl Müdürlüklerine iletilen 03.04.2020 tarihli resmi yazı kapsamında:
 - a. İl sınırları içerisindeki kamu kurumu misafirhanelerine yerleştirilmeleri,
 - b. Bu misafirhanelere yerleştirilememeleri durumunda pansiyon, otel vb. yerlerde konaklamalarının sağlanması veya bir mekânın bu kişiler için salgın tehdidi ortadan kalkıncaya kadar tahsis edilmesi,
 - c. Konaklatılma öncesi ve sırasında periyodik aralıklarla sağlık kuruluşlarından destek alınarak kişilerin gerekli kontrollerinin yapılması, hastalık, bulaşma yolları ve alınabilecek kişisel tedbirler hakkında bilgilendirilmeleri,
 - d. Konaklatılan kişilerin temizlik, sağlık, temel gıda, giyim ve diğer ihtiyaçlarının giderilmesi,
 - e. Bu kapsamda oluşan giderlerin SYD Vakfı imkânları çerçevesinde karşılanması,
 - f. Şüpheli durumların ivedilikle sağlık hizmetleri birimlerine iletilmesi gerekmektedir.

- Tüm kuruluşlarda hâlen hastanede farklı tanımlarla tedavisi süren engelli ve yaşlıların hastanede tedavilerinin devamı sağlanmalıdır. Taburculuk kararı verilenlerin;
 - a. İkili görüşmeler yapılarak mümkünse hastanede süreçlerinin devamı sağlanmalı,
 - b. Mümkün olmaması durumunda, sosyal izolasyon ve kısıtlama tedbirlerine uygun olarak, ailesi olanların ailesinin yanında,
- Mümkün olmaması durumunda **Sosyal İzolasyon Kuruluşunda** takipleri yapılmalıdır.



- Acil vaka olarak değerlendirilen kimsesiz, buluntu ve terk kişilere, ayrı bir Sosyal İzolasyon Kuruluşunda bakım hizmeti verilmesi için düzenleme yapılmalıdır. Söz konusu vakalara ilişkin yapılan her bir işlem tutanak altına alınmalıdır.
- Tüm kuruluşlarda takip çizelgeleri yardımıyla engelli ve yaşlıların belirtilen saatlerde **ateş, nabız, öksürük şikayeti ve solunum sayısı takipleri yapılmalıdır.**
- Ateşi olan kişilere derhal tıbbi cerrahi maske takılmalı ve kişi diğer kişilerden izole edilmelidir.
- Kuruluşlarda takibi yapılan engelli veya yaşlıların COVID-19 şüphesi uyandıran semptomlarının tespit edilmesi durumunda;
- Şüpheli veya pozitif vakaların takibinde Sağlık Bakanlığı Halk Sağlığı Genel Müdürlüğü'nün yayınladığı Covid-19 Rehberi'nde yer alan '**Temaslı Takibi Rehberi**' süreçlerine uyulmalı,
 - a. Vaka olmasından şüphelenildiği anda, kişiye tıbbi maske kullandırılmalı,
 - b. Kişi derhal diğer sakinlerden izole, **banyo ve tuvaleti içinde olan tek kişilik bir odaya alınmalı,**
 - c. **Sağlık kuruluşlarıyla (112) derhal irtibata geçilmeli,**
 - d. Muayene, tetkik ve bakımları sırasında ortamda gereken **en az sayıda kişi** bulunmalı; tetkiklerde öncelik verilmesi sağlanmalı; mümkünse aynı personelin bakım vermesi sağlanmalı,
 - e. Muayene gibi **1 metreden yakın temas gerektiren işlem** yapılacaksa, standart önlemlere ek olarak, temas ve damlacık izolasyonu önlemleri alınmalı, bu kapsamda **tıbbi maske, gözlük/yüz koruyucu, önlük, steril olmayan eldiven** kullanılmalı ve işlem sonrasında mutlaka **eller en az 20 saniye bol su ve sabunla yıkanmalı,**
 - f. **Kullanılacak tıbbi malzemeler kişiye özel olmalı,** oda dışına çıkarılmamalı, ortak malzeme kullanımına izin verilmemeli,



- g. Eęer birden fazla kiřiide kullanılan ekipman (örn. steteskop, ateř ölçer) var ise, **her bir kiřinin kullanımında temizlenmeli ve dezenfekte edilmelidir** (örn. etil alkol %70, anti viral ięerikli dezenfektan).
- h. Engelli/yařlı odasına giren ancak kiřiye temas etmeyecek olan yemek servis personelinin odaya girmeden önce tıbbi maske ve steril olmayan eldiven giymesi gereklidir. Kiřiye veya çevresine temas olduęu durumda eldiven ıkarılmalı ve hemen el hijyeni saęlanmalıdır.
- i. Engelli ve yařlılara yiyecekler kullan-at özellięindeki kaplarda servis edilmelidir.
- j. Dıřarıdan gelen saęlık personeli kuruluřa sokulmamalı ve izolasyon tedbirleri çerçevesinde hasta yařlı kuruluř dıřarisına ıkarılmalı,
- k. Kiřiye iliřkin özel durum, hastalık, ila ve benzeri kayıt ve bilgiler ile birlikte saęlık kuruluřuna sevki saęlanmalıdır.

Kuruluřlarda COVID-19 řüphesi uyandıran semptomları tespit edilen kiřilerin saęlık kuruluřlarına sevki sonrasında;



- a. Kiřinin kuruluřta kaldıęı dönemde kullanmıř olduęu bulařıcılık riski tařıyan tüm dokuma ürünleri (kıyafetler, yatak arřafları, yatak örtüleri, yastık kılıfları, yatak perdeleri, kullanılan yer bezleri vb.), kuruluřtaki dięer tüm amařırlardan ayrılmalı, mümkünse ayrı bir amařır makinesinde ve klor ięeren dezenfektanlarla 90 derecede en az 30 dakika yıkanarak dezenfekte edilmelidir.
- b. Vakanın ortaya ıkmasından sonra kuruluřun tam karantinaya alınması gerekmektedir. Bu kapsamda,
- c. Personel dâhil giriř ıkıřların tamamen kapatılması,
- d. Sabit vardiya uygulaması varsa uygulamaya devam edilmesi,
- e. Sabit vardiya uygulaması yoksa derhal sabit 14 günlük vardiyaya geilmesi gerekmektedir.

- f. Daha önce 7-10 günlük olarak önerilen sabit vardiya uygulaması 14 günlük sabit vardiya olarak belirlenmiştir.
- g. Kuruluştaki diğer sakinlere sağlanacak her hizmetin kendi odasında ve tam izolasyon kurallarına göre verilmesi gerekmektedir.
- h. Personelin oda ve katlarda sabitlenmesi uygulamasına devam edilmesi ya da derhal devreye konulması sağlanmalıdır.

Birden fazla kişinin kaldığı odalarda COVID-19 testi pozitif vaka çıkması durumunda; yukarıda sayılanlara ek olarak;



- a. Odada kalan diğer sakinlerin **mümkünse ayrı ayrı boş odalara geçmeleri**; mümkün değilse aynı odaya (kuruluştaki diğer sakinlerden ayrılarak) geçmeleri sağlanmalıdır.
- b. Pozitif vakanın kaldığı **odanın ilaçlanması, dezenfekte edilmesi ve havalandırılması** sağlanmalıdır. Söz konusu oda kullanıma ancak bu uygulamalardan sonra açılmalıdır.
- c. Kuruluştaki bulunan **yatak başı mesafenin 2 metre olması** sağlanmalı, bunun sağlanamadığı durumlarda en az 1 metrelik mesafe korunmalıdır.
- d. Kuruluşlardaki tüm personel ve kuruluş sakinlerinin maske kullanımına özen gösterilmeli, bu kullanımlarda maske ve eldiven kullanma kurallarına dikkat edilmeli ve israftan kaçınılmalıdır.
- e. Hastaneye herhangi bir nedenle yatan yaşlı/engellinin taburcu edilmesinden sonra yaşlı/engellinin **en az 14 gün boyunca ildeki karantina kuruluşunda bakımının yapılması** sağlanmalıdır.
- f. Kuruluşlardaki boş odalar ilaçlanmalı, dezenfekte edilmeli ve odanın havalandırılmasından sonra bu odaların personel kullanımına açılması sağlanmalıdır.
- g. Ekte gönderilen **Vaka Takip Bilgi Formu (1)** ve öneri formlarının günlük işlenerek **İl Kriz Masaları'na** iletilmesi gerekmektedir.

- İşlem yapılan kişi bilgileri dijital ortamda İl Müdürlüğü Kriz Masasına gönderilmelidir. İl Müdürlüğü Kriz Masası tarafından söz konusu bilgiler günlük olarak tek bir listede tutulmalı ve talep halinde Genel Müdürlüğe gönderilmelidir.

Diyaliz, kemoterapi ve radyoterapi gibi zorunlu sebeplerle hastaneye gitmesi gereken engelli ve yaşlıların;



- a. Gidişlerinde maske takılması gibi gerekli tüm tedbirler alınmalı ve personel refakatinde gerçekleştirilmeli,
- b. Gittikleri sağlık kuruluşunda mümkünse ilk seansta işlem görmeleri sağlanmalı,
- c. Kuruluşa dönüşleri sonrası buldukları odalar sosyal izolasyon odasına dönüştürülmeli,
- d. Gerekliğinde odaları değiştirilmeli ve sosyal izolasyon odası olarak belirlenmeli;
- e. Gerekli temizlik ve diğer hijyenik tedbirler alınmalı, elbiseleri değiştirilerek yıkanmalı;
- f. Refakat eden personel, bu kişilere hizmet veren personelden seçilmeli ve bu personel dönüşte mümkünse değişmemelidir.
- g. İmkanlar ölçüsünde, diyaliz ve kemoterapi gibi tedavi alan yaşlılarımız ayrı bir kuruluşta toplanmalıdır. Bunun mümkün olmadığı durumlarda, farklı giriş çıkış noktaları bulunan bir blokta toplanmaları sağlanmalıdır.

- **PEG ve NG** ile beslenen yaşlılar mümkünse tek bir katta bulunmalı ve bunlara bakım verecek personel aynı kişi olmalıdır.
- Kuruluşlarda herhangi viral enfeksiyon belirtisi **göstermeyen** engelli ve yaşlılar **kendi odalarında kalmalı ve izole edilmelidir.**
- Kuruluşlarda odalar **düzenli olarak havalandırılmalıdır.** Merkezi havalandırma sistemi kullanılıyorsa bakımları sıklaştırılmalıdır.

- Kuruluşların genel yüzey temizliği için **su, %1 ya da %2'lik çamaşır suyu ve deterjanla** standart temizlik yapılması yeterlidir.
- Kuruluşlardaki **ortak alanlar, lavabo, tuvalet, banyo, merdiven korkulukları, musluklar ve yemek yenen alanlarda** hijyen şartlarına azami dikkat gösterilmelidir. Özellikle **sık temas edilen yüzeyler** sık aralıklarla dezenfekte edilmelidir.
- Kuruluşlarda engelli ve yaşlıların yemek saatlerinde, buldukları katlarında yemek yemeleri sağlanmalıdır.

- a. Bunun mümkün olmaması durumunda, katlarındaki etkinlik odaları ya da çok amaçlı salonlar kat yemekhanesine dönüştürülmelidir.
- b. Binanın fiziki koşullarının buna uygun olmaması durumunda, yemekhaneye **10'ar kişilik gruplar** halinde alınmalı, en az 1 metre mesafeli oturmaları sağlanmalıdır. Her masaya tek kişi oturtulmalı ve diğer masadaki kişinin **tam karşısında olmayacak şekilde** konumlandırılmalıdır.
- c. Şüpheli ve hastaneden dönen 14 gün izolasyonda olan, diyaliz, kemoterapi, radyoterapiye giden engelli/yaşlıya **yiyecekler kullan-at özelliğindeki kaplarda servis edilebilir.**

- Kuruluşlarda engelli ve yaşlılar zorunluluk varsa bahçeye **en fazla 10'arlı gruplar** hâlinde alınmalıdır. Engelli ve yaşlılar bahçeye çıkarılırken 2 metrelik mesafe olmasına dikkat edilmeli ve personel ile engelli ve yaşlılara maske kullanılmalıdır.



- Yaşlılara yürüyüş yaptırılırken **kontrollü yürüyüş** yaptırılmalı; bahçeye çıkışlarında 15 dakika gibi süreler belirlenerek buna riayet edilmelidir.
- Yaşlılara oda içerisinde de yapabilecekleri **fiziksel egzersizler öğretilmelidir.**
- Zorunlu hallerde engelli ve yaşlılar için kullanılan servis araçlarının özellikle sık temas edilen yüzeyleri öncelikli olmak üzere sık sık dezenfekte

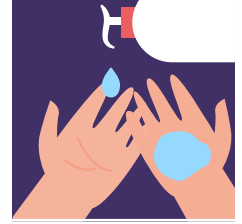
edilmelidir. Servis ve toplu taşıma araçlarına binen ve bu araçları kullanan kişilerce, araç içerisindeki yüzeylere temas mümkün olduğunca azaltılmalı ve **tıbbi cerrahi maske kullanılmalıdır.**

- Kuruluşlarda rapor süresinin bittiği süreli engelli raporu bulunan hastalar, **mevcut raporlarının Mayıs 2020 sonuna kadar geçerli sayılacağı** konusunda bilgilendirilmeli ve bu nedenle hastaneye gönderilmemelidir.
- İlaç kullanan engelli ve yaşlıların ilaçları eczaneden alınmalı; yaşlı ve engellilere teslimi kuruluş personeli tarafından, daha önce belirtilen hijyen tedbirleri çerçevesinde yapılmalıdır.
- Sağlık servisi tarafından ilaçların kontrollü bir şekilde dağıtımında rutin uygulamaya devam edilerek ilacı bitmek üzere olanların takibi yapılmalıdır.
- Raporsuz ilaçların reçeteleri aile hekimlerinden yazdırılmalıdır.
- Özellikle yaşlılarda bağışıklık sistemini güçlü tutmak için malnütrisyona çok dikkat edilmelidir. Sağlık durumlarından ötürü diyet yapması gerekenler ve **özellikle diyabet hastası olan yaşlılar için** bu süreçte daha dikkatli olunması gerekmektedir. Yemek listelerinin düzenlenirken protein ve C vitamini ağırlıklı hazırlanması sağlanmalıdır. Öğünlerin düzenine dikkat edilmelidir.
- Kuruluşta kalanların psiko-sosyal anlamda desteklenmeleri amacıyla, sosyal mesafe ve temel hijyen tedbirleri çerçevesinde, hobileri ve sevdiği uğraşlara göre bireysel etkinlikler oluşturulması konusunda alternatifler sunulmalıdır.
- Kuruluşlarda kalan kişilerin sevdikleriyle iletişimlerini sağlamak üzere görüntülü arama için cep telefonlarından faydalanılmalı, yaşlılara görüntülü çağrı yapma konusunda yardımcı olunmalıdır. Kullanılan tüm telefonların kullanım öncesi ve sonrasında gerekli dezenfeksiyon işlemleri yapılmalıdır.
- Bulaş riskini kontrol etmek mümkün olmayacağı için kuruluşa dışardan yemek, meyve siparişleri yasaklanmalıdır. **Dışardan paket yiyecek servisine izin verilmemeli, hazır pişmiş gıdalar (börek, pide vs. gibi) alınmamalıdır.**

- Mecburi kargolar asgariye indirilmeli ve bu materyallerin güvenlikte dezenfekte edilerek kuruluşa alınması gerekmektedir. Dışarıdan mal alımları haftada bir gün ile sınırlandırılmalıdır. Mal teslimlerinde firmalar tartım alanından daha içeri girmemelidir. Teslim alan personel teslim sırasında tam korunma (tulum, maske, eldiven vb.) ile teslim alma işlemini gerçekleştirmelidir.
- Kuruluşlara açık ekmek (somun) alınmamalıdır. Belediyelerden kapalı ekmek teminine gidilmelidir.
- Kuruluşlar suyu temin etmeli, dışardan almaya uğraşmamalıdır.

c. Çalışan Güvenliğine Yönelik Tedbirler

- Personel **işyeri ortamına girmeden ve çalışma sırasında en az 20 saniye** boyunca sabun ve suyla ellerini yıkamaları konusunda bilgilendirilmelidir, su ve sabuna erişim olmadığı takdirde alkol bazlı bir el dezenfektanı kullanarak ellerini sık sık temizlemeleri sağlanmalıdır.
- COVID-19 şüphesi olan bir personel olması durumunda **kuruluşa girişi yasaklanmalı** ve personelin hastaneye sevkî sağlanmalıdır.
- Kuruluşlarda görev yapan personelin giriş çıkışlarında ateş takip çizelgeleri yardımıyla ateş takipleri yapılmalıdır.
- Yurtdışından gelen ve 14 günlük karantina süresini doldurmamış bir yakını olan personel ve bu personelin aile üyeleri, söz konusu kişilerle 14 günlük karantina süresi dolmadan kesinlikle görüşmemesi konusunda bilgilendirilmeli, bu kurala uymayan personelin tespiti durumunda, bu personelin kuruluşa girmesine kesinlikle izin verilmemelidir.



Kuruluş içinde hastalık şüphesi bulunan personel olması durumunda;



- Kişiyi derhal **tıbbi maske** takılması,
- Kişinin (varsa) **işyeri hekimine gitmesi** ve muayenesini yapılması sağlanmalı,

COVID-19 şüphesi/tetkiki bulunduğu takdirde;



- Kişi derhal diğer çalışanlardan izole edilmeli,
- Daha önceden belirlenen ve enfeksiyonun yayılmasını önleyecek nitelikte olan kapalı alanda bekletilmeli,
- Beklerken lavaboya/banyoya gitmesi gerekiyorsa, mümkünse ayrı bir lavabo/banyo kullanımı istenmeli,
- Derhal Sağlık kuruluşları ile iletişime geçilerek hastaneye sevki sağlanmalıdır.
- Kişinin sevki sonrası, Kuruluşlarda Kalanlara Yönelik Tedbirler bölümünde yer alan sevk sonrası tedbirler aynen uygulanmalıdır.

- **COVID-19 pozitif tanısı almış personelin, taburcu edilmesi** ya da hastaneden gönderilmesi durumunda, evinde bulaş riski oluşturmamak için, **en az 14 gün** boyunca ildeki karantina kuruluşunda kalması sağlanmalıdır.
- Kuruluştaki imkânlar ölçüsünde, İl Sağlık Müdürlüğüyle görüşülerek, **14 günlük vardiya sistemi değişimlerinde, dışardan gelecek personelin kuruluşta COVID-19 testinin yapılması sağlanmalıdır.** Bu kişiler **“COVID-19 riski yoktur”** ibaresinin bulunduğu bir **belge ile kuruluşa giriş yapmalıdır.**
- Sabit vardiyaya geçilirken, vardiyaya o günkü nöbetçilerin ve yeni nöbeti devralacakların birlikte geçmesi sağlanmalıdır.
- Sabit vardiya uygulamasına geçildiğinde, kuruluşta personel için **kalacak yerin olmaması durumunda; kuruluşa en yakın konaklama yerinde**

personelerle konaklama ve izole ulařım imkânı sađlanmalıdır.

- Tüm vardiya dönüşümlerinde personelin transferi var ise **Vali/Kaymakam Olur'u alınmış kuruluş aracıyla yapılmalıdır.**
- Tüm vardiya dönüşümlerinde kuruluřa girecek olan personelerle de test yapılmalıdır.
- Servis araçlarının özellikle sık temas edilen yüzeyleri başta olmak üzere temizlik ve hijyeni sık aralıklarla sađlanmalıdır. Araçların, kullanım sırasında, sık sık taze hava ile havalandırılması sađlanmalıdır. Araç havalandırmasında, havanın dışarıdan alınan hava ile ısıtılması ve sođutulması tercih edilmelidir. Havanın araç içi dönüşümü kullanılmamalıdır. Yolcuların yolculuk sırasında el hijyenine dikkat etmeleri gerekmektedir. Yüzeyler su ve deterjanlı su ile sık aralıklarla temizlenmelidir.
- Kuruluřtaki **tüm çalışanlar tıbbi maske kullanmalıdır.**
- Kuruluřlarda kalacak personelerle, imkânlar ölçüsünde, **tuvalet ve banyosu olan tek kişilik odalarda** kalacak yerlerin ayarlanmalıdır. Nöbete kalacak personelerle, nöbet esnasında ihtiyaçlarının karşılanabilmesi için lojistik destek, kuruluş idaresi tarafından belirlenmiş tarih ve periyotlarla sađlanmalıdır.
- 7/24 çalışan personelin ortak kullandıkları alanlar, yoğun çalışma esnasında **istirahatleri ve ihtiyaçlarının karşılanacağı alanlar** tespit edilmeli ve düzenlenmelidir.
- Personelin el hijyenini teşvik etmek için ortak alanlarda dezenfektanlar bulundurulmalıdır.
- Doğrulanmış bir vaka veya COVID-19'dan şüphelenilen bir vaka ile 1 metreden yakın temas halinde olan personel, standart önlemlere ek olarak, **temas ve damlacık önlemlerini** almalıdır. Bu kapsamda **tıbbi maske, gözlük veya yüz koruyucu siperlik, uzun kollu steril olmayan önlük ve eldiven** kullanmalıdır. El hijyenini sađlamalıdır.

Sađlık personeli;

- Kişisel koruyucu ekipmanların **dođru sırada takılması, (önlük, maske, gözlük/göz koruyucu, eldiven)**
- **Dođru sırayla güvenli bir şekilde çıkarılması,** (eldiven, gözlük/göz koruyucu, önlük, maske) için gerekli prosedürleri izlemelidir.

- Takma ve çıkarma sırasında aktif bir şekilde yardım edilmesi, yardım edilmesi kazara kontaminasyon riskini artırır.
- Ekipmanın çıkarılmasından hemen sonra **el hijyeni** sağlanmalıdır.
- Saçların kontamine olma olasılığı söz konusu ise **bone kullanılmalıdır**.

Enfeksiyon şüphesi olan kişilerle doğrudan temas veya kontaminasyon riski bulunan çalışma ortamlarında;



- Çalışanların kişisel koruyucu ekipman olarak tam kapalı göz koruyucu veya yüz koruyucu/siperlik (EN-166), koruyucu kıyafet (EN-14126), solunum koruyucu (EN-149/FFP2 veya FFP3) ventilsiz maskeler ve eldivenleri (EN ISO 374-5 ve virüs piktogramlı) kullanmaları sağlanmalıdır.
- Tüm kuruluşlarda, COVID-19 hastalığına karşı koruma amaçlı **“Tekrar Kullanılmaz”** anlamına gelen “NR” işareti bulunan maskelerin bulundurulması gerekmektedir.

-
- **Kesin tanı almış COVID-19 vakalarına bakım sağlayan tüm personelin kaydı tutulmalı ve semptomlar açısından yakından izlenmelidir.**
 - COVID-19 enfeksiyonu olan engelli veya yaşlılar ile ilgilenen personelin kendisinde, **hasta kişi ile temasından sonraki 14 gün içinde, akut hastalığı düşündürecek herhangi bir bulgu veya semptom görürse mutlaka Sağlık Kuruluşlarına haber verilmeli ve Olası Vaka Algoritmasına göre durum yönetilmelidir.** Eğer çalışan uygun kişisel koruyucu ekipman kullanmıyorken enfeksiyona maruz kaldı ise temaslı kabul edilerek takibi ona göre yapılmalıdır.

- Olası veya kesin COVID-19 hastası olan engelli veya yaşlının **odasını temizlerken tıbbi maske, gözlük/ yüz koruyucu, steril olmayan önlük ve eldiven kullanılması** ve işlem öncesinde ve sonrasında personelin **ellerini en az 20 saniye bol su ve sabunla yıkaması gerekmektedir.** N95/FFP2 maske kullanılması gerekmemektedir.
- Personel çöp ve tıbbi atıkları toplarken, temas ve damlacık izolasyonu önlemleri kapsamında tıbbi maske, gözlük/yüz koruyucu, önlük, steril olmayan eldiven kullanılmalıdır ve işlem sonrasında mutlaka eller en az 20 saniye bol su ve sabunla yıkanmalıdır.
- **Çalışanlara tek kullanımlık mendiller ve biyolojik atıklar için ayrı çöp torbaları sağlanmalı;** temizlik personeline, çöplerin içeriğine temas edilmeden boşaltılması için gerekli eğitimler verilip, uygulamalar yaptırılmalıdır.
- Çevre temizliği ve atık yönetimi ile ilgili personele uygun kişisel koruyucu ekipmanlar kullanılmalıdır.
- Engelli ve yaşlı odaları, mobilyalar ve hastaların sık dokunduğu yüzeyler düzenli olarak temizlenmelidir.
- Enfeksiyon taşıması söz konusu atıklar tıbbi atık kutusuna atılmalı ve sağlık tesisi politikalarına ve yerel düzenlemelere göre bertaraf edilmelidir.
- Çalışanlar psiko-sosyal anlamda desteklenmelidir. **Çalışmalarının önemi vurgulanmalıdır.**
- **Kuruluşların ABS üzerinden günlük ve haftalık girişleri, belirlenen bir personel tarafından sürekli olarak girilmelidir.**



d. Doğru Bilgi ve İletişim Tedbirleri

- Güncel bilgilerin takibi için **resmi kaynaklar** (Cumhurbaşkanlığı, Sağlık Bakanlığı, Aile, Çalışma ve Sosyal Hizmetler Bakanlığı gibi) kullanılmalıdır.
- Bilgilendirme ve her türlü tıbbi önlem durumunda huzurevinin bulunduğu İl Sağlık Müdürlüğü ile iletişime geçilmelidir.

Acil durumlarda 112 Acil Çağrı Merkezi aranmalıdır.

Sağlık Bakanlığı
Corona Danışma Hattı:

Alo 184

Aile, Çalışma ve Sosyal Hizmetler
Bakanlığı Sosyal Destek Hattı:

Alo 183

Yeni Koronavirüs (COVID-19) Hakkında Doğru Bilgi için:

<https://covid19bilgi.saglik.gov.tr/>

Cumhurbaşkanlığı Dijital Dönüşüm Ofisi COVID-19 Sayfası için:

<https://corona.cbddo.gov.tr/>

Yeni Koronavirüs (COVID-19) Hakkında:

- Bilimsel Danışma Kurulu Kararları:

<https://covid19bilgi.saglik.gov.tr/tr/alinan-karalar.html>

- Videolar için:

<https://covid19bilgi.saglik.gov.tr/tr/videolar>

- Afişler için:

<https://covid19bilgi.saglik.gov.tr/tr/afis>

- COVID-19 Rehberi:

https://covid19bilgi.saglik.gov.tr/depo/rehberler/COVID-19_Rehberi.pdf

- Sağlık Personeline Yönelik Sıkça Sorulan Sorular:

<https://covid19bilgi.saglik.gov.tr/tr/sss/saglik-personeli.html>

- Halka Yönelik Sıkça Sorulan Sorular için:

<https://covid19bilgi.saglik.gov.tr/tr/sss/halka-yonelik.html>

- COVID-19 Formları için:

<https://covid19bilgi.saglik.gov.tr/tr/formlar>

- Sağlık Personeli Eğitim Sunumu için:

<https://covid19bilgi.saglik.gov.tr/tr/sunumlar>

- 81 İl Psikososyal Destek Hat Bilgileri için:

<https://covid19bilgi.saglik.gov.tr/tr/destek-hat-bilgileri>

- Yetkilendirilmiş Tanı Laboratuvarları Listesi için:

<https://covid19bilgi.saglik.gov.tr/tr/covid-19-yetkilendirilmis-tani-laboratuvarlari-listesi>

- Halk Sağlığı Genel Müdürlüğü için:

<https://hsgm.saglik.gov.tr>

Koronavirüs salgınına önlemeye yönelik olarak kuruluşlarımızda hizmet alan engelli ve yaşlı vatandaşlarımız ile görev yapan personelimizi hazırlamak ve korumak için aldığınız tüm önlemler ve çabalarınız için teşekkür ederiz.

Engelli ve Yaşlı Hizmetleri Genel Müdürlüğü